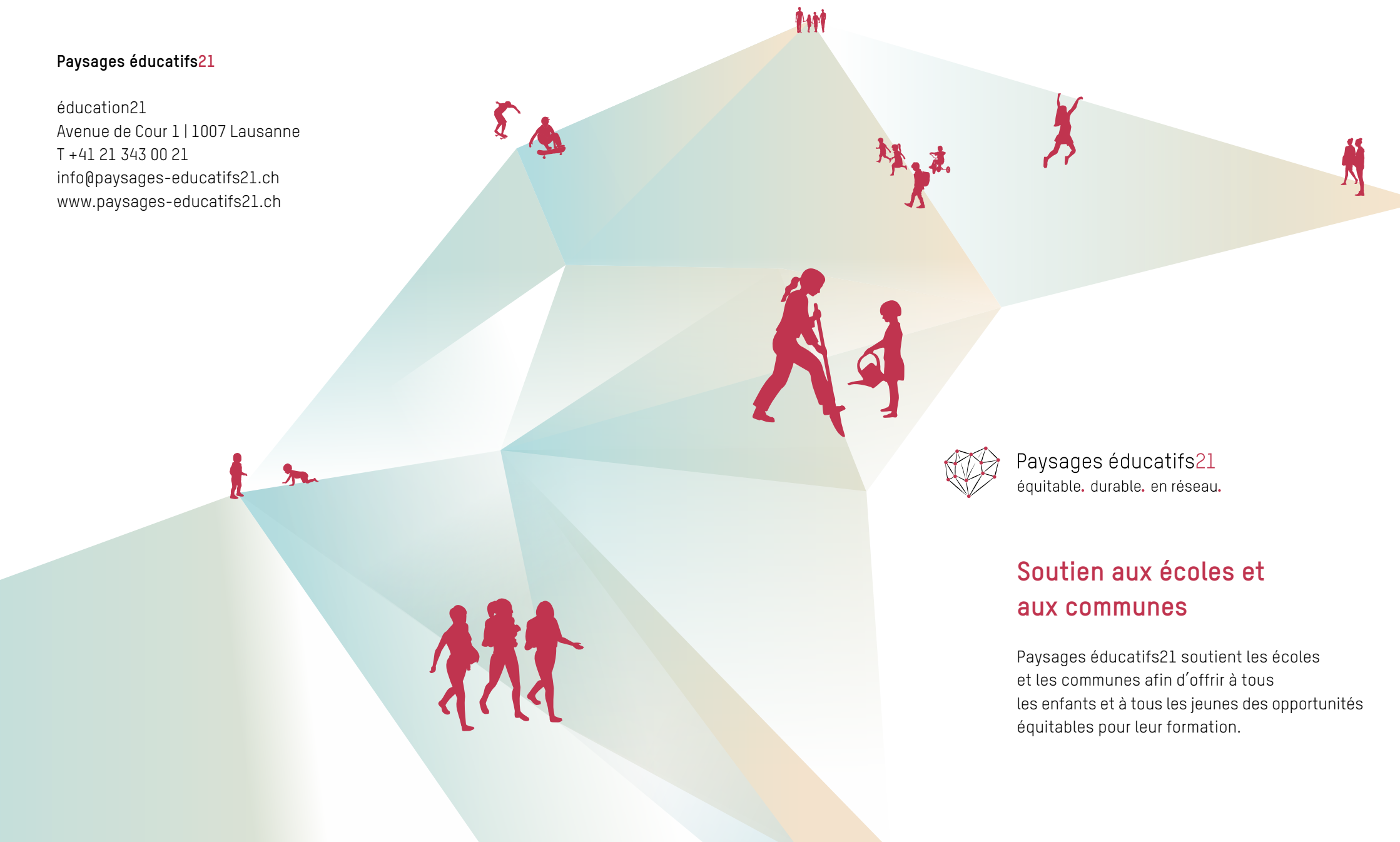


éducation21, le Centre national de compétences et de prestations pour l'éducation en vue d'un développement durable (EDD), coordonne le point de contact pour les paysages éducatifs.

## Paysages éducatifs21

éducation21  
Avenue de Cour 1 | 1007 Lausanne  
T +41 21 343 00 21  
info@paysages-educatifs21.ch  
www.paysages-educatifs21.ch



Paysages éducatifs21  
équitable. durable. en réseau.

## Soutien aux écoles et aux communes

Paysages éducatifs21 soutient les écoles et les communes afin d'offrir à tous les enfants et à tous les jeunes des opportunités équitables pour leur formation.

## L'éducation, une tâche commune

Que vous soyez enseignante, médiateur scolaire, animatrice de jeunesse, entraîneur de club de sport, responsable scout, éducateur de l'enfance, responsable de garderie ou formateur dans la formation professionnelle, vous façonnez tous l'environnement d'apprentissage des enfants et des jeunes. L'éducation doit donc être abordée de manière globale, comme une tâche commune à tous les acteurs de l'éducation.

## Que sont les paysages éducatifs ?

Un paysage éducatif est un réseau dans lequel toutes les personnes et institutions qui éduquent, forment ou accompagnent des enfants ou des jeunes travaillent ensemble. Elles échangent des informations et planifient ensemble de nouvelles offres ou de nouveaux projets. L'objectif est de donner à tous les enfants et à tous les jeunes des opportunités équitables pour leur formation et de promouvoir les compétences avec lesquelles ils/elles peuvent contribuer à façonner une société durable.

## Point de contact Paysages éducatifs21

Le point de contact Paysages éducatifs21 s'adresse à tous les acteurs de l'éducation et leur offre un large éventail de services. Tant les personnes intéressées par la création de paysages éducatifs que les nombreux paysages éducatifs déjà existants en bénéficient.

L'objectif du point de contact est d'ancrer, de diffuser et de développer des paysages éducatifs et d'y intégrer l'éducation en vue d'un développement durable (EDD).

Les paysages éducatifs mobilisent les acteurs chargés de l'enfance et de la jeunesse en renforçant leurs compétences et ils facilitent l'accès des jeunes au monde professionnel.

Virginie Huguet | Responsable du Paysage éducatif de Lausanne

## Prestations du point de contact



Les paysages éducatifs reçoivent un conseil sur les processus de la part d'expert-e-s confirmé-e-s. Ce conseil est financé par un fonds et est gratuit pour les écoles ou les communes.



Une boîte à outils contenant de nombreux instruments et des aides pratiques est disponible sur notre site internet.



Le point de contact organise des événements permettant l'échange d'expertises et d'expériences ainsi que la formation continue.

Transition Glâne ne va pas se contenter de remettre en selle ces jeunes, mais va les accompagner jusqu'à l'obtention d'une certification professionnelle, ce qui est un grand gage de stabilité pour des jeunes qui en manquaient cruellement au départ.

Adrien Oesch | Membre du Comité de Transition Glâne

## Informations complémentaires

Votre école ou votre commune s'intéresse aux paysages éducatifs? N'hésitez pas à nous contacter si vous avez des questions ou si vous avez besoin de conseils. Pour en savoir plus, vous pouvez également visiter notre site internet [www.paysages-educatifs21.ch](http://www.paysages-educatifs21.ch). Pour recevoir les nouveautés et des informations intéressantes sur les paysages éducatifs, abonnez-vous à notre newsletter.

