

Rapport annuel 2015



CITATION

L'éducation doit préparer les enfants et les jeunes à reconnaître l'importance du développement durable pour l'avenir et à être en mesure de participer à sa mise en œuvre de façon active, consciente et critique. L'intégration du développement durable dans le système éducatif est une composante de la politique de la Confédération en matière d'encouragement de la formation, de la recherche et de l'innovation (FRI).

Johann Scheider-Ammann | Président de la Confédération | Chef du Département de l'économie, de la formation et de la recherche (DEFR)



Objectif 4.7 des Objectifs de développement durable

D'ici à 2030, faire en sorte que tous les élèves acquièrent les connaissances et compétences nécessaires pour promouvoir le développement durable, notamment par l'éducation en faveur du développement et de modes de vie durables, des droits de l'homme, de l'égalité des sexes, de la promotion d'une culture de paix et de non-violence, de la citoyenneté mondiale et de l'appréciation de la diversité culturelle et de la contribution de la culture au développement durable.

Table des matières



CITATION

Dans les prochaines années, il s'agira de travailler sur la mise en œuvre concrète de l'EDD et de familiariser la majorité des enseignant-e-s et directions d'établissement à l'EDD. En bref : l'EDD doit entrer dans les écoles.

Dr. Christoph Eymann | Conseiller d'Etat | Président de la CDIP

2 Avant-propos de la Conseillère d'Etat Elisabeth Baume-Schneider

3 Avant-propos de la Conseillère d'Etat Silvia Steiner

4 Avant-propos de Jürg Schertenleib, directeur

5 **Congrès national pour l'EDD HORIZONS21**

9 **Domaine Développement EDD**

10 **Domaine Formation initiale et continue**

12 **Domaine Ecole**

14 **Domaine Ressources pédagogiques**

16 **Domaine Communication**

18 **Organisation**

21 **Informations financières**

24 **Accent 2016: Réseau d'écoles²¹**

25 **L'équipe d'éducation²¹**

26 **Impressum**

De belles valeurs en guise de fil conducteur !

En qualité de Présidente du Conseil de fondation, j'ai eu le privilège de participer pendant près de six ans à la reconnaissance et à la valorisation de la promotion de l'éducation en vue du développement durable (EDD).

Que ce soit au sein de la Fondation Education et Développement, puis, au cours des trois dernières années, d'éducation21, je suis fière et reconnaissante pour le travail mené dans le but d'affirmer le rôle et les valeurs de l'EDD dans le système éducatif suisse. Concrètement, l'EDD est désormais intégrée dans les trois plans d'études régionaux de l'école obligatoire (plan d'études romand, *Lehrplan21*, *piano di studio*) et sa présence s'accroît fort judicieusement dans le cadre de la formation initiale et continue des enseignant-e-s. En parallèle, la fondation a vu sa légitimité et ses responsabilités augmenter. Son mandat de base est soutenu par la CDIP et six offices fédéraux, tandis que d'autres organismes de la Confédération et des cantons, en particulier la CIIP (Conférence intercantonale de l'instruction publique de la Suisse romande et du Tessin), ainsi que des institutions de la société civile, la considèrent comme un partenaire fiable et de qualité.

En tant que centre de compétence pour l'éducation en vue d'un développement durable, éducation21 a des défis prometteurs à relever dans les processus de mise en œuvre des plans d'études. Les conditions cadres sont favorables; les années à venir nécessiteront des réflexions et des projets concrets pour atteindre des objectifs ambitieux, notamment en matière d'interdisciplinarité, de projets d'établissement, de propositions et de soutien pour les enseignant-e-s.

Je ne saurais manquer d'exprimer ma gratitude pour la fructueuse et motivante collaboration menée tout au long de mon mandat. Tout d'abord aux collaboratrices et collaborateurs de la fondation. Leur engagement et leurs compétences favorisent une offre de qualité en faveur des écoles, et ce tout au long du parcours scolaire des jeunes. La fusion et le développement institutionnel ont entraîné beaucoup de changements, souvent exigeants. Le directeur et la direction dans son ensemble ont eu à cœur d'accompagner et de soutenir ce processus de changement de façon impliquée, humaniste et bienveillante. Un sincère et grand merci à eux. Aujourd'hui l'organisation est cohérente, sereine et forte. J'ai particulièrement apprécié la sensibilité et le soin avec lesquels la fondation aborde le thème sensible des minorités, notamment la question de l'accessibilité des

prestations dans les régions linguistiques. Je remercie également les nombreux partenaires de la fondation qui ont accueilli notre nouvelle institution avec intérêt et bienveillance et la soutiennent dans ses tâches et missions. Mes remerciements s'adressent aussi aux membres du Conseil de fondation. Leur précieuse disponibilité, leurs compétences et leur qualité d'écoute ont contribué à assurer l'ancrage institutionnel de la nouvelle fondation. Finalement, je remercie les mandants et les autres financeurs. Le contrat de prestations de quatre ans et les contributions additionnelles permettent la consolidation de la fondation au bénéfice de l'école, soit des élèves, des apprenti-e-s ou étudiant-e-s et du corps enseignant qui est notre meilleur relais sur terrain !

J'adresse à Madame la Conseillère d'Etat Silvia Steiner et à chacune et à chacun mes meilleurs vœux de succès et de satisfactions pour la suite de cette si belle, si inspirante et indispensable aventure.



Elisabeth Baume-Schneider
Ancienne Ministre de la
Formation, de la Culture et des
Sports de la République et
Canton du Jura (2003 – 2015)
Présidente du Conseil de
fondation jusqu'à fin 2015

Pour une école de qualité

Notre école a pour tâche de préparer les enfants et les jeunes à vivre de manière autonome et responsable. Il s'agit de leur procurer le bagage nécessaire pour faire face aux difficultés de la vie. De bonnes conditions-cadre aident l'école à remplir la mission que lui confie la société.

Les nouveaux plans d'études de l'école obligatoire pour chaque région linguistique en font partie: tous incluent l'éducation en vue d'un développement durable. En examinant les champs thématiques du développement durable dans le *Lehrplan21*, on constate très vite qu'ils sont indissociables d'un enseignement en phase avec la réalité: la démocratie et les droits humains, la santé, l'économie et la consommation, l'environnement et les ressources figurent dans la liste. Ce sont les grands enjeux actuels de notre société qui se reflètent ici. L'introduction de l'EDD dans les plans d'études confère à l'enseignement une qualité, une légitimité et un ancrage nouveaux. L'EDD n'est pas une nouvelle matière d'enseignement mais est intégrée judicieusement dans toutes les disciplines comme dimension supra-disciplinaire.

Le domaine de l'éducation est soumis à une forte pression en ce qui concerne les coûts. On lui demande de se concentrer sur l'essentiel, de favoriser les synergies et la collaboration à tous les niveaux. Dans ce contexte, il est particulièrement précieux, pour le domaine de l'éducation, de pouvoir s'appuyer sur un centre de compétences comme éducation21 pour la mise en œuvre des plans d'études. Il est important qu'éducation21 entretienne le dialogue avec les utilisateurs et utilisatrices de ses prestations: car pour proposer des solutions appropriées, il faut d'abord connaître les besoins.

La Confédération et les cantons ont réaffirmé à plusieurs reprises qu'ils souhaitaient continuer de travailler ensemble dans le domaine de l'EDD. Ils s'investissent ensemble pour une visée essentielle de l'éducation: les enfants et les jeunes doivent apprendre à se forger une opinion personnelle sur les questions sociales, environnementales, politiques et économiques. Parallèlement à la scolarité obligatoire, l'EDD doit pouvoir être introduite plus largement dans la formation professionnelle et renforcer cette dernière. A cette fin, il s'agira de concrétiser la plus-value et le potentiel de l'EDD pour la formation professionnelle en général et pour les filières spécifiques. Là aussi, les attentes à l'endroit d'éducation21 sont élevées. Je les vois

comme une sorte de confirmation: l'EDD a de l'avenir et éducation21 a pour mission de la concrétiser en collaborant avec les autres acteurs.

Je suis heureuse de pouvoir continuer à construire éducation21 et à contribuer avec vous à tracer les contours de l'éducation en vue d'un développement durable au niveau national. Nous posons ainsi une pierre essentielle pour une école de qualité.



Silvia Steiner | Conseillère d'Etat | Cheffe de la direction de l'instruction publique du canton de Zurich | Présidente du Conseil de fondation depuis le 1^{er} janvier 2016

L'EDD est d'actualité

En septembre 2015, les Nations Unies ont adopté l'agenda 2030 pour le développement durable. Cet agenda précise sous la forme de 17 objectifs ce qu'il s'agira d'atteindre au cours des 15 prochaines années pour que le développement social, économique et environnemental soit durable. Les Etats poursuivent ainsi les efforts en faveur d'un développement durable initiés il y a des années dans le cadre de l'Agenda 21 auquel, d'ailleurs, éducation21 doit son nom.

L'objectif partiel 4.7 de l'Agenda 2030 concerne l'éducation en vue d'un développement durable (EDD). Les Etats entendent faire en sorte « que tous les élèves acquièrent les connaissances et les compétences nécessaires pour promouvoir le développement durable, notamment par l'éducation en faveur du développement et de modes de vie durables, des droits de l'homme, de l'égalité des sexes, de la promotion d'une culture de paix et de non-violence, de la citoyenneté mondiale et de l'appréciation de la diversité culturelle et de la contribution de la culture au développement durable. » L'UNESCO, l'organisation responsable de l'éducation, a élaboré sur cette base le cadre d'action éducation 2030 qui formule des stratégies pour la mise en œuvre de cet objectif. Il y est fait référence à la feuille de route pour la mise en œuvre du programme d'action mondial EDD élaboré par l'UNESCO à l'issue de la Décennie de l'EDD en 2014. Parmi les cinq champs politiques jugés particulièrement importants, il faut relever l'encouragement des approches EDD globales dans les institutions de formation (*Whole School Approach*) et l'intégration de l'EDD dans la formation initiale et continue des enseignant-e-s. Ces deux approches sont aussi des impératifs pour éducation21. Au niveau international, l'EDD connaît donc un ancrage toujours plus solide

et nous sommes curieux de voir comment la politique éducative réagira en Suisse à cette évolution au niveau international.

En Suisse aussi, les efforts visant à ancrer et à mettre en œuvre l'EDD se poursuivent. En vertu de la nouvelle stratégie de la Confédération pour le développement durable, la Confédération et les cantons continueront de soutenir l'intégration de l'EDD dans les écoles et l'enseignement. Dans leur déclaration commune sur l'espace suisse de formation en 2015, la CDIP et la Confédération réaffirmaient déjà leur volonté de collaborer dans le domaine de l'EDD. L'EDD sera également prise en compte dans le rapport sur l'éducation 2018. éducation21 et l'EDD ont en outre continué de gagner en légitimité démocratique: le Conseil national a refusé clairement une motion qui demandait la suppression des subventions fédérales à éducation21. Le Conseiller fédéral Johann Schneider-Ammann a rappelé, en renvoyant à la mission constitutionnelle du développement durable, que « la formation [...] doit permettre aux enfants et aux jeunes d'acquérir les compétences nécessaires pour comprendre l'importance du développement durable pour l'avenir et contribuer activement, résolument à son évolution en gardant un œil critique. » éducation21 est en bonne position pour soutenir le système éducatif dans ce sens.

Le développement de l'organisation a continué de progresser durant l'année écoulée. La nouvelle structure mise en place au début de 2015 a fait ses preuves. Des équipes avec une nouvelle composition travaillent ensemble de manière transversale à la mise en œuvre de la stratégie et du programme d'action 2015–2018. Ce rapport annuel en témoigne.



Jürg Schertenleib | Directeur

L'éducation joue un rôle capital dans le développement d'une réflexion responsable sur l'avenir, dans le développement d'un jugement social, écologique, politique et économique autonome et dans la capacité à participer à la vie politique d'une communauté démocratique. Il est donc essentiel de promouvoir l'éducation au développement durable et l'éducation à la citoyenneté, ce qui implique une collaboration de la Confédération et des cantons à tous les niveaux du système éducatif.

Extrait de la Déclaration 2015 sur les objectifs politiques communs concernant l'espace suisse de la formation du 18 mai 2015 | Département fédéral de l'économie, de la formation et de la recherche (DEFR) | Conférence suisse des directeurs cantonaux de l'instruction publique (CDIP)



Le 9 mai 2015, plus de 250 professionnel-le-s issus des mondes de l'éducation, de l'économie, de la société civile et de la politique se sont réunis à la HEP de Berne à l'occasion du deuxième congrès national consacré à l'EDD depuis 2002. Ces deux manifestations constituaient des jalons dans la mise en œuvre de la décennie de l'EDD de l'ONU dans le système suisse de formation.

«Reconnaître les acquis, ouvrir des perspectives»: c'est l'idée directrice qui marquait le congrès national pour l'EDD HORIZONS21 organisé à l'occasion de la clôture de la décennie de l'EDD. L'ancrage de l'EDD dans les plans d'études de la scolarité obligatoire des régions linguistiques et le renforcement des programmes de formation initiale et continue étaient au cœur des acquis du plan de mesures EDD 2007 – 2014 établi par la CDIP et plusieurs offices fédéraux. C'est au cours de ces travaux que s'est décidée et réalisée la création d'éducation21 comme centre national de compétences et de services pour l'EDD. Le congrès HORIZONS21 constituait donc une étape cruciale pour éducation21 et ses organisations partenaires.

«L'EDD doit entrer dans les écoles»

Dans son bilan de la Décennie de l'EDD, le président de la CDIP Christoph Eymann a orienté son regard au-delà du congrès. La déclaration commune de la CDIP et du Département de l'économie, de la formation et de la recherche (DEFR) sur l'espace suisse de formation prévoit la collaboration de la Confédération et des cantons pour promouvoir l'EDD: «L'ancrage systémique de l'EDD, une étape si importante, a été atteint. Ces prochaines années, il s'agira de travailler à sa mise en application concrète et de familiariser avec l'EDD une majorité d'enseignant-e-s et de directions d'écoles. Bref: l'EDD doit entrer dans les écoles.»

Et c'est là que la fondation éducation21 joue un rôle majeur, en qualité de structure de soutien permanente. Il s'agit en particulier d'utiliser son savoir-faire dans la création d'outils pédagogiques basés sur les compétences et une approche transversale. éducation21 doit en outre, conformément à la volonté de la Confédération et des cantons, soutenir l'intégration de l'EDD au niveau postobligatoire, en particulier dans la formation professionnelle. Il est également attendu d'éducation21 qu'elle apporte sa contribution au développement d'autres approches et concepts pédagogiques transversaux à l'EDD (en particulier l'éducation à l'économie, l'éducation à la citoyenneté y compris aux droits humains, la promotion de la santé).

A la demande de la Confédération et des cantons, HORIZONS21 avait retenu, comme thématique centrale du congrès, la question de l'éducation à l'économie et ses multiples liens sociaux et environnementaux.

Les compétences essentielles dans l'éducation à l'économie

Une éducation en vue d'un développement durable qui ne prendrait pas en compte les aspects économiques est inconcevable – tous les acteurs EDD sont du même avis sur cette question. Pour participer aux processus de négociation de la société comme citoyen-ne responsable, il faut connaître au préalable les structures et les processus de l'ordre social et économique.

En guise d'ouverture, Elisabeth Baume-Schneider, directrice du Département jurassien de la formation, de la culture et des sports et Présidente du Conseil de fondation d'éducation21, a repris un sujet d'actualité: «La force du franc, la crise financière ou les changements technologiques illustrent à quel point les questions sociales, environnementales et économiques sont



Prof. Daniella Tilbury | University of Gloucestershire (GB)
UNESCO Global Monitoring and Evaluation Experts Group

« » CITATION

Ajouter l'apprentissage social à l'apprentissage formel

« L'éducation est dans le changement, elle doit donc aussi changer pour trouver de nouvelles solutions. Les formateurs, les enseignants sont peu armés pour apporter ces changements aux jeunes. Pour y parvenir, il faut <décoloniser> l'éducation, aller au-delà des <frontières> habituelles et favoriser la transdisciplinarité, ajouter l'apprentissage social à l'apprentissage formel. La relation enseignant-élève est fondamentale et aussi importante que le programme. »

étroitement imbriquées. L'EDD doit permettre aux enfants et aux jeunes d'évaluer les conséquences à long terme des décisions économiques. Les compétences économiques sont essentielles pour planifier durablement sa vie: elles se manifestent, par exemple, dans les décisions en matière d'achats et de consommation. Les évolutions technologiques peuvent apporter une contribution au développement durable et requièrent de l'innovation.»

Le public du congrès a pu voir à quel point l'innovation et les possibilités de solutions axées sur le développement durable pouvaient susciter des opinions contradictoires, en assistant à l'échange entre Jürg Zellweger (responsable du secteur Education et Formation et membre de la direction de l'Union patronale suisse, membre du Conseil de fondation d'éducation21) et le spécialiste de l'économie circulaire, Albin Kälin (*Cradle to cradle*).

Jürg Zellweger se référait expressément à l'orientation des plans d'études en matière de compétences: «La première fois qu'une organisation patronale a réfléchi de manière explicite et fondée sur l'éducation en vue d'un développement durable, certains points critiques sont apparus. La prise en compte plus importante de la dimension économique est une nécessité et devrait faire l'objet d'une attention particulière à l'avenir. Ce qui est plus important encore, c'est le fait que l'EDD soutient un développement des compétences des enfants et des jeunes en Suisse tourné vers l'avenir. La préparation à l'avenir professionnel joue à cet égard un rôle crucial. Ce congrès doit servir de point de départ pour intégrer à l'EDD en Suisse le point de vue économique et la perspective du monde du travail comme des composantes enrichissantes et indispensables.»

La condition préalable pour encourager l'éducation à l'économie dans l'enseignement existe maintenant grâce au *Lehrplan21*. Ce dernier accorde une place aux thèmes omniprésents de la consommation (loisirs, mode, mobilité, communication), aux interactions entre les ressources naturelles toujours plus rares et les limites des systèmes naturels, ainsi qu'aux différences entre niveau de vie et qualité de vie. Quant au Plan d'études romand (PER), il prévoit, dans le domaine de la Formation générale, que les apprenant-e-s puissent analyser les conséquences, à l'échelon planétaire, de la mondialisation du système économique.



Elargir l'horizon grâce à l'intervention d'acteurs extrascolaires

Une trentaine d'acteurs extrascolaires ont animé le congrès par une exposition stimulante et des ateliers axés sur la pratique. Cette initiative a permis de présenter pour la première fois, dans un cadre uniforme, des offres pour l'école sur des thématiques diverses ayant un lien avec l'EDD.

Organisation

éducation21 a organisé le congrès national pour l'EDD HORIZONS21 sur mandat de la Conférence suisse de coordination pour l'EDD (CC EDD) qui était chargée de piloter la mise en œuvre du plan de mesures EDD :

- Secrétariat général de la Conférence suisse des directeurs et directrices cantonaux de l'instruction publique CDIP
- Office fédéral du développement territorial ARE
- Office fédéral de l'environnement OFEV
- Office fédéral de la santé publique OFSP
- Direction du développement et de la coopération DDC
- Secrétariat général du DFI | Service de lutte contre le racisme
- Secrétariat d'Etat à la formation, à la recherche et à l'innovation SEFRI

Le congrès a été soutenu par les partenaires suivants:

- Commission suisse pour l'UNESCO
- Conférence intercantonale de l'instruction publique de la Suisse romande et du Tessin CIIP
- Des cantons
- PH Bern
- Jeunesse et économie

L'EDD devrait trouver sa place non seulement dans les écoles professionnelles, mais aussi dans les entreprises et dans les cours interentreprises. Les projets pilotes d'éducation21 explorent les moyens et les ressources pour atteindre cet objectif.



Domaine Développement EDD

éducation21 consolide le développement de l'EDD axé sur la pratique en collaboration avec les acteurs issus des différentes approches pédagogiques transversales. Elle met à profit leur expertise, fournit des conseils compétents, travaille au développement de la qualité et soutient la mise en réseau des acteurs. L'une des priorités de ce développement concerne la formation professionnelle.

L'EDD dans la formation professionnelle

éducation21 a lancé en 2015 un projet pour soutenir l'introduction de l'EDD dans la formation professionnelle. Ce projet prévoit d'encourager la mise en réseau des acteurs dans ce domaine. Il s'agit de leur offrir une plate-forme pour l'échange d'expériences, d'outils, d'exemples de bonnes pratiques en lien avec l'EDD. Deux projets pilotes ont eu pour but de nourrir la réflexion sur les conditions de réussite de l'EDD dans la formation professionnelle de base.

Des rencontres périodiques avec des enseignant-e-s, des directions d'écoles, des responsables de la formation et des représentant-e-s des autorités dans le secteur de la formation professionnelle sont au centre de ce projet. Le microsite www.education21.ch/formation-professionnelle réunit des outils d'enseignement, des exemples de bonnes pratiques et des offres complémentaires concernant l'EDD dans la formation professionnelle. Au cours d'une étape ultérieure du projet, les acteurs devraient avoir l'opportunité de partager leurs expériences sur la plate-forme web et de concevoir ensemble des méthodes pédagogiques.

« Apprendre à partir du concret » est au cœur des projets pratiques d'EDD dans la formation professionnelle de base. Ces projets veulent mettre en évidence les besoins spécifiques et de montrer les possibilités d'application pratique dans les entreprises formatrices, les écoles professionnelles et les cours interentreprises.

En Suisse alémanique, le *Gewerblich-industrielles Bildungszentrum Zug GIBZ* teste, dans l'enseignement technique de deux professions, un travail par projet confié aux apprenant-e-s sur le thème du développement durable. Ce projet se réfère à la stratégie Cleantech de la Confédération. En Suisse romande, les enseignant-e-s qui orientent leur enseignement vers l'EDD bénéficient d'un accompagnement. L'École Technique – Ecole des Métiers Lausanne ETML et l'École de commerce Nicolas Bouvier à Genève participent à la démarche.

Le Secrétariat d'Etat à la formation, à la recherche et à l'innovation SEFRI et la fondation Mercator Suisse soutiennent ce projet.



Renforcement des approches pédagogiques transversales

Les liens des approches pédagogiques transversales (éducation à l'environnement, éducation à la citoyenneté mondiale, promotion de la santé, éducation à la citoyenneté incluant l'éducation aux droits humains et éducation à l'économie) avec l'EDD font l'objet d'une documentation étendue chez éducation21 et sont intégrés au développement de tous les domaines. L'année électorale fédérale et la crise du franc fort ont donné l'occasion de faire des liens intéressants et actuels avec l'éducation citoyenne, l'apprentissage de la démocratie et l'éducation à l'économie.

Depuis la création d'éducation21, les thèmes en rapport avec la promotion de la santé offrent un très large terrain pour s'exercer au changement de perspective. Les pistes « Acheter à manger », le numéro de ventuno sur le thème de la consommation ainsi que les ateliers et les mandats d'expertise témoignent de ces liens.

Conseils professionnels et expertise

Les prestations d'expertise sont orientées en fonction de l'intérêt croissant pour l'EDD à tous les niveaux du système éducatif et de la mise en œuvre des plans d'études dans les régions linguistiques. Au-delà de la décennie de l'EDD, elles contribuent à pérenniser l'EDD dans le système scolaire et aident leurs acteurs à continuer de développer leur pratique.

Sur mandat de la section Education à l'environnement de l'Office fédéral de l'environnement (OFEV), éducation21 a analysé et expliqué dans la perspective d'un possible « plan de mesures pour le programme climatique 2017-2020 » la contribution de l'EDD dans la promotion de l'éducation aux questions climatiques à l'école obligatoire et postobligatoire. Dans ce contexte, un sondage a montré à quel point le souhait d'une collaboration interdisciplinaire plus étroite était présent, particulièrement au cycle 3.

CITATION

L'EDD est explicitement mentionnée dans les lignes directrices et la stratégie du Conseil d'Etat du canton de Zoug. Il s'agit de maintenir l'équilibre entre les intérêts environnementaux, économiques et sociaux. Le GIBZ encourage l'atteinte des objectifs fixés et accorde une attention maximale à tous les aspects du développement durable : ils sont intégrés dans le travail quotidien.

Beat Wenger | Recteur
Gewerblich-industrielles
Bildungszentrum Zug GIBZ

Domaine Formation initiale et continue

L'introduction de l'EDD dans les plans d'études des régions linguistiques suscite des besoins spécifiques au niveau de la formation initiale et continue. Ceci ne concerne pas seulement les enseignant-e-s et les directions d'écoles, mais aussi les formateurs et formatrices dans les Hautes écoles pédagogiques. *éducation21* continue de collaborer étroitement avec le groupe de travail EDD de *swissuniversities*.

Groupe de travail EDD de la Chambre HEP – *swissuniversities* (ex-COHEP)

La nouvelle Loi fédérale sur l'encouragement et la coordination dans le domaine suisse des hautes écoles LEHE est entrée en vigueur au 1^{er} janvier 2015. En conséquence, le Groupe spécialisé EDD de la COHEP a été reconduit dans ses fonctions et rebaptisé Groupe de travail EDD de la chambre des HEP de *swissuniversities*. Ce groupe réunit un-e représentant-e pour l'EDD de chaque HEP en Suisse. *éducation21* soutient le Groupe de travail dans ses activités et peut ainsi suivre le développement de l'EDD dans la formation initiale et continue des enseignant-e-s et la recherche. C'est aussi le lieu d'un réseautage important où *éducation21* peut confronter ses projets aux représentant-e-s des HEP. Lors de ses deux réunions en 2015, le groupe a poursuivi ses activités de mise en commun des expertises EDD au sein des HEP dans toutes les régions de Suisse.

Réseau EDD des formateurs et formatrices de Suisse latine

La rencontre du Réseau EDD des formatrices et formateurs de Suisse latine s'est intéressée aux dynamiques entre l'EDD et la promotion de la santé. Qu'est-ce que la promotion de la santé apporte à l'EDD et vice-versa ? Cette question a été illustrée par des présentations et l'exemple concret de l'éducation nutritionnelle en Valais. Les discussions entre les vingt participant-e-s ont permis de mettre en lumière les pratiques actuelles et de réfléchir ensemble à des pistes pour l'avenir.

Journées pratiques régionales

En Suisse romande et en Suisse italienne, *éducation21* a mis sur pied des journées pratiques en collaboration avec les Hautes écoles pédagogiques. Le 17 octobre 2015, les participant-e-s de la Giornata ESS à Locarno se sont intéressés au thème de l'eau virtuelle. Cette journée a permis de présenter pour la première fois aux étudiant-e-s de la HEP de Suisse italienne le jeu didactique « Mystery » conçu par *éducation21* sur le sujet. Quant à la journée pratique organisée en Suisse romande le 11 novembre 2015 à Lausanne, elle s'est focalisée sur la manière dont on pouvait aborder des questions socialement vives dans les cours. Le prof. Philipp Hertig de la HEP Vaud a défendu résolument sa conviction : il faut que les enseignant-e-s intègrent délibérément de tels sujets dans l'enseignement et animent dans leurs classes des débats contradictoires.

Projet d'établissement à Troinex

Comment construire son projet d'établissement autour de la consommation alimentaire ? Dans le cadre d'une formation, *éducation21* a encouragé et accompagné les enseignant-e-s de l'école primaire de Troinex, afin qu'ils élaborent des pistes concrètes d'activités pour tous les élèves (cycles 1 et 2). L'orientation de cette journée d'établissement devait permettre aux enfants d'aborder l'EDD de manière multidimensionnelle (société, environnement, économie, santé), décloisonnée, ludique et collective, par groupes mixant les cycles. Les actions produites ont été considérées comme une opportunité pour engager à terme l'établissement de manière plus globale.

Partenariats Nord-Sud

Avec le soutien de la Direction du développement et de la coopération DDC, *éducation21* dirige le programme de partenariat entre des Hautes écoles pédagogiques de Suisse et des institutions de formation des enseignant-e-s dans les pays du Sud et de l'Est. La troisième phase s'est achevée en 2015. La prochaine phase démarre en 2016 ; l'accent est mis sur les compétences professionnelles importantes en EDD et sur le réseautage avec d'autres acteurs EDD à l'intérieur des Hautes écoles pédagogiques. En 2015, des travaux préparatoires ont eu lieu en vue d'une rencontre internationale d'échange en 2016 avec tous les partenaires, dans le but de définir des jalons communs pour les trois prochaines années.

PHGR | Chur

Centre Régional des Métiers de l'Éducation et de la Formation
Tanger, Maroc

Phase pilote 2002–2004, depuis 2005

PH FHNW | Solothurn

Teacher Training Faculty of the University
Shkodra, Albanie

depuis 2004

PHSG | St. Gallen

Faculty of Education, Dicle University
Diyarbakir, Turquie

depuis 2010

PHTG | Kreuzlingen

Escuela superior de formación de maestros Simon Bolivar
(EAFMSB)

La Paz, Bolivie

depuis 2010

PHZG | Zug

South-East European University (SOEU)

Tetovo, Macédoine

depuis 2005

PHLU | Luzern

Ecole normale supérieure (ancien partenariat avec
la Tanzanie)

Yaoundé, Cameroun

depuis 2012 (2006–2011)

PHZH | Zürich

Serbian Preschool Teacher Training College

Novi Sad, Serbie

depuis 2006

PHBE | Bern

Facultad de Educación, Universidad de Antioquia
(ancien partenariat avec la Serbie)

Medellín, Colombie

depuis 2012 (2006–2009)

SUPSI | Lugano

ONG d'Afrique et d'Amérique du Sud

Plusieurs pays d'Afrique et d'Amérique du Sud

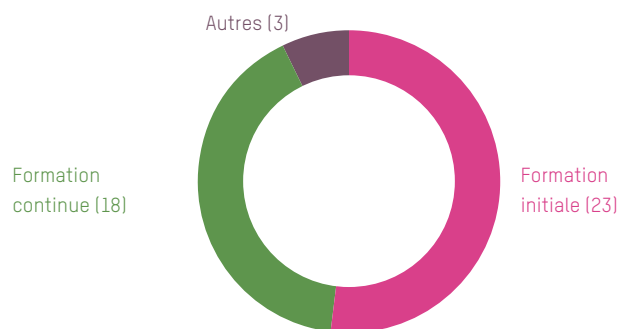
Phase pilote 2002–2003, depuis 2004

Cours 2015

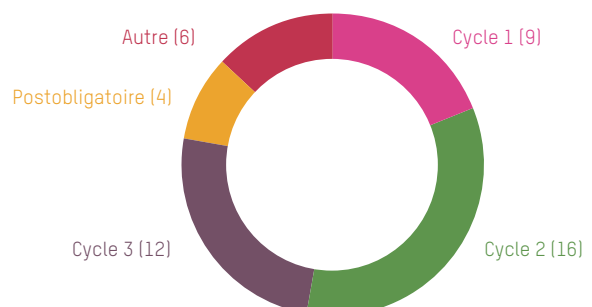
Le programme des cours est adapté à la stratégie en vigueur depuis le 1^{er} janvier 2015. La priorité est donnée aux cours d'introduction à l'EDD et à des cours d'approfondissement aux offres EDD des Hautes écoles pédagogiques. En 2015, année de transition, 44 cours ont eu lieu. La PH Zug a organisé le 16 juin 2015 avec éducation21 une matinée de formation continue interne axée sur l'EDD et les principes didactiques d'une EDD selon le *Lehrplan 21* pour ses 80 enseignant-e-s.

Dans le domaine de l'école obligatoire, le potentiel de développement au cycle 1 est manifeste : l'enseignement interdisciplinaire est taillé sur mesure pour les méthodes et les thèmes qui permettent l'EDD. Au postobligatoire, le projet visant à introduire l'EDD dans la formation professionnelle révèle des besoins en matière de formation continue (voir à ce sujet l'article p. 10).

	Formation initiale	Formation continue	Autres
Suisse alémanique	15	7	–
Suisse romande	4	5	1
Suisse italophone	4	6	2
Total	23	18	3



	Cycle 1	Cycle 2	Cycle 3	Postob.	Autre
Suisse alémanique	3	11	6	2	–
Suisse romande	4	3	4	0	2
Suisse italophone	2	2	2	2	4
Total	9	16	12	4	6



Domaine Ecole



« A travers des projets éducatifs et pédagogiques innovants, nous voulons préparer les jeunes au monde de demain. »
École cantonale Freudenberg (Zurich)

Soutenir les directions d'écoles et les enseignant-e-s qui souhaitent concevoir et réaliser des projets EDD fait partie des tâches centrales d'éducation21. Aux côtés de RADIX, éducation21 travaille activement au développement du Réseau suisse d'écoles en santé (RSES) en direction d'un Réseau d'écoles21.

Projet Réseau d'écoles21

Les deux fondations RADIX et éducation21 préparent, sur mandat de l'Office fédéral de la santé publique et de Promotion Santé Suisse, l'extension du Réseau suisse d'écoles en santé (RSES). A l'avenir, un réseau national d'écoles EDD devrait voir le jour. En collaboration avec les réseaux cantonaux d'écoles en santé (RCES), le réseau zurichois des éco-écoles, *Umweltschulen – Lernen und Handeln* quelques écoles pilotes et des acteurs au niveau national, un concept est en cours d'élaboration pour mettre en œuvre les visions communes au niveau pratique. La future appellation a été décidée en 2015: Réseau d'écoles21 – Réseau suisse d'écoles en santé et durables (voir «Accent 2016: Réseau d'écoles21», page 24).

Exemples de pratiques EDD

La formation dépend toujours des enseignant-e-s, des élèves, de leur personnalité, de leurs interactions ainsi que du contexte environnant et des conditions de travail existantes. Depuis l'été 2015, une nouvelle sélection de différents projets, méthodes et démarches présentés sur le portail web montre de manière concrète comment l'EDD peut fonctionner dans la réalité scolaire. Les exemples présentés ont tous en commun le fait qu'ils partagent à leur manière la vision de l'EDD, qu'ils ont généré des résultats concrets et consolidé de manière positive les relations entre différents acteurs. Clairvoyance, créativité et conviction enthousiaste sont leurs dénominateurs communs. Leur sélection et leur présentation attractive devraient encourager d'autres enseignant-e-s et directions d'écoles à s'engager dans des voies novatrices, à être inventifs et à explorer de nouveaux domaines.

Aides financières pour des projets d'écoles et de classes

Une classe tessinoise du cycle 3 raconte des histoires en rapport avec les droits humains en utilisant la vidéo et Internet; des élèves se plongent dans le monde instructif et captivant des abeilles sauvages: ce sont deux exemples parmi de nombreux projets d'écoles ou de classe qui ont obtenu l'an dernier une aide financière d'éducation21. La fondation soutient des projets concernant des thèmes de l'EDD, des interdépendances mondiales, de l'éducation à l'environnement, de la prévention du racisme et de l'éducation aux droits humains. Le concept des aides financières a été remanié, d'autres démarches sont en cours pour optimiser les processus. Il est réjouissant de constater que le nombre de projets financés dans le domaine de l'EDD par rapport à 2014 est en hausse. Dans le domaine de la prévention du racisme en revanche, les demandes sont en recul. En 2015, éducation21 a reçu 135 demandes d'aide financière. 110 projets ont été soutenus par des aides financières à hauteur de CHF 448 274.-.

Eco-écoles – apprendre et agir

Vingt écoles zurichoises très diverses et dynamiques partagent leur motivation en faveur de l'environnement et de l'éducation à l'environnement. Chaque école du réseau *Umweltschulen – Lernen und Handeln* conçoit elle-même son itinéraire pour devenir une éco-école. A partir de sa vision institutionnelle, de sa situation et de ses besoins, chaque école définit ses objectifs et ses projets. Au printemps, 18 enseignant-e-s ont suivi le module de base « Démarches concrètes pour devenir une éco-école ». Onze nouvelles éco-écoles ont reçu en mai leur certificat à l'occasion de la troisième cérémonie de remise des mentions. La rencontre du réseau en automne a offert du temps et de l'espace pour les échanges. Les participant-e-s étaient les invités de l'école primaire de Dielsdorf qui a proposé des aperçus très colorés de la « vie d'une éco-école ». Les résultats de l'évaluation externe (PHZH) permettront, au cours des mois à venir, de préparer le transfert du projet (à partir de la moitié de 2017). Le parcours commun pour apprendre avec les écoles du réseau reste au centre de l'attention.

www.umweltschulen.ch

Réseautage avec les acteurs extrascolaires

Le réseau EDD des acteurs extrascolaires s'est encore renforcé en Suisse alémanique et en Suisse romande à travers une rencontre dans chaque région. Ce réseau a pour but de favoriser l'échange d'informations et de développer la qualité des offres proposées. La rencontre nationale de novembre qui réunissait une quarantaine d'organisations a permis de discuter des assises d'une nouvelle base de données pour les offres des acteurs extrascolaires ainsi que des critères de qualité à satisfaire par leur prestations, sous la forme d'une déclaration d'engagement. 30 organisations membres du réseau ont collaboré dans le cadre du congrès pour l'EDD HORIZONS²¹.

Réseautage avec les acteurs de la santé

Le travail en réseau avec les acteurs de la santé devient de plus en plus concret et visible à travers les prestations d'éducation²¹. Les écoles bénéficient ainsi d'offres cohérentes mettant en lien EDD et promotion de la santé. L'organisation de la santé en Suisse est complexe et les acteurs très nombreux; éducation21 priorise ses engagements aux niveaux national et des régions linguistiques, et est membre du Réseau écoles+santé.

Conférence spécialisée sur l'éducation à l'environnement

éducation21 coordonne la Conférence spécialisée sur l'éducation à l'environnement. Cette conférence s'est penchée, comme en 2014, sur le thème de la « mesure des résultats » et au printemps, sur « les chances, les risques et les limites de la mesure des résultats ». En automne, les projets de recherche de la Haute école pédagogique de GR/TG avec le WWF ainsi que celui de la HEP de SG/ZH ont présenté les résultats de leurs travaux. La conférence d'automne était combinée le matin avec une excursion au bord du ruisseau organisée par Aqua Viva; les membres du réseau des acteurs extrascolaires étaient également invités à cette journée.

Domaine Ressources pédagogiques

La voie la plus rapide pour ouvrir l'enseignement à l'EDD passe par les ressources pédagogiques. éducation21 évalue des livres, des jeux, des films se rapportant à des thèmes prioritaires. Ponctuellement, ses propres productions et des films soigneusement sélectionnés complètent l'assortiment. Il est prévu de développer de manière ciblée les prestations visant à conseiller les maisons d'édition et à accompagner leurs productions sur le plan du contenu.

La bonne nouvelle d'abord : l'EDD n'est pas une nouvelle discipline. Beaucoup d'enseignant-e-s ont intégré l'EDD dans leur enseignement sans la nommer. Ils misent sur des méthodes d'enseignement et d'apprentissage innovantes, participatives et fondées sur la découverte. Ils ne se contentent pas de transmettre des connaissances mais discutent des comportements et des valeurs, permettant ainsi à leurs élèves de prendre conscience de leurs représentations. Ils offrent donc aux apprenant-e-s les moyens de s'investir activement pour un développement durable. La mauvaise nouvelle ? La plus-value de l'EDD en tant que visée interdisciplinaire de l'éducation est encore trop peu connue.

Conseils professionnels et expertise

Une tâche importante d'éducation21 est d'apporter un soutien professionnel lors de la production d'outils pédagogiques. Les demandes en la matière ont augmenté de manière réjouissante. éducation21 apporte ainsi ses compétences en EDD dans la production d'outils pédagogiques de différents éditeurs du marché, en particulier des ONG. En outre, la collaboration avec le *schulverlag plus* a pu se poursuivre dans le cadre de la mise à jour du support pédagogique consacré au domaine *NMG, Natur und Technik*. Cette activité de consultation devrait continuer à prendre de l'importance. En vue de la préparation de la mise en œuvre du *Lehrplan21* au niveau des outils d'enseignement, de premiers entretiens ont eu lieu l'an dernier avec l'*Interkantonale Lehrmittelzentrale ilz*. En Suisse francophone et en Suisse italienne, la collaboration bien établie avec les commissions de la CIIP chargées des ressources pédagogiques évolue vers un siège permanent dans les commissions compétentes.

Un catalogue d'une grande diversité

Le domaine des ressources pédagogiques a notamment pour tâche centrale de soutenir la mise en œuvre de l'EDD dans l'enseignement. En pratiquant en continu la recherche et l'évaluation selon des critères de qualité, éducation21 propose un vaste assortiment de ressources actuelles et diversifiées qui permettent d'aborder des thèmes de société importants et d'établir des liens avec le développement durable. Ces ressources se fondent sur les plans d'études et permettent de proposer un enseignement axé sur les compétences.

L'assortiment des ressources pédagogiques testées et recommandées est complété par des productions propres et des co-productions (kit EDD, DVD « Tourisme et soutenabilité ») ; quant à la campagne sur les droits de l'enfant, elle a été réalisée avec l'Institut international des Droits de l'Enfant IDE en qualité de partenaire externe. éducation21 s'investit aussi

dans la sélection et la diffusion de films qu'elle accompagne de dossiers destinés à l'utilisation en classe. éducation21 propose un nombre toujours plus important de films sur le portail VOD (*Video on demand*) pour le visionnage direct en classe : à fin 2015, il y avait 57 titres au catalogue.

Gros plan sur l'actualité

Avec les «fenêtres thématiques», éducation21 reprend des thèmes d'actualité et propose aux enseignant-e-s du cycle 3 et du postobligatoire des informations de qualité et des suggestions pour l'enseignement. L'entrée dans le sujet repose chaque fois sur une question complexe. Il est ainsi garanti que le contenu choisi est en lien avec des activités et des thèmes importants pour le développement durable (par ex. la consommation, la santé, la mobilité, etc.) proches du quotidien des élèves.

Tourisme et développement durable : le thème du tourisme en classe ?

Le tourisme fait partie des secteurs économiques les plus importants au monde ; il crée des emplois et permet des rencontres passionnantes. Mais sa croissance ultrarapide a aussi des côtés négatifs. Le réchauffement climatique lié au trafic aérien, le gaspillage des ressources ou les conflits en matière d'exploitation sont des thèmes récurrents.

Le DVD «Tourisme et soutenabilité – aspects sociaux, économiques et environnementaux du voyage» s'intéresse plus en profondeur à la thématique du voyage, aborde un large éventail de thèmes en rapport avec le tourisme et invite à explorer ce phénomène complexe ainsi que les chances et les dangers qu'il recèle : le tourisme hivernal à l'ère des changements climatiques ? Un tourisme éthique dans les bidonvilles ? Les droits humains dans le parc national du Serengeti ? L'écotourisme, une alternative au tourisme de masse ? Les clichés dans la publicité touristique ? Ces questions et d'autres encore invitent les élèves à réfléchir sur leur comportement de voyageurs, à identifier les interdépendances à l'échelon mondial et à prendre des décisions responsables.



éducation21 a conçu et produit ce DVD en collaboration avec ses partenaires Baobab (Vienne) et EZEF (Stuttgart). Les sept films et les suggestions didactiques qui les accompagnent font du tourisme un thème approprié pour mettre en application de manière exemplaire et concrète l'éducation en vue d'un développement durable.



Photo du film «Serengeti – une terre sans habitants?».

Filmtage21

Les déchets de plastique dans les mers? Les opportunités et les défis de la société multiculturelle? Les effets de la mondialisation de l'économie et les possibilités d'influence des consommateurs/-trices à partir de l'exemple des bananes? La 19^e édition a permis cette année aussi de découvrir des films qui aident à mettre en application l'EDD dans l'enseignement. Les douze films du programme ont plongé au cœur de notre vie quotidienne mais ont également emmené le public au Bangladesh, en Asie centrale, au Burkina Faso, au Soudan et en Amérique centrale, en attirant l'attention sur des questions environnementales, sociales et économiques centrales. En collaboration avec les Hautes écoles pédagogiques et les médiathèques pédagogiques, le programme a pu être présenté dans le cadre de neuf manifestations. Près de 600 enseignant-e-s, étudiant-e-s, formatrices et formateurs ont participé aux *Filmtage21* qui, pour la première fois, ont été également organisées à Brigue avec le concours de la médiathèque et de la Haute école pédagogique du Valais.

L'EDD concrètement – 1024 regards

Pour que l'EDD ne reste pas un concept abstrait et devienne une approche naturelle pour les enseignant-e-s, éducation21 publie depuis l'été 2014 le « kit EDD », une série de pistes pédagogiques qui se focalisent sur un thème concret. Ce kit a pour but de réduire les craintes des enseignant-e-s face à l'approche EDD. Car l'EDD ne doit pas être un effort particulier mais une chance, celle de se pencher sur les visées essentielles de la soutenabilité. Le kit offre aussi l'opportunité d'axer l'enseignement sur l'acquisition de compétences.

Les séquences pédagogiques se réfèrent aux plans d'études et permettent d'acquérir des compétences spécifiques dans une discipline d'enseignement; en outre, elles mettent un accent particulier sur les compétences interdisciplinaires. Les élèves mènent une réflexion sur les évolutions économiques, environnementales et sociales et développent des compétences qui leur permettent de prendre une part active à la construction de l'avenir.

Partant du poster attrayant composé de 1024 images, les dernières pistes pédagogiques ont abordé les thèmes du tourisme, du sol et de la consommation. Ces kits paraissent en trois langues et sont destinés aux trois cycles de la scolarité obligatoire et, une fois aussi, au degré postobligatoire.

CITATION

Pour édifier un monde plus juste, plus pacifique et plus durable, les personnes et les sociétés doivent toutes renforcer leur pouvoir d'action et acquérir des connaissances, des compétences et des valeurs, tout en ayant davantage conscience de la nécessité d'être les moteurs du changement. C'est là où l'éducation a un rôle déterminant à jouer. L'éducation au développement durable (EDD), c'est l'édification d'un avenir meilleur pour tous, et c'est aujourd'hui qu'elle doit commencer.

UNESCO Feuille de route

Domaine Communication

Un des mandats d'éducation21 est de proposer au système éducatif suisse un *One Stop Shop* pour toutes les prestations et offres en EDD. Ce mandat incombe également au domaine Communication. La palette comprend des services web, la revue de pratiques ventuno ainsi qu'un service de soutien pour la production et la diffusion des prestations dans les différents domaines.

Toute personne qui cherche en Suisse des expériences, des informations et des sources en rapport avec l'EDD doit pouvoir les trouver auprès d'éducation21. Le portail web de la fondation est le reflet de cette tâche centrale du centre de compétences et de prestations. La structure des contenus et la façon de les présenter sur la page d'accueil cherchent à répondre en premier lieu aux attentes des enseignant-e-s. Un sondage auprès des utilisateurs/-trices en été 2015 a servi de base à une deuxième « rénovation douce » de la navigation et de la conception depuis le début du portail en janvier 2013.

Parallèlement à l'optimisation de l'interface web, la nouvelle base de données data21 a été développée dès le printemps 2015. Elle remplace le stockage hybride de données qu'éducation21 avait repris des fondations précédentes. La structure générale qui repose sur une nouvelle base technique et son intégration dans l'environnement déjà existant des serveurs d'éducation21 étaient achevées à la fin de 2015. La migration progressive de tous les services de la fondation est en cours de réalisation depuis le premier trimestre 2016.

Le service de rédaction et de traduction dans toutes les langues nationales, la mise à disposition de photos et de matériel vidéo ainsi que le soutien lors de certaines manifestations figurent parmi les autres services assurés par le domaine Communication pour l'ensemble de l'organisation.

Piccard, Hurrelmann, Ziegler

La revue de pratiques ventuno propose trois fois par an des expériences, des exemples de cas concrets et des ressources pédagogiques évaluées en rapport avec un thème. Des contributions provenant de tous les domaines d'éducation21 ainsi que de nombreuses sources externes garantissent la pluralité des perspectives. Dans les trois éditions de 2015, la parole a été donnée à des personnalités renommées ayant des rapports très divers à l'éducation. Le pionnier du solaire Bertrand Piccard ouvrait la marche avec le projet « Pionniers du climat »

dans l'édition de janvier sur l'énergie. Dans le numéro de mai, l'entretien avec le professeur de Bielefeld Klaus Hurrelmann était consacré aux compétences des jeunes en matière de consommation. L'automne électoral de 2015, quant à lui, a été inauguré par une interview de la professeure Béatrice Ziegler sur l'éducation à la citoyenneté et l'apprentissage de la démocratie.



Davantage de consultations, moins de vente

Dans les contacts directs avec les enseignant-e-s, les étudiant-e-s des HEP et les directions d'écoles, la tendance se confirme : moins de vente de ressources pédagogiques, davantage de demandes d'information et de conseils sur la pratique EDD. Cela se reflète dans les chiffres de vente qui continuent de baisser et dans l'augmentation des échanges de fond sur la pratique à l'école et dans l'enseignement. Les exemples particulièrement parlants de pratiques EDD à tous les niveaux scolaires sont publiés comme témoignages personnels sur le portail web.

Présence dans les régions

A part l'offre d'information et de services sur le portail web, le renforcement de la présence dans les centres didactiques et les grandes médiathèques est un objectif stratégique. L'an dernier, de nouvelles formes de collaboration ont été testées à l'Institut de formation continue et d'éducation aux médias de la *PH Bern* ; elles doivent servir de base au développement de notre présence dans les régions.

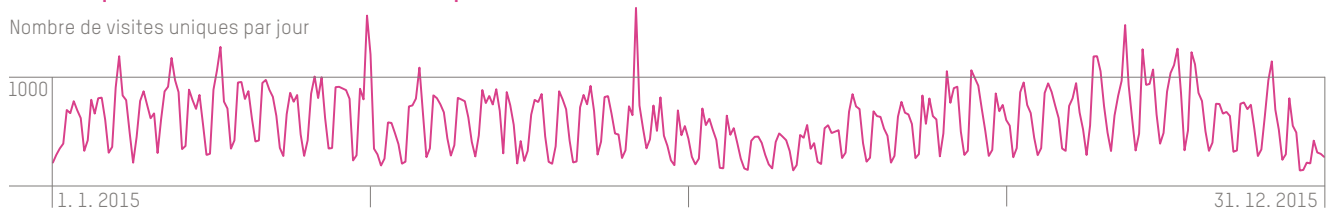
CITATION

Une compréhension commune de l'EDD peut réduire les champs de tension. C'est une condition pour mettre en œuvre dans la pratique la vision systémique des aspects environnementaux, économiques et sociaux du développement durable, qui est une plus-value.

Jürg Zellweger | Responsable du secteur Education et formation et membre de la direction de l'Union patronale suisse | Membre du Conseil de fondation d'éducation21

Statistique concernant l'utilisation du portail education21.ch

Nombre de visites uniques par jour



Dans le « hit parade » des pages les plus consultées en 2015, HORIZONS21 occupe une place de premier plan: c'est le numéro 1, directement après les pages d'accueil régionales. Toutes les autres statistiques rejoignent les tendances des années précédentes. Plus les contenus sont adaptés à la pratique de l'enseignement, plus les pages sont consultées. La rubrique « Déclics » qui comptait l'an dernier quatre éditions sur des thèmes d'actualité vient en tête de la statistique des contenus les plus appréciés, juste avant le catalogue des ressources pédagogiques. Globalement, l'utilisation du portail continue de prendre de l'ampleur, avec un pourcentage à deux chiffres. Le nombre des visiteurs et visiteuses a augmenté de 51 256 en 2014 à 61 931 en 2015 (+20,83 %). Les sessions individuelles ont augmenté de 17,87 %, passant de 83 825 à 98 805. 283 271 pages ont été consultées (l'année précédente: 255 697, +10,78 %). Ces chiffres indiquent aussi que les utilisateurs/-trices cherchent des contenus précis et les utilisent de manière ciblée.

	1.1. – 31.12.2015	1.1. – 31.12.2014
Nombre de sessions individuelles	98 805	83 825
Temps moyen par visite	3'10"	3'31"
Fréquence maximum par jour	1 128 *	990
(nombre de visites individuelles)	17.6.2015	20.11.2014

*base de calcul corrigée (sans les visites des pages au niveau interne)

Nombre de destinataires et destinatrices 2015

	Allemand	Français	Italien
Revue de pratiques ventuno	18 384	11 603	1 938
E-mailing « news21 »	12 186	7 264	1 091
E-mailing « Déclics »	9 596	6 015	1 031

Nombre d'exemplaires 2015

Vente de ressources pédagogiques	5 535	8 573	241
Prêt de ressources pédagogiques	546	525	0
Diffusion gratuite (sans le poster 1024 Regards)	5 820	6 012 *	2
Diffusion gratuite du poster 1024 Regards	3 940	499	412

* (dont 4942 fiches « Droits de l'enfant »)

Ces chiffres ne comportent pas:

- les ressources téléchargées sur le portail
- les fiches pédagogiques encartées dans les feuilles scolaires ou les médias spécialisés
- l'utilisation des ressources à travers les médiathèques

Organisation

Le fort soutien institutionnel sur lequel s'appuie éducation21 dans le domaine de l'éducation en Suisse se reflète dans le mandat qui lui a été confié et dans les organes de la fondation. A tous les échelons stratégiques et opérationnels, la fondation s'est dotée de structures et de processus bien rodés.

Le groupe des mandants

Le groupe des mandants représente le mandat institutionnel que la Confédération et les cantons ont confié à éducation21. La stratégie et le programme 2015–2018 exposent en détail les prestations et les résultats qu'éducation21 entend réaliser dans le cadre de son mandat général. Deux fois par an, la fondation fait rapport au groupe des mandants sur la progression de la mise en œuvre des questions stratégiques cruciales. Un échange a lieu sur les progrès accomplis dans l'ancrage et la mise en œuvre de l'EDD.

CDIP	Conférence suisse des directeurs et directrices cantonaux de l'instruction publique
DDC	Direction du développement et de la coopération
OFEV	Office fédéral de l'environnement
OFSP	Office fédéral de la santé publique
OSAV	Office fédéral de la sécurité alimentaire et des affaires vétérinaires
ARE	Office fédéral du développement territorial
SEFRI	Secrétariat d'Etat à la formation, à la recherche et à l'innovation

La fondation éducation21 reçoit des mandats de prestations et des subventions de la part d'autres offices fédéraux, cantons et acteurs de la société civile. Parmi les autres mandants, il faut particulièrement mentionner la Conférence intercantonale de l'instruction publique de la Suisse romande et du Tessin (CIIP), qui a renouvelé son mandat de prestations; le nouveau contrat couvre la période 2016–2019. De nombreux cantons suisses alémaniques soutiennent éducation21 par des contributions annuelles. Au niveau fédéral, un mandat de prestations est notamment établi avec le Service de lutte contre le racisme. Avec l'Office fédéral des assurances sociales, une collaboration a été établie en 2015 dans le domaine des droits de l'enfant. Alliance Sud soutient la mission globale d'éducation21 et de nombreuses organisations de la société civile apportent des contributions au travail accompli dans le domaine des films.

Conseil de fondation

Le Conseil de fondation conduit les affaires stratégiques et politiques d'éducation21. Il soutient le développement et l'ancrage institutionnel de l'organisation.

Les spécialistes des offices fédéraux qui font partie du groupe des mandants sont membres du **Groupe EDD de la Confédération** que coordonne l'ARE. Cet organe de coordination a pour tâche de consolider et de coordonner à l'échelon fédéral les points de vue, les positions et les rapports sur l'EDD, ainsi que les contributions de la Suisse aux activités EDD des organisations internationales. Le groupe EDD de la Confédération succède à la Conférence suisse de coordination pour l'éducation

Présidente

Elisabeth Baume-Schneider, ancienne Ministre de la Formation, de la Culture et des Sports du Canton et de la République du Jura (jusqu'à fin 2015)

Dr. Silvia Steiner, Conseillère d'Etat, responsable de la Direction de l'instruction publique du canton de Zurich (depuis 2016)

Vice-président

Beat W. Zemp, président de l'Association faitière des enseignants et enseignantes suisses LCH/ECH

Membres

Maria Inés Carvajal, directrice de la promotion de la santé et de la prévention, canton d'Argovie (jusqu'en août 2015) | **Bernard Gertsch**, président du Syndicat suisse des directrices et directeurs d'établissements VSLCH | **Pascale Marro**, rectrice de la HEP Fribourg (depuis mai 2015) | **Georges Pasquier**, Président du syndicat des enseignants romands | **Carlo Santarelli**, Secrétaire général d'Enfants du Monde | **Jean-François Steiert**, Conseiller national et Délégué aux affaires intercantionales du Département de l'instruction publique du canton de Vaud | **Katia Weibel**, responsable du département Jeunesse et environnement du WWF Suisse (jusqu'en janvier 2015) | **Jürg Zellweger**, responsable du secteur Education et formation et membre de la direction de l'Union patronale suisse | **Barbara Zumstein**, responsable du Département de l'orientation scolaire, Service de l'école obligatoire du canton de Lucerne (depuis 2016)

Direction

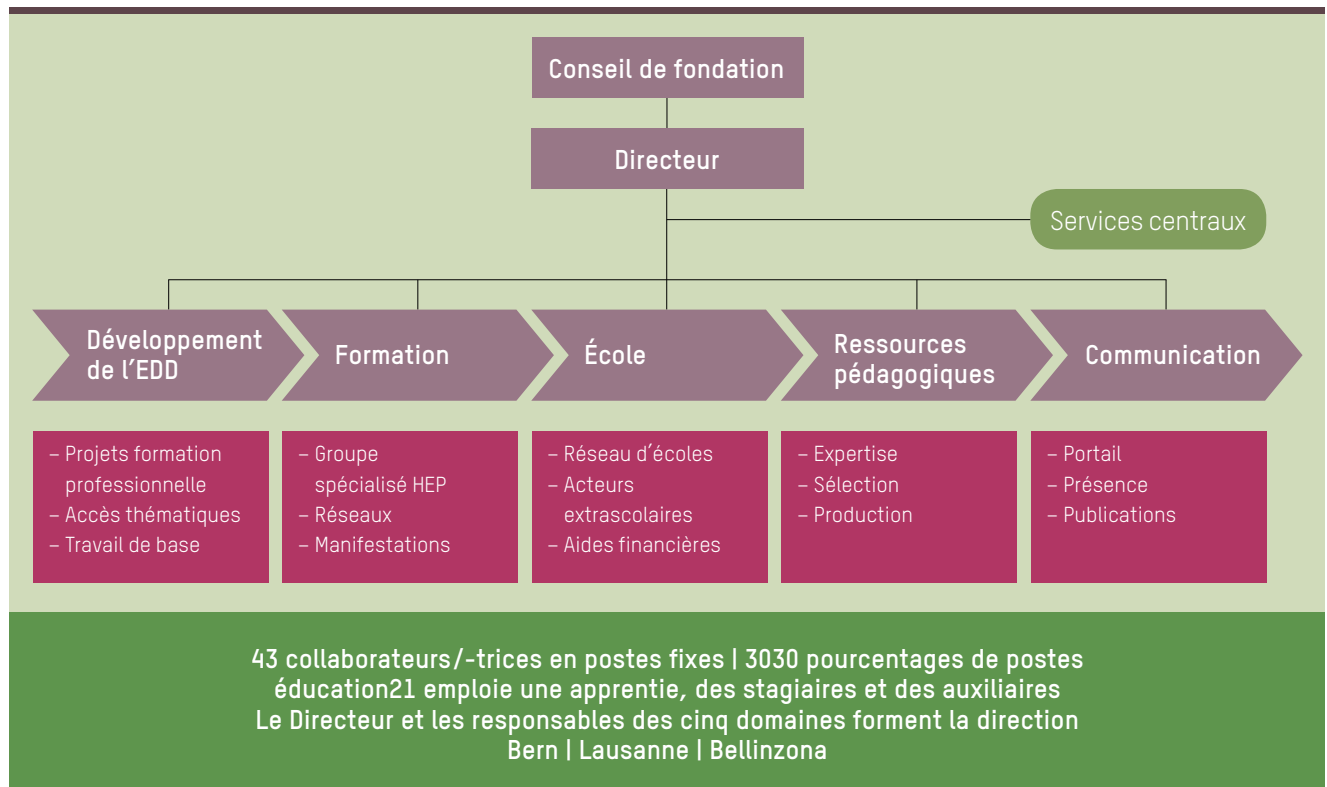
La direction est responsable de la planification et de la mise en œuvre du programme d'activité. Catherine Corbaz occupe depuis le premier trimestre 2015 le poste de responsable du domaine Formation initiale et continue. Auparavant, Daniel Gassmann avait assuré à titre intérimaire la direction de ce domaine créé en 2015.

Jürg Schertenleib, directeur | **Sandra Wilhelm**, responsable Développement | **Catherine Corbaz**, responsable Formation initiale et continue | **Barbara Schäftli**, responsable Ecole | **Daniel Gassmann**, responsable Ressources pédagogiques | **Ueli Anken**, responsable Communication

Collaborateurs et collaboratrices

En 2015, éducation21 employait 43 collaborateurs/-trices fixes, ce qui représente au total 3030 pourcentages de postes. S'y sont ajoutées une apprentie, une stagiaire, ainsi que des emplois à temps partiel et des auxiliaires. Au début de 2015, éducation21 a mis en place une nouvelle structure qui facilite la mise en œuvre de la stratégie et relie les tâches entre elles afin de favoriser les synergies. Les tâches de réseautage ont été rattachées aux tâches thématiques principales. L'ancien domaine de la production a été dissout et les tâches ont été réparties entre les domaines Ressources pédagogiques, Formation initiale et

en vue du développement durable (CC EDD) dissoute en 2015, qui se composait du secrétaire général de la CDIP et des directeurs/-trices des offices fédéraux. La CC EDD avait élaboré le plan de mesures EDD 2007–2014 qui a contribué de manière prépondérante à inscrire l'EDD dans les plans d'études de l'école obligatoire des différentes régions linguistiques ainsi que dans la formation initiale et continue des enseignant-e-s.



Etat mai 2016

continue et Ecole. Les projets et les processus sont clairement attribués à la responsabilité d'un domaine ; ils sont organisés de manière à ce que des collaborateurs/-trices de plusieurs domaines puissent apporter une contribution. La dimension transversale au sein de la fondation est une caractéristique importante de la culture d'entreprise. En 2015, éducation21 a remanié et réévalué tous les descriptifs de fonctions.

Sites

éducation21 dispose d'un site institutionnel dans chaque région linguistique : Bern (siège) | Lausanne | Bellinzona. Les bureaux de l'ancienne fondation FED sont disponibles comme lieu de travail pour les collaboratrices de la région de Zurich.

Commission de projets

La Commission de projets examine les demandes de soutien financier de projets de classe et d'établissement. éducation21 soutient des projets dans les domaines de la prévention du racisme, de l'éducation aux droits humains, de l'éducation à l'environnement, des interdépendances mondiales et de l'EDD. Elle a une nouvelle structure depuis le 1^{er} janvier 2016.

Markus Baumann, artlink, Coopération culturelle | **Regina Bühlmann**, Secrétariat général CDIP | **Giuseppe Del Notaro** | **Charline Demeyère** | **Ursula Frischknecht-Tobler** | **Pascal Helle**, Centre professionnel du Littoral neuchâtelois, CPLN | **Andrea Huber**, réponse | **Elke-Nicole Kappus**, PH Luzern | **Fabienne Liechti Wenger**, HEP BEJUNE | **Lukas Unternährer**, Cycle d'orientation de la Tour de Trême

Commission de promotion des films

Cette commission allouait des subsides financiers sur mandat de la DDC pour soutenir des projets de films. Dans le cadre de sa stratégie 2015 – 2018, éducation21 a remanié ses priorités et a mis un terme à la promotion des films fin 2015.

Maja Holenstein | **Hanna Fasnacht** | **Tina Leiser** (DEZA) | **Corinne Künzli**, réalisatrice | **Sabine Bally**, réalisatrice et productrice | **Martin Rengel**, réalisateur et producteur

Commission de sélection des films

Cette commission est chargée de composer l'assortiment de films proposés pour les écoles et l'enseignement.

Stephan Tschirren, **Rosemarie Fährdich** (jusqu'en octobre), *Brot für alle* | **Daniel Wiederkehr**, *Fastenopfer* | **Ariane Dufour** | **Daniel Franz**, *Neue Kantonschule Aarau* | **Christian Georges**, e-media, CIIP | **Adrian Müller** | **Dominik Roost**, PH Zürich | **Philip Herdeg** (jusqu'en mai) | **Marie-Françoise Pitteloud**, **Christine Fach**, éducation21

Conférence des parties prenantes

Les mandants ainsi que d'autres donneurs de mandats et partenaires centraux, qui participent de manière substantielle au financement ou à l'idéal de la fondation, ou qui sont en lien avec elle pour des prestations spécifiques, sont invités à la conférence des parties prenantes (anciennement conférence de support). Le Conseil de fondation a adopté en 2015 un nouveau concept qui prévoit l'organisation, tous les deux ans, d'une conférence consacrée à l'évaluation du développement et de la mise en œuvre de la stratégie conçue pour une durée de quatre ans. La prochaine conférence est prévue en 2016.



Informations financières

Remarques sur les comptes annuels 2015

Les comptes annuels de la fondation éducation21 ont été établis selon la norme Swiss GAAP RPC (RPC fondamentales et RPC21) et ont été révisés par la société de révision BDO AG. Les détails des comptes annuels selon Swiss GAAP RPC peuvent être commandés auprès de la fondation éducation21.

Bilan

(en CHF)	au 31.12.2015	%	au 31.12.2014	%
Actifs				
Liquidités	5 212 459		4 298 002	
Créances	85 653		183 152	
Stocks	112 517		123 626	
Comptes de régularisation actifs	24 835		31 926	
Actifs circulants	5 435 464	76.2 %	4 636 706	88.2 %
Immobilisations corporelles meubles	16 160		62 751	
Immobilisations corporelles immeubles	106 155		116 770	
Immobilisations financières	1 577 570		441 899	
Actifs immobilisés	1 699 885	23.8 %	621 420	11.8 %
Total Actifs	7 135 349	100.0 %	5 258 126	100.0 %
Passifs				
Dettes à court terme	194 895		338 789	
Comptes de régularisation passifs	2 777 312		280 990	
Obligations liées à des projets	46 250		3 267	
Engagements à court terme	3 018 457	42.3 %	623 046	11.8 %
Fonds affectés	642 916		919 134	
Capital des fonds	642 916	9.0 %	919 134	17.5 %
Capital de base	1 249 002		1 249 002	
Capital lié	1 530 396		1 774 127	
Capital libre	694 578		692 817	
Capital d'organisation	3 473 976	48.7 %	3 715 946	70.7 %
Total Passifs	7 135 349	100.0 %	5 258 126	100.0 %

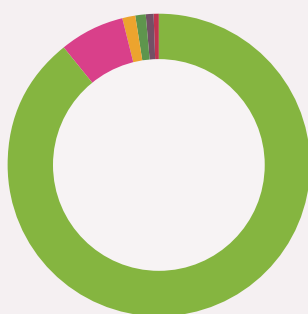
Comptes d'exploitation

(en CHF)	1.1. – 31.12.2015	%	1.1. – 31.12.2014	%
Contributions non liées, dons	—	0.0 %	165	0.0 %
Contributions affectées ¹	5 785 666	96.3 %	6 203 986	95.2 %
Activités et vente ²	198 906	3.3 %	279 901	4.3 %
Autres produits	25 882	0.4 %	35 295	0.5 %
Revenus d'exploitation	6 010 454	100.0 %	6 519 347	100.0 %
Contributions à des organisations tierces et projets	-681 562		-872 069	
Productions	-94 376		-119 327	
Achats pour activités et vente	-58 498		-88 688	
Charges de personnel	-4 337 057		-4 377 439	
Prestations de tiers	-242 745		-464 118	
Charges de locaux, énergie, élimination des déchets	-301 144		-414 578	
Entretien des machines, mobilier et installations	-37 269		-39 311	
Assurances de choses, taxes	-5 018		-5 584	
Frais administratifs et d'informatique	-174 620		-182 884	
Marketing, communication	-393 933		-344 260	
Autres dépenses d'exploitation	-125 890		-177 060	
Amortissements sur l'actif immobilisé	-52 432		-53 535	
Charges d'exploitation	-6 504 543	-108.2 %	-7 138 854	-109.5 %
Résultats d'exploitation	-494 089	-8.2 %	-619 507	-9.5 %
Résultats financiers	-26 442		19 315	
Résultats des immeubles hors exploitation	2 343		-7 223	
Résultat exceptionnel/Provisions	—		95 834	
Résultat annuel sans résultat des fonds	-518 188	-8.6 %	-511 580	-7.8 %
Affectations des fonds	-81 165		-78 385	
Prélèvements sur les fonds	357 383		342 948	
Résultats des fonds	276 218	4.6 %	264 563	4.1 %
Résultats avant affectations/prélèvements	-241 970	-4.0 %	-247 017	-3.8 %
Affectations/prélèvements				
Affectations/prélèvements sur le capital lié acquis	243 731		194 676	
Affectations/prélèvements sur le capital libre acquis	-1 761		52 341	
Résultat après affectations/prélèvements	—		—	
Remarques sur les comptes d'exploitation 2015				
1 Contributions affectées				
Contributions au mandat de base	5 370 000		5 239 000	
Contributions à des projets/mandats	415 666		964 986	
Total contributions affectées	5 785 666		6 203 986	
2 Activités et vente				
Produits des productions	48 647		75 538	
Produits vente/prêt	84 132		127 742	
Produits des prestations (cours, conseil)	66 128		76 621	
Total activités et vente	198 906		279 901	

Tableau de variation du capital

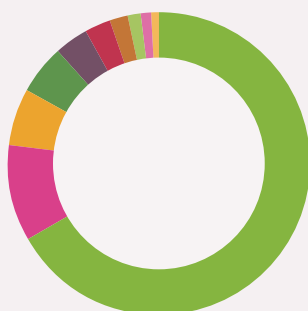
(en CHF)	Montant initial 1.1.15	Allocation interne	Allocation externe	Transferts internes	Utilisation externe	Montant final 31.12.15
Contribution des mandants au programme de prestations 2015-18	—		5 006 000	-388 961	-4 608 265	8 775
Autres fonds affectés	919 134	57 061	146 099	388 961	-877 114	634 141
Fonds affectés	919 134	57 061	5 152 099	—	-5 485 378	642 916
Capital de base	1 249 002					1 249 002
Capital lié	1 774 127			-57 061	-186 670	1 530 396
Capital libre	692 817			1 761		694 578
Résultat annuel	—		1 761	-1 761		—
Capital d'organisation	3 715 946	—	1 761	-57 061	-186 670	3 473 976

Produits par origine



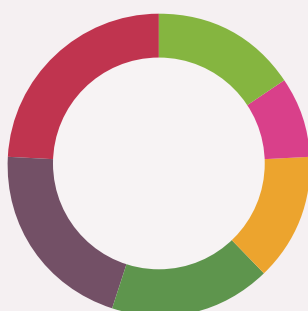
- Contributions au mandat de base, 89.4 %
- Contributions à des projets/mandats, 6.9 %
- Produits vente/prêt, 1.4 %
- Produits des prestations (cours, conseil), 1.1 %
- Produits des productions, 0.8 %
- Autres produits, 0.4 %

Charges d'exploitation par types de frais



- Frais de personnel, 66.7 %
- Contributions à des organisations et projets tiers, 10.5 %
- Communication et marketing, 6.1 %
- Charges de locaux, entretien des machines, mobilier et installations, 5.2 %
- Prestations de tiers, 3.7 %
- Frais administratifs et d'informatique, 2.8 %
- Autres dépenses d'exploitation, 1.9 %
- Frais de production, 1.4 %
- Achats pour activités et vente, 0.9 %
- Amortissements, 0.8 %

Charges d'exploitation par domaines



- Direction/Services centraux, 15.8 %
- Développement de l'EDD (travail de fonds), 8.6 %
- Formation initiale et continue, 13.4 %
- Ecole (y c. soutiens financiers), 17.3 %
- Ressources pédagogiques, 21 %
- Communication (y. c. vente), 23.9 %

Accent 2016 : Réseau d'écoles21

RADIX¹ et éducation21 collaborent actuellement au projet d'ouverture du Réseau Suisse des Ecoles en Santé vers un réseau national d'écoles EDD, sur mandat de l'Office fédéral de la santé publique et de la Fondation Promotion santé Suisse. Dès 2017, le réseau national aura pour nom : Réseau d'écoles21 – Réseau suisse d'écoles en santé et durables et sera sous la responsabilité d'éducation21.

Ce réseau a pour but de soutenir les écoles dans leur développement en tant qu'espace d'apprentissage, de travail et de vie durable et sain. Le projet renforce l'actuel Réseau Suisse des Ecoles en Santé (RSES) et s'appuie sur son succès pour le développer. L'idée directrice de l'EDD ouvre de nouvelles voies et possibilités d'aborder diverses entrées thématiques, dont la promotion de la santé, dans une démarche systémique et multi-perspectives. Toutes les écoles actuellement membres du RSES et les 21 Réseaux cantonaux d'écoles en santé (RCES) continueront d'appartenir au Réseau. Il en ira de même pour les 20 écoles du réseau zurichois *Umweltschulen – Lernen und Handeln*.

Ecoles et cantons seront invités à se développer vers l'EDD et soutenus dans cette démarche. La motivation des uns et des autres sera le moteur d'ouverture et d'élargissement des perspectives, le rythme leur appartenant.

La coopération intense mise en place depuis 2013 entre RADIX et éducation21, va perdurer et permettre d'assurer une continuité pour tous les membres du réseau. Ainsi les écoles et cantons membres continueront de bénéficier des prestations et offres mises en place et appréciées depuis presque 20 ans : journées d'études, site web, newsletter, échanges de pratiques, conseils et accompagnement.

Avant l'ouverture du nouveau site internet en mars 2017, une page de communication a été mise en ligne sur le portail web². Le résumé du projet, le texte « Perspectives en vue d'une école en santé et durable », ainsi que les exemples de sept écoles en route vers l'EDD sont à disposition.

Le mandat concernant ce développement est confié par :

- L'Office fédéral de la santé publique OFSP
- Promotion Santé Suisse
- Le groupe des mandants d'éducation21, CDIP, six offices fédéraux

Le groupe de pilotage du projet réunit des représentant-e-s des mandants, de la CDIP, des partenaires d'éducation21 ainsi que Radix et éducation21. Ces deux dernières assurent la codirection du projet.

Le groupe de résonance se compose de 25 représentant-e-s de :

- Réseaux cantonaux d'écoles en santé RCES
- Syndicat des enseignant-e-s romand SER
- *Dachverband Lehrer und Lehrerinnen Schweiz LCH*
- *Verband Schulleiterinnen und Schulleiter Schweiz VSLCH*
- Conférence suisse des directrices et directeurs cantonaux de la santé CDS
- Directions cantonales de l'instruction publique
- Directions cantonales de la santé
- *Fachkonferenz Schulberatung*
- Expert-e-s en EDD des Hautes écoles pédagogiques
- Expert-e-s de la promotion de la santé
- *Städtisches Umwelt- und Gesundheitsamt Zürich*
- éducation+santé Réseau Suisse
- Centre suisse de formation continue WBZ CPS
- Institut fédéral des hautes études en formation professionnelle EHB IFFP IUFFP
- Réseau des écoles associées de l'UNESCO

¹ RADIX est un centre national de compétences pour le développement et la mise en œuvre de mesures en santé publique. Les mandants de RADIX sont la Confédération et les cantons, ainsi que des organisations privées ou des entreprises. Les prestations de RADIX soutiennent le transfert de connaissances, l'innovation, la qualité et l'efficacité.
<http://www.radix.ch>

² <http://www.education21.ch/fr/reseau-ecoles-EDD>



Jürg Schertenteib | GL

Adrian Burri

Corinne Mütler

Rita Rossen-Riesen

Sofija Stanojlovic *

* Apprentie de commerce

Développement EDD



Sandra Wilhelm | GL

Christine Affolter

Nicole Cornu

Sarah Gersbach

Susanna Mühlethaler

Florence Nuoffer

Formation initiale et continue



Catherine Corbaz | GL

Pierre Gigon

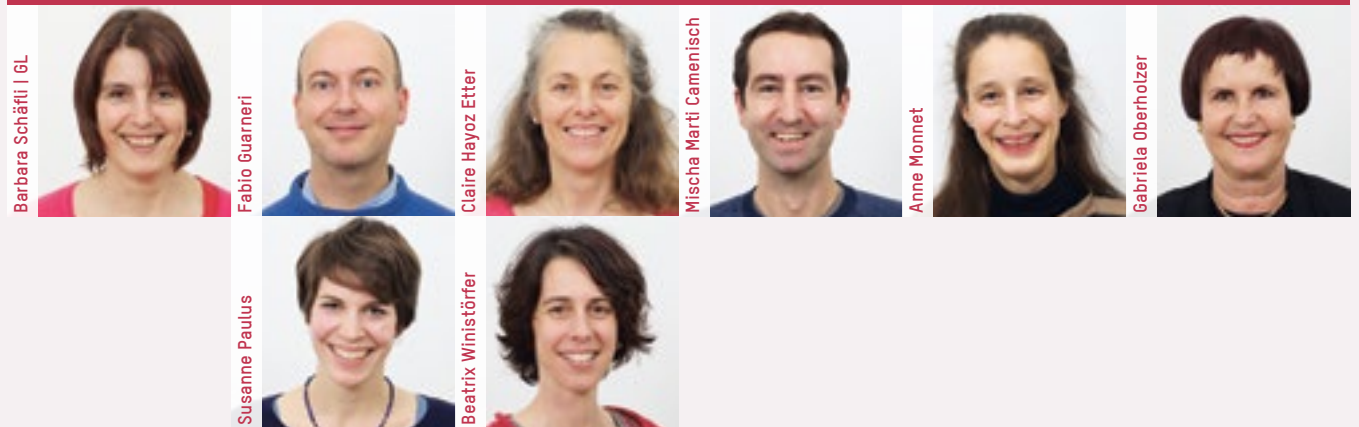
Valérie Jilli

Maja Holenstein

Oliviero Ratti

Barbara Rödlich

Ecole



Barbara Schäfli | GL

Fabio Guarneri

Claire Hayoz Etter

Mischa Marti Camenisch

Anne Monnet

Gabriela Oberholzer

Susanne Paulus

Beatrix Winistörfer

Ressources pédagogiques



Daniel Gassmann | GL

Andrea Bader

Christine Fach

Urs Fankhauser

Niccolò Güdel

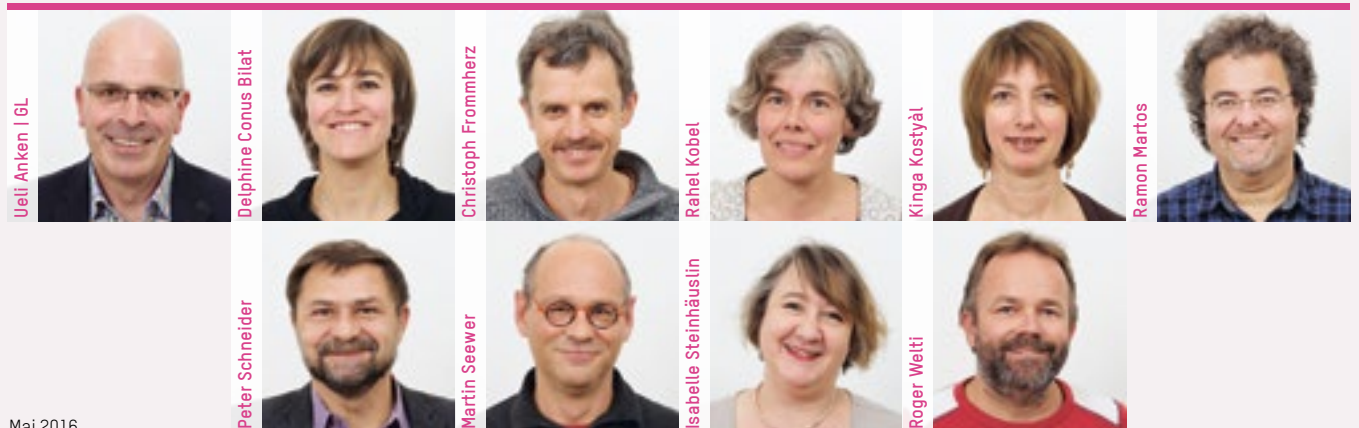
Marianne Gujer

Dorothee Lanz

Valérie Pidoux

Marie-Françoise Pitteloud

Communication



Ueli Anken | GL

Delphine Conus Bilat

Christoph Frommherz

Rahel Kobel

Kinga Kostyál

Ramon Martos

Peter Schneider

Martin Seewer

Isabelle Steinhäuslin

Roger Welti



Berne

Monbijoustrasse 31, 3011 Bern, 031 321 00 21

Lausanne

Avenue de Cour 1, 1007 Lausanne, 021 343 00 21

Bellinzona

Piazza Nosetto 3, 6500 Bellinzona, 091 785 00 21

www.education21.ch

Facebook Twitter Youtube
education21ch #e21ch

Rapport annuel 2015

Fondation éducation21

Éditrice

éducation21, Monbijoustrasse 31, 3011 Bern

Rédaction

Jürg Schertenleib | Ueli Anken

Avec des contributions de collaborateurs/-trices de la fondation

Traductions

Angelika Eberhardt (allemand) | Martine Besse (français)

Photos

marion bernet fotografie (marionbernet.ch)

Pierre Gigon (Teamporraits)

Ice Graf | tink.ch (HORIZONS21)

Concept graphique

visu'l AG

Mise en page

atelierarbre.ch

Traitement d'images

Promacx AG (p. 25) | Schneider AG, Bern

Impression

Schneider AG, Bern

Tirage

1500 allemand | 500 français

éducation21

La fondation éducation21 soutient l'ancrage et la mise en œuvre de l'éducation en vue d'un développement durable (EDD) en Suisse. Elle agit en tant que centre de compétence national pour l'école obligatoire et post-obligatoire sur mandat de la Conférence des directeurs cantonaux de l'instruction publique, de la Confédération et de la société civile.