

# Rapport annuel 2013





## Table des matières



---

2 Avant-propos de la Présidente

3 Avant-propos du Directeur

---

6 Prestations pour les écoles et l'enseignement

---

10 Contributions à la formation initiale et continue du corps enseignant

---

12 Mise en réseau et manifestations

---

15 Conseil et expertise

---

21 Informations financières

24 Perspectives

25 Team éducation21

## Un soutien pour le système éducatif

La Confédération, les Cantons, la société civile et le système éducatif ont accueilli très favorablement la création d'une structure permanente de soutien à l'éducation en vue d'un développement durable (EDD) en Suisse.

Le 5 juin 2013, éducation21 s'est présentée au public lors d'une conférence de presse à la Maison des Cantons. La création d'éducation21 a été le résultat d'une collaboration renforcée dans le domaine de l'EDD initiée il y a quelques années par la CDIP. Elle est directement en lien avec les mesures EDD 2007–2014, au moyen desquelles la Confédération et les Cantons ont voulu encourager l'intégration de l'EDD dans le système éducatif suisse. éducation21 s'inscrit résolument dans la poursuite de ces efforts, sous la forme d'une structure permanente de soutien. Les Directions d'établissement, les enseignant-e-s, les Hautes écoles pédagogiques ainsi que d'autres institutions de formation des enseignant-e-s et l'administration de l'éducation peuvent ainsi compter, au-delà de la décennie de l'ONU pour l'EDD, sur un centre de compétences qui les soutient dans leurs tâches. Avec l'intégration progressive de l'EDD dans les plans d'études dans toute la Suisse, ce soutien au système éducatif prend de plus en plus d'importance.

éducation21 a pour tâche de mieux mettre en lien les différentes approches thématiques de l'EDD. Les deux fondations qui l'ont précédée ont apporté leur grande expertise dans le domaine de l'éducation à l'environnement et de l'éducation à la citoyenneté mondiale. Il faut maintenant mieux intégrer la santé, l'éducation à la citoyenneté, y compris les droits humains, et l'économie. Dans l'intérêt de l'école, les acteurs doivent être coordonnés et leurs offres doivent être plus étroitement regroupées. Dans sa première année d'existence, éducation21 a déjà établi de nombreux contacts et il s'agit maintenant de les entretenir et de les concrétiser sous la forme d'une collaboration. La formation professionnelle doit, elle aussi, bénéficier des services d'éducation21.

Je vous suis reconnaissante de l'intérêt extraordinaire qu'a suscité éducation21 et me réjouis de continuer à affiner avec vous le profil de la fondation.



**Elisabeth Baume-Schneider |  
Présidente**

Cheffe du Département de la  
Formation, de la Culture et  
des Sports de la République et  
Canton du Jura

# Construire des passerelles et emprunter de nouveaux chemins

Début 2013, éducation21 a démarré ses activités opérationnelles avec 40 collaborateurs motivés des fondations précédentes FEE et FED, ainsi que du service éducation d'Alliance Sud.

Le cadre stratégique est défini sur deux ans dans le cahier des charges, qui avait été négocié avec les mandants, le rapport relatif à l'organisation et le profil de la nouvelle fondation.

La première priorité a consisté à assurer le fonctionnement de l'organisation, en même temps qu'une clarté maximale pour les utilisateurs et utilisatrices des offres qu'elle propose. Ceci a impliqué au préalable un intensif travail de clarification interne et le développement de l'organisation est entré dans une première phase de concrétisation et de réalisation. Des réunions régulières de l'institution dans son ensemble ont permis aux collaborateurs des services à mieux faire connaissance et encouragé l'échange au sein des nouvelles structures, ainsi que le travail visant une compréhension commune. Au cours de l'année, les descriptions de postes ont été réalisées pour tous les collaborateurs et un nouveau système de salaires a été introduit. Les prestations et offres fournies jusqu'alors par les fondations précédentes ont été examinées pour déterminer leur adéquation avec la nouvelle orientation vers l'EDD. De nouvelles offres, comme la toute récente plateforme en ligne ou la revue pratique ventuno, ont assuré la visibilité et promu l'utilité des savoir-faire de la nouvelle fondation auprès du système éducatif.

Parallèlement, de premiers pas ont été initiés pour l'ouverture aux autres approches pédagogiques en lien avec l'EDD: deux nouveaux collaborateurs ont été embauchés pour soutenir la collaboration dans le domaine de la santé. Des discussions menées avec divers acteurs de l'éducation à la santé, de l'éducation à la citoyenneté et de l'éducation à l'économie ont débouché sur l'initiation de premiers projets communs.

Le développement de l'organisation et de la stratégie bat son plein. En parallèle, les premiers résultats après un an peuvent être constatés. Ceci reflète, d'une part, le savoir-faire et la motivation des collaborateurs et montre, d'autre part, le potentiel à la disposition de la nouvelle organisation dans le cadre de sa mission et de sa structure institutionnelle.



Jürg Schertenleib | Directeur

## Profil et rôle d'éducation21

En sa qualité de centre de compétence EDD, éducation21 soutient l'ancrage et la mise en œuvre de l'EDD à l'école obligatoire et au niveau secondaire 2. La fondation contribue ainsi à l'objectif d'un développement durable, formulé dans la Constitution fédérale.

Par le plan de mesures 2007 – 2014, le Secrétariat général de la CDIP et six Offices fédéraux favorisent l'intégration de l'EDD dans les plans d'étude régionaux, la formation des enseignant-e-s ainsi que le développement qualitatif des écoles.

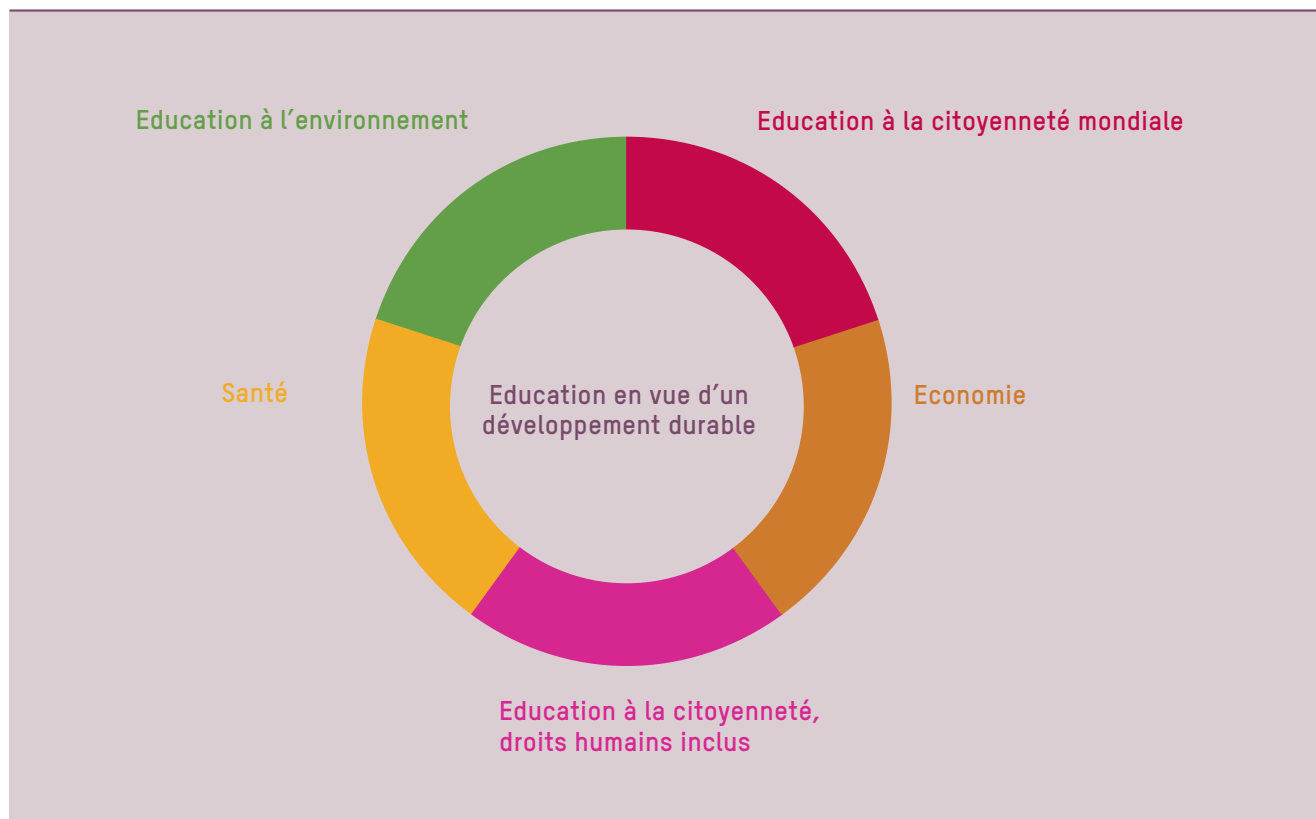
En sa qualité de centre national de prestations et de compétences, la fondation éducation21 se tient depuis le 1<sup>er</sup> janvier 2013 à la disposition des enseignants, écoles, hautes écoles pédagogiques et autres institutions de formation des enseignants, ainsi que des autorités de l'éducation. éducation21 sert d'interface entre, d'une part, le système éducatif et, d'autre part, les offices fédéraux, les organisations de la société civile et les autres initiatives du domaine de l'éducation en vue d'un développement durable.

L'ancienne Présidente de la Conférence suisse des directeurs cantonaux de l'instruction publique (CDIP), la conseillère d'état fribourgeoise Isabelle Chassot, avait déclaré: «En tant

que composante du mandat public de formation, l'EDD doit inciter à penser et agir durablement. Elle doit permettre d'évaluer les conséquences d'une décision sur la nature, sur les générations futures, sur ses contemporains et d'intégrer ces conséquences dans la décision.»

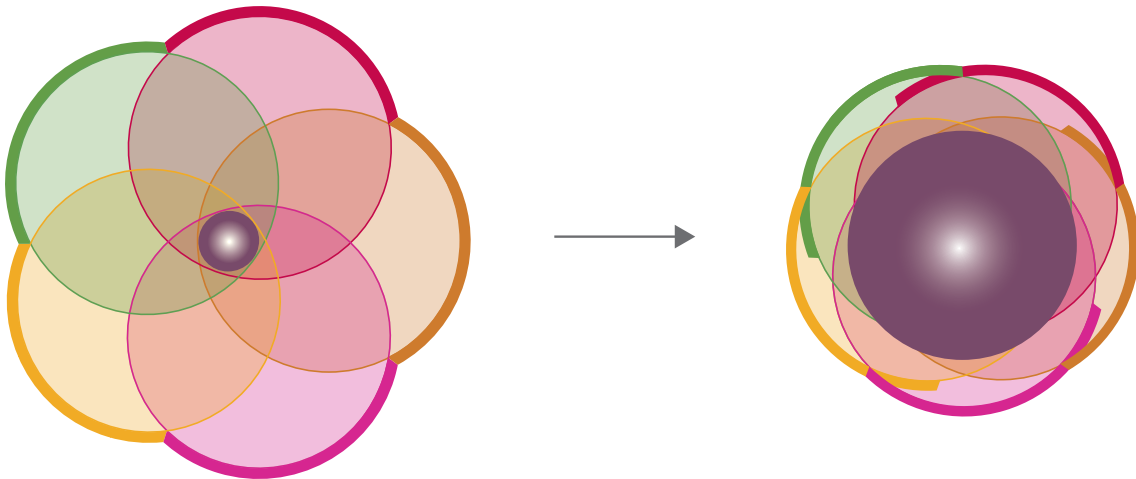
éducation21 soutient et promeut l'ancrage et la mise en œuvre de l'EDD à tous les niveaux de la scolarité obligatoire ainsi que dans les écoles secondaires et les écoles professionnelles. éducation21 met en réseau les acteurs en présence, rassemble leurs offres dans le domaine de l'EDD et soutient le développement de la qualité. La fondation exploite une plateforme au service de l'information, de la diffusion et de la coopération.

À chacun de ces trois niveaux d'impact, éducation21 a aménagé durant sa première année d'activité la transition des organisations précédentes vers le nouveau profil de prestations en proposant des offres concrètes. Chacun des groupes cibles a, par exemple, pu se familiariser rapidement avec la nouvelle présence internet de la fondation et le rôle de cette dernière en tant que plateforme nationale pour l'EDD.



## Approches thématiques de l'EDD

Noyau commun | Evolution de l'EDD et des approches | Mise en œuvre concrète d'EDD



### Niveaux d'effectivité d'éducation<sup>21</sup>

#### Information, conseil et ressources pour l'école et pour l'enseignement

- Enseignants
- Directions d'établissements
- Bibliothèques et médiathèques des HEP
- Offres et lieux d'apprentissage extrascolaires
- Editions scolaires

#### Réseaux et manifestations

- Formateurs
- Groupe spécialisé EDD de la Cohep
- Réseaux scolaires
- Prestataires extrascolaires

#### Formation initiale et continue des enseignants et des directeurs d'établissements

- Hautes écoles pédagogique
- Institutions de formation initiale et continue

#### Conseil et expertise

- Administrations cantonales de l'éducation
- Structures scolaires communales
- Offices et programmes fédéraux en lien avec l'éducation
- Autres acteurs dans le domaine de l'éducation

## Prestations pour les écoles et l'enseignement

Exemples de bonnes pratiques, moyens d'enseignement évalués, films courts pour tous les niveaux scolaires, soutiens financiers pour projets scolaires, conseils pour l'enseignement de l'EDD en classe: Les prestations et offres d'éducation21 sont aménagées de manière à permettre aux enseignants et aux directions d'école d'intégrer à tout moment de nouveaux thèmes et de les mettre en œuvre. Huit exemples illustrent la première année de pratique.

### Revue de pratiques ventuno

La nouvelle revue de pratiques propose des moyens d'enseignement et des activités évalués pour l'école, ainsi que d'autres idées pour la classe. Les enseignants reçoivent ainsi des suggestions et un soutien importants pour la préparation de leurs cours. En complément de la revue, d'autres idées et offres en ligne évaluées sont publiées sur des thèmes précis à l'adresse [www.education21.ch/fr/ventuno](http://www.education21.ch/fr/ventuno). Le concept du ventuno a fait l'objet d'un développement continu et doit être consolidé au cours de l'année à venir. Trois éditions par an sont prévues, chacune consacrée à un thème principal. Les thèmes de l'année passée étaient la mobilité, l'eau et les droits de l'enfant.

### Eau virtuelle, l'exemple du coton ouzbek

Au cœur du mystery produit par éducation21 pour le cycle 3 HarmoS se pose la question suivante: «Pourquoi le pêcheur Santyula ne peut-il plus nourrir sa famille quand Nadine porte un T-Shirt en coton ouzbek?» À partir de cette question et avec l'aide de 30 cartes d'information, les apprenants essaient de comprendre les liens complexes entre la production de coton bio, la vie des pêcheurs au bord de la mer d'Aral, la consommation de vêtements chez nous et l'emploi de pesticides. Les apprenants s'approprient de manière ludique des connaissances spécialisées et des compétences méthodiques. Cela inclut, par exemple, comprendre, ordonner, évaluer et structurer des informations; mais également formuler, vérifier, discuter et défendre des hypothèses au sein de petits groupes. Un autre mystery, destiné au Postobligatoire, a été créé sur le même thème mais avec une question centrale modifiée. Les deux produits peuvent être téléchargés gratuitement sur [www.education21.ch](http://www.education21.ch).

### Chez soi ailleurs – Production d'un DVD

Une girafe qui a du mal à trouver sa place au pays des chiens; une petite fille à l'origine d'un malentendu gênant lors de sa visite chez une famille éthiopienne; un patriote qui menace de succomber à l'angoisse face à l'afflux important d'étrangers: les neuf films du DVD «Chez soi ailleurs» abordent diverses expériences au cœur des tensions engendrées par l'ici et l'ailleurs et éclairent différents aspects de la vie en commun dans une société culturellement et socialement hétérogène. Les films conviennent à différents niveaux scolaires. Le DVD est complété par des moyens d'enseignement et des fiches de travail (en allemand et en français).

### 18<sup>èmes</sup> Journées du cinéma Nord/Sud

Le programme des Journées du cinéma Nord/Sud a présenté en 2013 11 films sur les thèmes de l'éducation à la citoyenneté mondiale et du développement durable, comme le commerce équitable, les déchets et le recyclage ou l'économie mondialisée. Le voyage cinématographique a conduit, entre autres, au Ghana, au Pakistan, au Congo, en Argentine, en Éthiopie et au Kenya. Les thèmes abordés ont porté, par exemple, sur le chocolat bio, le recyclage des vêtements usagés, le gaspillage alimentaire, le recyclage des appareils électroniques et la fabrication de ballons de football. La 18<sup>ème</sup> édition des Journées du cinéma Nord/Sud s'est déroulée dans sept villes, et pour la première fois également à l'École pédagogique de Thurgovie à Kreuzlingen. Au total, 918 personnes ont assisté à l'une des soirées ou aux deux et une formation continue pour les enseignants a eu lieu à Zurich et à Berne.

## CITATIONS

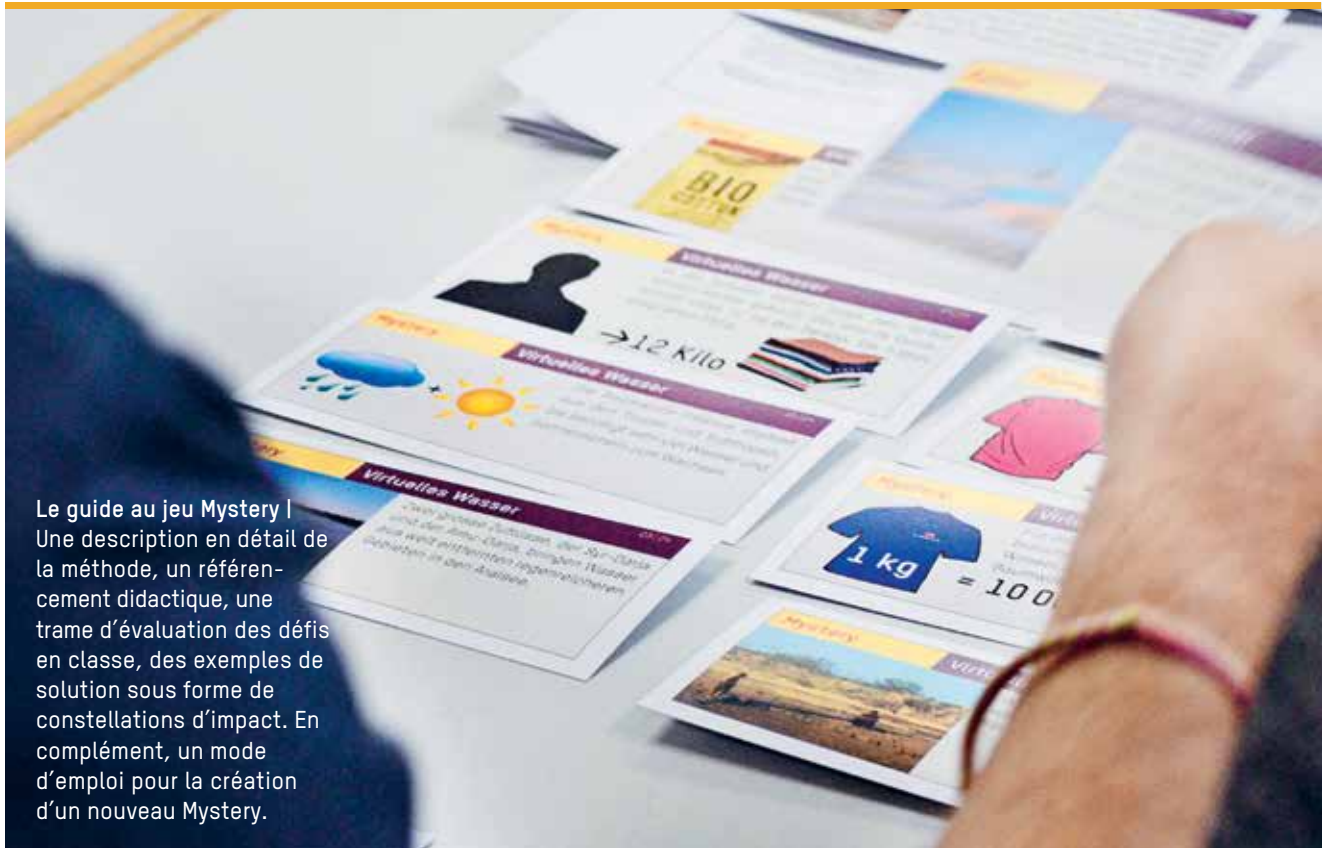
Chez éducation21, je me suis fait une vue d'ensemble complète sur les ressources en éducation à la citoyenneté mondiale et j'ai pu faire un choix sur mesure en fonction de mes besoins, grâce à l'aide généreuse et compétente de Gabriela Oberholzer.»

Denise Frehner | Chargée de projets Pusch

Dans ce contexte, nous avons également lu attentivement vos informations et pris connaissance de vos ressources pédagogiques sur le site Internet d'éducation21 – celles-ci sont exemplaires à nos yeux.»

Ingo Noack | Ministère de la culture; de la jeunesse et des sports du Baden-Württemberg





Le guide au jeu Mystery | Une description en détail de la méthode, un référencement didactique, une trame d'évaluation des défis en classe, des exemples de solution sous forme de constellations d'impact. En complément, un mode d'emploi pour la création d'un nouveau Mystery.

### Éducation aux droits de l'enfant

L'éducation aux droits de l'enfant a pour objectif de transmettre des connaissances sur la Convention relative aux droits de l'enfant de l'ONU, ainsi que diverses compétences de l'EDD, par exemple la pensée systémique, l'aptitude à se positionner, à débattre et à se comporter de manière responsable. La convention considère les enfants comme des individus à part entière avec une opinion propre, qu'ils ont le droit d'exprimer. L'éducation aux droits de l'enfant et l'EDD se complètent donc parfaitement. Pour la première fois, éducation21 a mené la campagne pour la Journée des droits de l'enfant non seulement en Suisse romande, sa principale région d'impact jusqu'ici, mais également en Suisse alémanique, ce qui lui a permis d'atteindre un large public. Une fiche de travail a été proposée pour chacun des cycles de l'école obligatoire. Les droits de l'enfant y étaient mis en corrélation avec les différentes dimensions de l'EDD. Les fiches de travail étaient complétées par un dossier pour les enseignants, ainsi qu'un sous-main avec des dessins sur le thème des droits de l'enfant. Un microsite a été mis en ligne et des contributions ont été publiées dans les revues *Éducateur*, *Bildung Schweiz*, ainsi que dans les revues scolaires des cantons de Zurich et de Berne.

### Les éco-écoles ont la cote

Le projet pilote «Umweltschulen – Lernen und Handeln» (Éco-écoles – apprendre et agir) tire un bilan positif de ses activités aussi intensives que réussies: plus de 15 participants ont pris part au premier module de base en mars/avril. Un

travail commun sur les thèmes du développement durable, de l'éducation à l'environnement, de l'éco-école, ainsi que sur des idées concrètes de projet figuraient au programme. À l'occasion de la première cérémonie de remise de prix, le projet a rendu hommage aux cinq premières éco-écoles pour leur esprit de pionnières et leur engagement. Sous les yeux de 70 invités, elles ont reçu le 15 mai leur certificat de reconnaissance des mains de Regine Aeppli, la directrice zurichoise de l'instruction publique. Après la pause estivale, le service de consultation et l'éco-école Milchbuck ont conjointement invité les responsables de l'environnement de toutes les éco-écoles à la première rencontre du réseau. Les principaux objectifs de cette rencontre étaient l'échange d'expériences et la découverte d'une éco-école. Le projet a également été lancé au niveau de la formation professionnelle. Le but est d'acquérir une première expérience avec deux ou trois écoles pilotes dans le domaine du développement scolaire et l'éducation à l'environnement. L'école de commerce KV Zürich Business School a accepté dès l'automne de participer comme école pilote. À la fin de l'année, le réseau d'éco-écoles réunissait 11 écoles. Chacune définit son propre chemin, tout en gardant toujours en tête que dix autres écoles poursuivent le même objectif. Le service de consultation éco-écoles se réjouit de vivre de nouvelles expériences avec les écoles et attend impatiemment le premier rapport intermédiaire de l'évaluation en juillet 2014. Le projet pilote est également soutenu par la fondation Mercator Suisse et compte sur l'aide de la Direction de l'instruction publique du canton de Zurich.

### Aides financières

éducation21 propose des aides financières pour les projets scolaires dans quatre domaines thématiques: les thèmes «Interdépendances mondiales», «Éducation aux droits humains» et «Prévention du racisme» ont fait l'objet de 62 demandes. Parmi elles, 43 ont été approuvées pour un montant total de 427 525.- CHF. Les projets approuvés proviennent d'écoles et d'instituts éducatifs (25), d'ONG (14) ainsi que d'autres organismes (4) comme des fondations, des théâtres, etc. Le Fonds pour projets scolaires en éducation à l'environnement, quant à lui, a enregistré 148 demandes. 136 d'entre elles ont été approuvées pour un montant total de CHF 147 542.-. Ce fond soutient de nombreux projets, souvent de très modeste envergure, dans les écoles, tandis que les trois autres lignes financières soutiennent des projets généralement de plus grande envergure, assortis de budgets plus importants. En 2013, les aides financières s'alignaient encore pour l'essentiel sur les

prescriptions et procédures définies par les fondations précédentes. Conformément au mandat de prestations de la DDC, de l'OFEV, de l'OFSP et de la CDIP, éducation21 a entamé l'élaboration d'un nouveau concept afin de pouvoir proposer les aides financières en fonction du but de la fondation et de simplifier les procédures.

### Des prestations prisées

Pour les enseignants et les directions d'école, la transition des fondations précédentes à éducation21 a été fluide. Les prestations proposées jusqu'ici sont disponibles sous de nouvelles formes et font l'objet d'une adaptation progressive au nouveau profil de prestations. Les réactions majoritairement positives des enseignants sur le terrain se reflètent dans le bilan statistique à la fin de la première année d'activité.

#### Nombre de destinataires 2013

	Allemand	Français	Italien
Revue pratique ventuno	17 200	14 500	1 700
Newsletter électronique News21	11 700	8 400	1 000
Informations électroniques pour la pratique scolaire	8 600	8 000	950

#### Nombre d'exemplaires

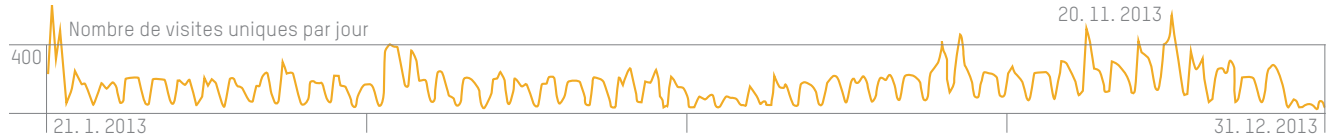
Vente de moyens d'enseignement <sup>1</sup>	7 339	4 133	423
Prêt de moyens d'enseignement <sup>1 2</sup>	597	856	0
Distribution gratuite par voie postale (y compris fiches sur la Journée des droits de l'enfant du 20 novembre)	8 210	13 976	27

Ne sont pas comprises dans ces chiffres les ressources directement téléchargées sur portail et les fiches pédagogiques jointes en annexe aux revues scolaires et supports spécialisés.

<sup>1</sup> éducation21 propose aux enseignants une large gamme de livres, jeux et DVD sur les domaines thématiques de l'EDD, qui sont évalués et sélectionnés en fonction de critères de qualité.

<sup>2</sup> En Suisse italienne, les moyens d'enseignement évalués sont prêtés par le biais des Centres didactiques. éducation21 veut encourager la même stratégie dans les autres régions linguistiques.

## www.education21.ch: un lieu de travail



La statistique<sup>3</sup> du portail de l'EDD est claire: les gens viennent ici pour travailler. La période du lundi au jeudi enregistre la plus grande affluence, celle du vendredi au dimanche est relativement calme. Mais l'évaluation montre aussi que les utilisateurs du week-end passent nettement plus de temps sur le site et consultent de nombreuses pages. Ils se familiarisent avec le site, pour utiliser l'offre du portail de manière ciblée pendant la semaine.

<sup>3</sup> Base: Google Analytics

<b>Mise en ligne du portail</b>	21 janvier 2013
<b>Nombre d'utilisateurs individuels</b> (21.1. - 31.12. 2013)	33 704
<b>Nombre de sessions individuelles</b> (21.1. - 31.12.2013)	58 894
<b>Temps moyen de consultation par visite</b>	3'48''
<b>Fréquentation journalière maximale</b> (hors jour de lancement)	Mercredi 20.11.2013 Journée des droits de l'enfant (avec pages spéciales)

## Formation initiale et continue du corps enseignant

Outre les offres de cours destinées aux classes de HEP et aux équipes enseignantes, éducation21 contribue également au développement de l'EDD dans les cursus des hautes écoles pédagogiques. Trois exemples montrent comment la fondation soutient la formation initiale et continue du corps enseignant.

### COHEP: du consortium au groupe spécialisé EDD

La création du consortium EDD dans le cadre de la mesure 2 du plan de mesures EDD de la Confédération et de la CDIP a permis pour la première fois à toutes les institutions de formation des enseignant-e-s de contribuer au développement commun de l'EDD. Les expert-e-s en EDD ont ainsi été en mesure de collaborer avec les institutions de formation du corps enseignant et de réaliser un travail de pionnier en Suisse, qui suscite également de l'intérêt au niveau international. En 2014, le consortium a été transformé en groupe spécialisé EDD. Ainsi, la première recommandation du consortium à la COHEP est mise en œuvre. La poursuite de la collaboration avec éducation21 est également prévue. Elle permettra de continuer les efforts des dernières années et d'assurer l'exécution sur le long terme de la mesure 2, ainsi que le soutien aux institutions de formation du corps enseignant dans le cadre de l'intégration de l'EDD. éducation 21 va prendre en charge le secrétariat technique du groupe spécialisé EDD. Ceci implique notamment la coordination, la préparation et le suivi des réunions du groupe spécialisé EDD, l'organisation de rencontres régulières du réseau et de colloques sur des questions et thèmes actuels de l'EDD, etc.

### Formation HEP-Vaud

Pendant de nombreuses années, la FED est intervenue auprès de la HEP Vaud dans le cadre d'un master en enseignement spécialisé, en dispensant un cours sur l'éducation à la citoyenneté et en animant un séminaire intitulé «Les sciences humaines pour ouvrir au monde». Cette offre a été reprise par éducation21. Dans le cadre du séminaire, les enseignants ont visité le centre de documentation d'éducation21 à Lausanne. Chacun a choisi un matériel pédagogique et a réalisé, à partir de cette ressource, une activité pédagogique pour ses élèves, en prenant en compte les dimensions du DD et les compétences EDD. Un important travail d'adaptation a été effectué par ces enseignants afin de rendre des thématiques complexes (eau, migration, climat, droits de l'enfant, ...) accessibles à leurs publics (enfants en situation de handicap, adolescents présentant des troubles du comportement, ...). Cette démarche a permis de souligner le rôle d'acteurs que peuvent jouer les élèves de l'enseignement spécialisé, que l'on a trop souvent tendance à considérer comme spectateurs, et de mettre en évidence les liens entre droits humains, citoyenneté et EDD.

### CITATION

Il est encourageant de savoir qu'aujourd'hui, des experts EDD travaillent en mise en œuvre des recommandations de la COHEP dans toutes les institutions de formation des enseignants en Suisse.

Stefan Baumann: Contribution COHEP – du consortium au groupe spécialisé EDD

### Partenariats Nord/Sud

Soutenue par la Direction du développement et de la coopération (DDC), la Fondation Éducation et Développement FED, puis éducation21, est engagée depuis 2004 dans un programme de partenariat entre les hautes écoles pédagogiques (HEP) de Suisse et les institutions de formation des enseignants dans des pays de l'Est et du Sud. L'objectif du programme est de soutenir les HEP, et donc indirectement les écoles, dans leur pratique de l'éducation à la citoyenneté mondiale au sein d'une EDD.

La rencontre d'institutions du même secteur, mais issues de contextes divers, pour échanger savoirs et expériences et réaliser des projets éducatifs en commun permet, d'une part, d'encourager la compréhension des participants en matière d'interdépendances mondiales, et, d'autre part, d'exercer des compétences importantes dans la société mondiale d'aujourd'hui pour un enseignement et des coopérations professionnelles futures. Cette collaboration soutient l'éducation à la citoyenneté mondiale et se concentre de ce fait sur les interactions entre le niveau local et le niveau mondial dans le cadre d'une EDD.

Le programme est dans sa troisième phase, qui s'étend de 2012 à 2015. Outre la consolidation des partenariats existants et leur intégration dans la formation des enseignants, il s'attache à évaluer les expériences acquises et à les ancrer sous une forme assimilée.

### Vue d'ensemble des partenariats en cours

#### HEP des Grisons | Coire

Centre Régional des Métiers de l'Éducation et de la Formation (CRMEF)  
Tanger, Maroc

#### HEP du Nord-Ouest de la Suisse | Soleure

Teacher Training Faculty of the University  
Shkodra, Albanie

#### HEP de St-Gall | St-Gall

Faculty of Education, Dicle University  
Diyarbakir, Turquie

#### HEP de Thurgovie | Kreuzlingen

Escuela superior de formación de maestros Simon Bolivar (EAFMSB)  
La Paz, Bolivie

#### HEP de Zoug | Zoug

South-East European University (SOEU)  
Tetovo, Macédoine

#### HEP de Lucerne

École normale supérieure  
Yaoundé, Cameroun

#### HEP de Zurich

Serbian Preschool Teacher Training College  
Novi Sad, Serbie

#### HEP de Berne

Facultad de Educación, Universidad de Antioquia  
Medellín, Colombie

#### SUPSI de Lugano

Partenariats avec des ONG  
dans plusieurs pays d'Afrique

## Mise en réseau et manifestations

Réunir les offres et les ressources, créer des synergies, développer des compétences, organiser les protagonistes en réseau. La mission d'éducation21 s'oriente sur un principe fondamental: utiliser les ressources à disposition, combler les lacunes et créer, par chaque action, une plus-value pour les organisations impliquées. Cette conception du partenariat débouche sur diverses formes de coopération. En voici quelques-unes:

### Kolloquium – Colloque – Giornata

Les colloques servent à la formation continue, au débat professionnel et à l'entretien des contacts. Des manifestations de ce type, destinées à la mise en réseau des différents groupes cibles d'éducation21, se sont déroulées en collaboration avec les hautes écoles pédagogiques dans les trois régions linguistiques du pays. Les personnes cibles étaient les enseignants, les étudiants et les formateurs des hautes écoles pédagogiques, ainsi que des experts des domaines de l'EDD et de ses entrées thématiques. Le réseau des acteurs extra-scolaires s'est réuni dans la matinée du 25 novembre à la HEP de St-Gall à Gossau, de même que celui des formateurs dans le cadre d'une rencontre séparée. L'après-midi a eu lieu le colloque sur le thème «Du savoir à l'action – Comment franchir le cap?». Un exposé d'ouverture passionnant tenu par la Prof. Dr Ulrike Ohl de l'Université d'Augsbourg, ainsi que des ateliers selon les niveaux scolaires, figuraient au programme. Le 13 novembre, le thème proposé à la HEP BEJUNE à Bienne s'intitulait «Projets scolaires et EDD». Des exposés et des ateliers ont servi de base pour explorer la corrélation entre des projets en EDD et le plan d'études romand (PER). Pour finir, le thème «Nutrition et éthique» a été débattu le 16 novembre à la HEP de Locarno, dans le cadre de deux tables rondes et de divers ateliers.

### Rencontre des acteurs extra-scolaires

Rencontrer d'autres experts, échanger des expériences avec eux: c'est la vocation du réseau des acteurs extra-scolaires. Ces derniers sont des organismes qui proposent aux écoles des offres dans le domaine de l'EDD et de ses entrées thématiques. En règle générale, ces rencontres ont lieu au niveau des régions linguistiques, mais elles peuvent aussi avoir un caractère national. Que ce soit en Suisse romande ou en Suisse alémanique, ce travail de mise en réseau repose sur un document de base qui a été développé en commun avec les acteurs extra-scolaires lors de la rencontre de cette année. Les offres des acteurs extra-scolaires doivent non seulement être réunies sur le plan pratique, mais aussi sur le plan virtuel. De ce fait, les premiers travaux préliminaires pour la mise en commun des offres dans une base de données ont été initiés en fin d'année.

### Réseau CoDeS 2013

Le réseau CoDeS examine les possibilités, les chances et les obstacles de la collaboration entre les écoles et les communes dans une perspective de développement durable. En mai 2013, une conférence sur le thème «Living sustainable school-community collaboration: Learning for the future» a eu lieu à Kerkrade/Pays-Bas, organisée par le réseau CoDeS et le «Regional Centre of Expertise Rhine-Meuse». Les expériences et les possibilités des organisations partenaires extra-scolaires ont occupé le premier plan de cette manifestation. CoDeS va présenter lors de la conférence scolaire à Barcelone en mai 2014 les produits qu'il a élaborés. La plateforme électronique pour les coopérations entre écoles et communes, qui propose un soutien pédagogique à la collaboration, est déjà ouverte. Le réseau de 29 organisations partenaires originaires de 18 pays est coordonné par éducation21 et subventionné par l'UE dans le cadre de COMENIUS ([www.miljolare.no/en/codes/](http://www.miljolare.no/en/codes/)).

### Collaboration entre Radix et éducation21

«Un réseau scolaire doit être à l'avenir mis à la disposition des écoles suisses, qui servira aussi bien la perspective de l'EDD dans son ensemble que des dimensions thématiques partielles de celle-ci (par exemple la santé). L'objectif global de ce réseau est de soutenir les écoles dans leur développement pour devenir des lieux d'apprentissage, de travail et de vie durables et donc sains. Le projet vise à renforcer le réseau suisse d'écoles en santé déjà existant et performant, et de le faire évoluer vers un réseau EDD systémique et plurithématique.» C'est ainsi qu'est formulée la déclaration d'intention en introduction au projet «RSES<sup>4</sup> vers un réseau d'écoles EDD». Un groupe de travail composé de représentants de RADIX et d'éducation21, ainsi qu'une direction neutre, ont intensément travaillé sur deux avant-projets mandatés par les financeurs (Office fédéral de la santé publique et Promotion Santé suisse). Ce travail a permis de créer des bases importantes et d'élaborer un contrat de coopération entre RADIX et éducation21. Le mandat de prestations pour le réseau national d'écoles EDD doit être transmis à éducation21 au plus tard dans trois ans.

<sup>4</sup> Réseau suisse des écoles en santé avec près de 1700 écoles membres, mis en place et géré par RADIX.

### L'éducation à l'environnement rencontre l'éducation à la citoyenneté mondiale

Comment peut-on placer l'enseignement sur les déchets dans un contexte international, quelles sont les méthodes qui montrent la complexité des thèmes mondiaux et qui couvrent des aspects environnementaux, économiques et sociaux? Parallèlement, il faut que l'enseignement proposé soit intéressant et clair pour les élèves et qu'il permette une bonne intégration des acquis. C'est le défi que s'est lancé Denise Frehner de la Fondation suisse pour la pratique environnementale (Pusch) à l'occasion de la préparation d'un séminaire de formation continue pour les enseignants de l'environnement engagés par Pusch dans le cadre de cours sur les déchets. Le Guide «Éducation à la citoyenneté mondiale» comme contexte théorique, comprenant des schémas heuristiques, 10 questions clés ainsi qu'un diagramme en toile d'araignée des compétences, ont su éveiller l'intérêt de la spécialiste en éducation à l'environnement; mais il s'agissait surtout de fournir aux enseignants de l'environnement des méthodes de transmission des aspects mondiaux qui puissent leur servir d'instruments de travail dans leurs cours. Les fiches pédagogiques du DVD «Acheter, jeter, recycler», ainsi que la méthode du mystery convenaient parfaitement dans ce contexte. Ces méthodes et ces ressources devraient à l'avenir être utilisées en classe, conjointement à un «Jeu mondial».

### Step into action

Cette année, STEP into action s'est déroulé les 17 et 18 septembre à Bâle et le 1<sup>er</sup> octobre à Zurich. Au cours des trois journées, 73 classes de gymnases et d'écoles professionnelles ont effectué un parcours qui incitait les jeunes à passer eux-mêmes à l'action. Ce projet d'euforia se fixe comme objectif de sensibiliser les jeunes à la problématique d'un développement durable et de les motiver à s'engager sur le plan social. Parallèlement, des ateliers organisés par éducation21 s'adressaient aux enseignants de ces classes: ces ateliers ont proposé une introduction à l'EDD, présenté les offres de la fondation et organisé un mystery sur le thème de l'eau. L'action elle-même, tout comme les ateliers, ont reçu un écho favorable et ont parfaitement rempli leur rôle. Près des trois-quarts des personnes cibles souhaitent à l'avenir pratiquer davantage un enseignement basé sur des projets consacrés à la «durabilité». 80 % des jeunes trouvent même qu'il est important de s'engager à l'échelle locale pour contribuer à un développement durable.

### Conférence CROTACES

CROTACES est la conférence romande et tessinoise des chefs d'établissements secondaires. Les membres de la Conférence se rencontrent deux fois par an pour participer à plusieurs journées de séminaires. éducation21 était présente à la rencontre de cette année sur le thème de la «Participation citoyenne», qui s'est tenue à Fribourg du 17 au 20 septembre: en tant que partenaire pour l'organisation, avec un exposé en plénière sur le thème «Participation, valeurs, éducation générale et EDD» ainsi que par l'animation d'ateliers consacrés aux différentes méthodes (discours philosophique, Mystery, projet d'établissement) et les ressources pédagogiques d'éducation21. 90 chefs d'établissements de Suisse romande et du Tessin ont participé à la rencontre.

### CITATIONS

La promotion de la santé est une partie importante de l'EDD. Nous nous réjouissons de poursuivre notre bonne collaboration avec éducation21.

Cornelia Conrad | Responsable Ecoles en santé, RADIX Suisse centrale

Nous avons traversé une période difficile en termes de travail politique au Royaume-Uni au cours des dernières années et le CoDeS valorise notre compréhension de l'EDD en ces temps difficiles.»

Margaret Fleming | Scientifique, Fondatrice NGO



Emphase sur les projets d'établissement | L'édition 2013 des Rencontres romandes en EDD, organisée le 13 novembre à la HEP BEJUNE, a mis l'accent sur les projets d'établissement. La photo montre Francine Pellaud, Professeure spécialisée HEP et responsable de l'Unité de recherche Didactique des sciences et Education au développement durable à la HEP Fribourg.



## Conseil et expertise

Développement durable: ce terme, qui désigne tout autant un mandat constitutionnel qu'un thème récurrent dans les médias, la société, la politique et l'économie ou un champ de recherche et d'innovation avec de nouveaux profils professionnels et modèles commerciaux, possède de multiples facettes. éducation21 se base sur ces multiples angles d'approche pour élaborer l'EDD et développer la qualité dans ce domaine.

### Compréhension de l'EDD

éducation21 a pour mission de développer et d'optimiser, en fonction de critères qualitatifs, des offres pratiques et des bases pédagogiques en EDD. Une compréhension commune de l'éducation et du développement durable constitue ici la condition préalable. Le défi consiste à identifier le dénominateur commun aux différents concepts issus de domaines thématiques variés, qui ont trouvé avec éducation21 une nouvelle plateforme. Un groupe de travail interne composé de spécialistes de la théorie et de la pratique a analysé la documentation spécialisée pertinente et les approches ayant cours en Suisse. En octobre 2013, la direction a adopté le concept d'une «boîte à outils EDD». L'optimisation des offres et le développement des compétences en EDD dans tous les champs d'action s'appuient sur une compréhension ouverte et dynamique de l'EDD:

- L'EDD a pour objectif de rendre les apprenants aptes à relever les défis d'une société d'envergure mondiale et à participer à l'élaboration d'un avenir axé sur un développement durable.
- L'EDD comme concept dédié à l'enseignement et à l'école encourage des processus d'apprentissage complets. Ce faisant, l'EDD ne s'adresse pas seulement à l'individu, mais stimule également les processus d'apprentissage et de changement tant au niveau de la communauté constituée par la classe qu'à celui de l'école toute entière. L'EDD permet l'apprentissage sur des objets réels et dans des situations concrètes, elle est à la fois transdisciplinaire et interdisciplinaire et elle appréhende l'école et ses environs comme un espace d'apprentissage et de vie.

### Lehrplan 21

Dans le cadre de la consultation sur le Lehrplan 21, éducation21 a formulé un avis spécialisé. En tant que centre de compétences pour l'éducation en vue d'un développement durable (EDD), les experts ont évalué la question fondamentale de savoir si le Lehrplan 21 donne aux enseignants des instruments leur permettant de planifier et d'intégrer l'EDD dans leur enseignement. Selon éducation21, le Lehrplan 21 fournit un cadre pour un enseignement allant dans le sens d'une EDD. Pour rendre apparente la systématique sur la base de laquelle cet enseignement doit être effectué, le développement cohérent de compétences spécifiques à l'EDD est nécessaire. éducation 21 propose par conséquent le remaniement du chapitre «Thèmes interdisciplinaires dans la perspective d'un développement durable» et l'intégration de compétences EDD. Pour que l'EDD produise des effets dans l'enseignement interdisciplinaire, elle nécessite un créneau de près de 30 heures par année dans la grille horaire. éducation 21 a discuté de sa position avec différents partenaires et parties prenantes (réseau de formateurs, forum EDD, différents services de l'école obligatoire, etc.) et l'a publié sur le portail. Elle a également transmis directement son expertise dans le cadre du groupe de spécialistes EDD+ de la direction du projet du plan d'enseignement.

### CITATION

Le renforcement et la promotion de l'EDD sont un objectif de la stratégie Développement Durable du Conseil fédéral. Nous nous réjouissons d'avoir trouvé en éducation21 une solide partenaire dans ce domaine.»

Regula Adank | Collaboratrice scientifique, Office fédéral du développement territorial ARE





STEP into action | Les 17 et 18 septembre 2013 à Bâle ainsi que le 1<sup>er</sup> octobre 2013 à Zurich, éducation21 a réalisé des séminaires pour enseignant-e-s dans le cadre de la rencontre STEP into action. A cette occasion, les participant-e-s ont découvert le traitement habile de sujets complexes à travers la méthode Mystery.

# Organisation

## Groupe des mandants

éducation 21 est liée aux mandants par un contrat de prestations de deux ans, auxquels la fondation rend régulièrement compte. Un nouveau contrat de prestations est prévu pour une durée de quatre ans sur la base de la nouvelle stratégie d'éducation21.

- Direction du développement et de la coopération DDC
- Office fédéral de l'environnement OFEV
- Office fédéral de la santé publique OFSP
- Conférence suisse des directeurs cantonaux de l'instruction publique CDIP

L'élargissement du groupe des mandants à d'autres membres de la Conférence suisse de coordination EDD (CC EDD) est en préparation.

## Conseil de fondation

Les Conseils des fondations précédentes FED et FEE, ainsi que celui d'éducation21, se sont rencontrés en avril 2013 pour autoriser le contrat et le bilan de fusion. L'autorisation formelle de la fusion avec éducation21 a débouché sur la dissolution formelle des Conseils des fondations précédentes et éducation 21 a endossé l'ensemble de leurs droits et obligations.

Le Conseil de fondation a étroitement suivi le développement de la fondation et l'a assisté notamment dans son ancrage institutionnel et sa mise en réseau.

En avril, le Conseil de fondation a élu Beat W. Zemp (Président du LCH, l'association faîtière des enseignant-e-s suisses) à la fonction de vice-président. En juin 2014, Georges Pasquier (Président du SER, le syndicat des enseignant-e-s romand-e-s) a été élu au Conseil de fondation. Un siège est encore vacant.

## Présidente

Elisabeth Baume-Schneider, Cheffe du département de la formation, de la culture et des sports de la République et canton du Jura

## Vice-président

Beat W. Zemp, Président du LCH, l'association faîtière des enseignant-e-s suisses

## Membres

Maria Inés Carvajal, Cheffe de la promotion de la santé et de la prévention des maladies du canton d'Argovie | Bernard Gertsch, Président de l'association des chef-fes d'établissements suisses VSLCH | Georges Pasquier, Président du Syndicat des enseignant-e-s romand-e-s | Carlo Santarelli, Secrétaire général d'Enfants du Monde | Jean-François Steiert, Conseiller national et délégué aux affaires intercantionales du département de la formation et de la jeunesse du canton de Vaud | Katia Weibel, Cheffe du département Jeunesse et environnement du WWF Suisse

## Direction

La direction a connu des changements au cours de l'année. Rolf Jucker, responsable du domaine du développement de l'EDD, a répondu en automne 2013 à l'appel d'un nouveau défi professionnel. Le Conseil de fondation a élu Sandra Wilhelm (auparavant à la HES Wädenswil) nouvelle responsable du domaine du développement de l'EDD. Un autre changement était prévu depuis la création d'éducation21: Verena Schwarz, cheffe du domaine Production et responsable pendant des années de l'ancienne antenne régionale de la FED à Zurich, part à la retraite au printemps 2014. Nicole Awais et Daniel Gassmann, qui l'ont assistée jusqu'à présent dans ses tâches de direction, vont diriger ensemble le domaine à partir de mai 2014. Pierre Gigon a quitté la direction en août et occupe désormais une autre fonction au sein d'éducation21.

## Collaborateurs

En 2013, éducation21 comptait 41 collaborateurs avec 2880 pourcentages de postes. Presque tous les collaborateurs des fondations précédentes ont accepté les offres d'emploi proposées au lancement d'éducation21 et ont participé personnellement à la transition du connu vers l'inconnu. Une délégation composée de membres de la direction et de la commission du personnel a pris en charge la description des postes et développé, avec l'aide d'un soutien externe, un nouveau système de salaires.

## Antennes

éducation21 dispose d'une antenne institutionnelle dans chaque région linguistique: Berne (siège principal), Lausanne et Bellinzona (Lugano jusqu'à la fin de 2013). En outre, l'ancien bureau zurichois de la FED reste à la disposition des collaborateurs de la région comme lieu de travail.

## Commission de projets

La commission de projets examine les demandes d'aides financières pour des projets scolaires dans les domaines «Prévention du racisme», «Interdépendances mondiales» et «Éducation aux droits humains».

Markus Baumann (artlink, bureau de la coopération culturelle) | Regina Bühlmann (secrétariat général CDIP) | Giuseppe Del Notaro | Pascal Helle (Centre professionnel du littoral neuchâtois, CPLN) | Elke-Nicole Kappus (HEP de Lucerne) | Fabienne Liechti (HEP BÉJUNE) | Alex Sutter (Menschenrechte Schweiz, humanrights.ch) | Ruedi Tobler

### Commission de l'encouragement du cinéma

La commission peut octroyer des contributions financières pour soutenir des projets de films.

Sarah Jacquéry (DDC) | Corinne Küenzli (cinéaste) | Hans Hodel (ancien délégué au cinéma des Églises) | Martin Rengel (cinéaste et producteur)

### Commission pour le visionnement et la sélection de films

La commission décide de la composition de l'assortiment de films pour l'école et l'enseignement.

Marie-Françoise Pitteloud, Christine Fach, Philip Herdeg (tous à éducation21) | Rosemarie Fähndrich (Action de Carême) | Daniel Franz (Neue Kantonsschule, Aarau) | Dominik Roost (HEP Zurich) | Siegfried Arends (Pain pour le Prochain) | Adrian Müller | Christian Georges (e-media, CIIP) | Ariane Dufour

### Conférence de soutien

Les principaux mandants et partenaires qui participent à la mission d'éducation21 par un important apport financier ou conceptuel ou qui y sont liés par le biais de prestations spécifiques sont invités à la conférence de soutien. L'objectif de cette conférence est de renforcer la participation et la mise en réseau au niveau stratégique. La conférence a lieu une à deux fois par an.

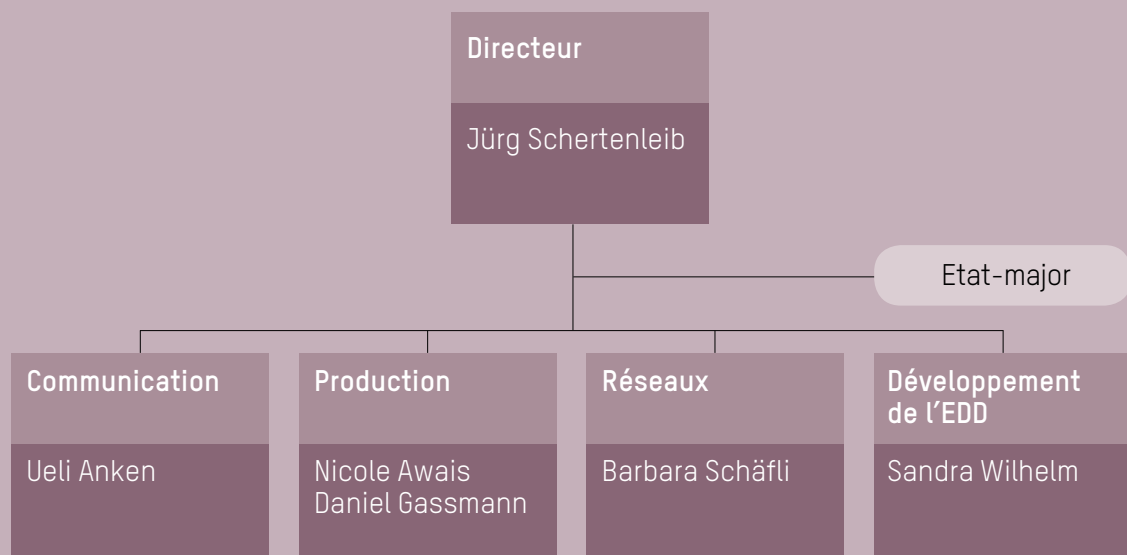
### Conseil d'expertise

La création d'un conseil d'expertise est prévue. Ce conseil doit soutenir et accompagner éducation21 à travers des idées et contenus spécifiques stimulants. Sa réalisation a été repoussée en faveur du travail stratégique.

**Groupe des mandants**  
CDIP | DDC | OFEV | OFSP

### Conseil de fondation

Elisabeth Baume-Schneider | présidente  
Beat W. Zemp | vice-président



43 collaborateurs | 2 990 pourcentages de postes | Berne, Lausanne, Bellinzona



Journée EDD | A Bellinzona, les participant-e-s ont débattu d'éthique et d'alimentation lors de la journée organisée en partenariat avec la HEP et différents services du canton du Tessin le 16 novembre 2013. d.g.à.d.: Giorgio Valli de l'association de pêcheurs Assoreti et Oliver Brogгинi du service d'information et de communication du Conseil d'Etat.

## Informations financières

### Remarques sur les comptes 2013

La fondation éducation21 a été fondée le 19 septembre 2012 et a commencé ses activités le 1<sup>er</sup> janvier 2013. La Fondation suisse d'Education pour l'environnement (FEE) et la Fondation Education et Développement (FED) ont fusionné rétroactivement avec la fondation éducation21 avec effet au 1<sup>er</sup> janvier 2013. C'est pourquoi il a été renoncé à présenter les chiffres de l'année

antérieure dans les comptes d'exploitation et, dans le bilan, les valeurs issues du bilan de fusion au 1<sup>er</sup> janvier 2013 sont présentées à titre de comparaison. Les comptes annuels d'éducation21 ont été révisés par la société BDO AG selon Swiss GAAP RPC. Les détails des comptes selon Swiss GAAP RPC peuvent être commandés auprès de la fondation éducation21.

## Bilan

(en CHF)	au 31.12.2013	%	Bilan de fusion au 1.1.2013	%
<b>Actifs</b>				
Liquidités	4 211 854		3 793 904	
Titres	180 000		–	
Créances	394 580		348 572	
Provisions	128 752		121 273	
Actifs de régularisation	19 640		18 229	
<b>Actif circulant</b>	<b>4 934 826</b>	<b>85.5 %</b>	<b>4 281 978</b>	<b>79.9 %</b>
Immobilisations corporelles meubles	97 473		9 530	
Immobilisations corporelles immeubles	127 385		138 000	
Actifs financiers	610 778		928 685	
<b>Actifs immobilisés</b>	<b>835 636</b>	<b>14.5 %</b>	<b>1 076 216</b>	<b>20.1 %</b>
<b>Total Actifs</b>	<b>5 770 462</b>	<b>100.0 %</b>	<b>5 358 194</b>	<b>100.0 %</b>
<b>Passifs</b>				
Dettes à court terme	347 958		451 230	
Passifs de régularisation	157 083		155 182	
<b>Capitaux étrangers à court terme</b>	<b>505 042</b>	<b>8.8 %</b>	<b>606 412</b>	<b>11.3 %</b>
Obligations liées à des projets	22 926		28 217	
Provisions	95 834		200 000	
<b>Capitaux étrangers à long terme</b>	<b>118 760</b>	<b>2.1 %</b>	<b>228 217</b>	<b>4.3 %</b>
Fonds affectés	1 183 698		598 067	
<b>Fonds affectés</b>	<b>1 183 698</b>	<b>20.5 %</b>	<b>598 067</b>	<b>11.2 %</b>
Capital libéré	1 249 002		1 239 002	
Réserves de réévaluation	–		178 237	
Capital acquis lié	1 968 802		1 991 110	
Capital acquis libre	745 159		517 148	
<b>Capital d'organisation</b>	<b>3 962 963</b>	<b>68.7 %</b>	<b>3 925 498</b>	<b>73.3 %</b>
<b>Total Passifs</b>	<b>5 770 462</b>	<b>100.0 %</b>	<b>5 358 194</b>	<b>100.0 %</b>

## Comptes d'exploitation

(en CHF)	1.1. - 31.12.2013	%
Contributions non liées, dons	78	0.0 %
Contributions affectées <sup>5</sup>	6 334 793	94.3 %
Activités et vente <sup>6</sup>	352 200	5.2 %
Autres produits	27 191	0.4 %
<b>Revenus d'exploitation</b>	<b>6 714 262</b>	<b>100.0 %</b>
Contributions à des organisations tierces et projets	-478 164	
Productions	-151 358	
Achats pour activités et vente	-95 697	
Charges de personnel	-4 087 560	
Prestations de tiers	-264 900	
Charges de locaux, énergie, élimination des déchets	-293 795	
Entretien des machines, mobilier et installations	-51 355	
Assurances de choses, taxes	-5 555	
Frais administratifs et d'informatique	-219 158	
Marketing, communication	-366 043	
Autres dépenses d'exploitation	-186 708	
Amortissements sur l'actif immobilisé	-55 067	
<b>Charges d'exploitation</b>	<b>-6 255 360</b>	<b>-93.2 %</b>
<b>Résultats d'exploitation</b>	<b>458 901</b>	<b>6.8 %</b>
Résultats financiers	65 239	
Résultats des immeubles hors exploitation	34	
Résultat exceptionnel / Provisions	88 921	
<b>Résultat annuel sans résultat des fonds</b>	<b>613 096</b>	<b>9.1 %</b>
Affectations des fonds	-628 586	
Prélèvements sur les fonds	42 955	
<b>Résultats des fonds</b>	<b>-585 631</b>	<b>-8.7 %</b>
<b>Résultats avant affectations/prélèvements</b>	<b>27 465</b>	<b>0.4 %</b>
<b>Affectations/prélèvements</b>		
Affectations/prélèvements sur le capital lié acquis	22 308	
Prélèvements dans la réserve de réévaluation	178 237	
Affectations/prélèvements sur le capital libre acquis	-228 010	
<b>Résultats après affectation/prélèvements</b>	<b>-</b>	

### Remarques sur les comptes d'exploitation 2013

#### 5 Contributions affectées

Contributions au mandat de base	5 301 000
Contributions à des projets/mandats	1 033 793
<b>Total contributions affectées</b>	<b>6 334 793</b>

#### 6 Activités et vente

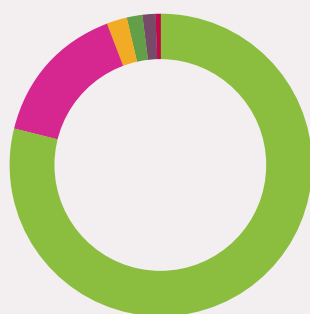
Produits des productions	111 879
Produits vente/prêt	146 231
Produits des prestations (cours, conseil)	94 089
<b>Total activités et vente</b>	<b>352 200</b>



## Tableau de variation du capital

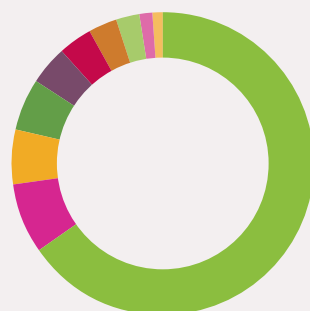
(en CHF)	Bilan de fusion 1.1.13	Allocation interne	Allocation externe	Transferts internes	Utilisation externe	Montant final 31.12.13
Contribution des mandants au programme de prestations 2013/14	-	-	4 900 000	-527 966	-4 237 604	134 430
Autres fonds affectés	598 067	64 400	753 684	527 966	-894 849	1 049 268
<b>Fonds affectés</b>	<b>598 067</b>	<b>64 400</b>	<b>5 653 684</b>	<b>-</b>	<b>-5 132 453</b>	<b>1 183 698</b>
Capital versé	1 239 002		10 000	-		1 249 002
Réserves de réévaluation	178 237		-	-178 237		-
Capital lié généré	1 991 110		-	-22 308		1 968 802
Capital libre généré	517 148		-	228 010		745 159
Résultat annuel	-		27 465	-27 465		-
<b>Capital d'organisation</b>	<b>3 925 498</b>	<b>-</b>	<b>37 465</b>	<b>-</b>	<b>-</b>	<b>3 962 963</b>

### Produits par origine



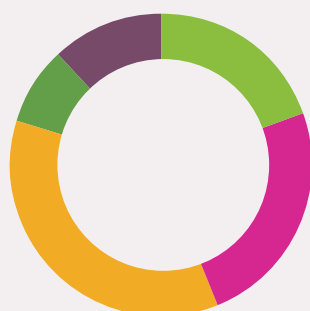
- Contributions au mandat de base, 79 %
- Contributions à des projets/mandats, 15.4 %
- Produits vente/prêt, 2.2 %
- Produits des productions, 1.7 %
- Produits des prestations (cours, conseil), 1.4 %
- Autres produits, 0.4 %

### Charges d'exploitation par types de frais



- Frais de personnel, 65.3 %
- Contributions à des organisations et projets tiers, 7.6 %
- Communication et marketing, 5.9 %
- Charges de locaux, entretien des machines, mobilier et installations, 5.5 %
- Prestations de tiers, 4.2 %
- Frais administratifs et d'informatique, 3.6 %
- Autres dépenses d'exploitation, 3 %
- Frais de production, 2.4 %
- Achats pour activités et vente, 1.5 %
- Amortissements, 0.9 %

### Charges d'exploitation par domaines



- Direction/Services centraux, 19.6 %
- Communication (y c. vente), 24.3 %
- Production (y c. sélection de matériel, soutiens financiers, participation à la formation continue des enseignants, etc.), 35.9 %
- Développement de l'EDD (travail de fonds), 8.5 %
- Réseaux et manifestations, 11.7 %

## Perspectives

---

### Thèmes principaux en 2014

En 2014, les thèmes principaux suivants occupent le premier plan des préoccupations:

éducation21 veut élaborer une stratégie axée sur les résultats. Celle-ci doit servir de base au prochain mandat de prestations et de fil conducteur pour le développement de l'organisation. Sur mandat de la Conférence suisse de coordination EDD, éducation21 prévoit une manifestation de clôture de la décennie en Suisse, qui aura lieu en 2015.

Les projets de collaboration avec le groupe spécialisé EDD au niveau des hautes écoles pédagogiques et avec Radix dans le domaine du Réseau suisse des écoles en santé (RSES) sont en cours de concrétisation.

Un kit de base en EDD doit être produit pour aider les enseignants à aborder l'EDD en classe. Un nouveau concept dans le domaine des aides financières pour des projets scolaires va être introduit.

La construction du portail web se poursuit et ce dernier devient une source de référence pour l'EDD en Suisse. Le concept pour la revue de pratiques ventuno va être ajusté. Un nouveau concept marketing va être introduit.

Pour consolider le lien à la formation professionnelle, un projet sera mis en place, qui portera sur l'analyse de la situation et des besoins en matière d'EDD dans la formation professionnelle.

Les liens entre l'EDD et les approches thématiques (éducation à l'économie, éducation à la citoyenneté, droits humains inclus, santé, éducation à la citoyenneté mondiale, éducation à l'environnement) doivent continuer à être renforcés et, dans cette perspective, des travaux conceptuels occuperont le premier plan.

Direction et état-major

Jürg Schertenleib | Dir.



Adrian Burri



Corinne Müller



Rita Riesen



Peter Schneider



Communication

Ueli Anken | Dir.



Delphine Conus Bilal



Christine Fach



Christoph Frommherz



Rahel Kobel



Kinga Kostyál



Ramon Martos



Valérie Pidoux



Isabelle Steinhäuslin



Roger Welti



Production

Nicole Awais | Dir.



Andrea Bader



Urs Fankhauser



Pierre Gigon



Daniel Gassmann | Dir.



Marianne Gujer



Philip Herdeg



Dorothee Lanz



Mischa Marti Camenisch



Marie-Françoise Pitteloud



Barbara Rödlach



Oliviero Ratti



Réseaux

Barbara Schäferli | Dir.



Christine Affolter



Nicole Cornu



Claire Hayoz Etter



Anne Monnet



Fabio Guarneri



Sabine Muster-Brüschweiler



Gabriela Oberholzer



Beatrix Winistörfer



Développement

Sandra Wilhelm | Dir.



Sarah Gersbach



Christina Jacober



Nadia Lousselet



Susanna Mühlethaler



Florence Nuoffer





**Bern**

Monbijoustrasse 31, 3011 Bern, 031 321 00 21

**Lausanne**

Avenue de Cour 1, 1007 Lausanne, 021 343 00 21

**Bellinzona**

Piazza Nosetto 3, 6500 Bellinzona, 091 785 00 21

**[www.education21.ch](http://www.education21.ch)**

Facebook Twitter Youtube  
education21ch #e21ch

**Rapport annuel 2013**

Fondation éducation21

**Editeur**

éducation21, Monbijoustrasse 21, 3011 Berne

**Rédaction**

Jürg Schertenleib | Ueli Anken | Christoph Frommherz

**Traductions**

Inter-Translations SA

**Photos**

Hélène Tobler ([www.helenetobler.ch](http://www.helenetobler.ch), Page de titre)  
Ueli Anken (Evènements 2013) | Pierre Gigon (Portraits de l'équipe)

**Concept graphique**

visu'l AG

**Mise en page**

atelierarbre.ch

**Traitement d'images**

Promacx AG

**Impression**

Stämpfli Publikationen AG

**Tirage**

2000 allemand | 1000 français

**éducation21**

La fondation éducation21 coordonne et promeut l'Education en vue d'un Développement Durable (EDD) en Suisse. Elle agit en tant que centre de compétence national pour l'école obligatoire et le secondaire II sur mandat de la Conférence des directeurs cantonaux de l'instruction publique, de la Confédération et de la société civile.