

Rapport annuel 2014



CITATION

L'éducation joue un rôle capital dans le développement d'une réflexion responsable sur l'avenir, dans le développement d'un jugement social, écologique, politique et économique autonome et dans la capacité à participer à la vie politique d'une communauté démocratique. Il est donc essentiel de promouvoir l'éducation au développement durable et l'éducation à la citoyenneté, ce qui implique une collaboration de la Confédération et des cantons à tous les niveaux du système éducatif.

Extrait de la Déclaration 2015 sur les objectifs politiques communs concernant l'espace suisse de la formation du 18 mai 2015
Département fédéral de l'économie, de la formation et de la recherche (DEFR) | Conférence suisse des directeurs cantonaux de l'instruction publique (CDIP)

Table des matières



CITATION

Dans les prochaines années, il s'agit de travailler à la mise en œuvre concrète de l'EDD et de familiariser à l'EDD une majorité d'enseignant-e-s et de directions d'établissement. En bref: l'EDD doit entrer dans les écoles.

Dr. Christoph Eymann
Conseiller d'Etat | Président CDIP

-
- 2 Avant-propos de la Présidente
 - 3 Avant-propos du Directeur
 - 4 Stratégie et programme de prestations

6 Nos prestations pour l'école et l'enseignement

-
- 11 Formation initiale et continue des enseignant-e-s

12 Réseautage et manifestations

15 Conseils et expertise

-
- 18 Organisation
 - 21 Informations financières
 - 24 Priorité en 2015
 - 25 Team

Quelle suite donner à la décennie dédiée à l'EDD?

Les progrès de la Suisse dans le domaine de l'éducation en vue d'un développement durable (EDD) sont significatifs et motivants. Une collaboration fructueuse et intense entre la Confédération, les cantons, le tissu associatif et la société civile, a permis d'ancrer progressivement l'EDD dans le système éducatif. Les valeurs incarnées par le développement durable ont trouvé un écho favorable dans les plans d'études régionaux et dans la formation initiale et continue des enseignant-e-s de l'école obligatoire. Nous avons désormais la chance et la responsabilité de continuer à donner du sens à ces démarches pédagogiques.

Sur le plan international, la tendance en faveur de l'EDD est renforcée par les objectifs mondiaux de développement durable (sustainable development goals) de l'ONU et le programme d'action mondial de l'UNESCO¹. Dans le contexte des expériences et des besoins de la Suisse, je vois cinq domaines d'action à privilégier:

- Avec la mise en œuvre des plans d'études dans le cadre de la scolarité obligatoire, l'EDD sera mieux reconnue dans sa dimension éducative et plus présente dans le parcours scolaire des élèves. Des ressources pédagogiques adaptées aux plans d'études sont indispensables pour faciliter le travail du corps enseignant et il est utile qu'il puisse bénéficier du temps nécessaire à cet effet dans les grilles horaires.
- L'élargissement prévu du Réseau suisse des écoles en santé (RSES) qui se prépare en étroite collaboration entre la fondation Radix et éducation21 donnera des impulsions précieuses et favorisera un travail de qualité sur le terrain.
- L'EDD a un potentiel intéressant pour le positionnement institutionnel de l'école en tant que lieu d'apprentissage et de vie. Une école de qualité doit préparer les enfants et les jeunes à comprendre les enjeux de notre société, à faire face aux multiples défis de la vie et à développer une attitude citoyenne responsable.
- Le potentiel de l'EDD pour la formation professionnelle et gymnasiale devra encore davantage être mis en valeur. L'EDD est incontestablement une plus-value dans le domaine de la formation professionnelle. Pour la formation gymnasiale, les possibilités de coopérations interdisciplinaires sont une belle opportunité.

- L'intégration de l'EDD dans la formation initiale et continue des enseignant-e-s doit être consolidée et adaptée à leurs attentes et besoins. Les directions d'écoles pourraient également être sensibilisées à la nécessité de promouvoir l'EDD au sein de leurs établissements scolaires.

«Il ne sert de rien à l'homme de gagner la Lune s'il vient à perdre la Terre.»

François Mauriac

Une collaboration basée sur la confiance et l'ouverture entre les différents acteurs et partenaires du domaine de l'éducation et entre les régions linguistiques est indispensable pour continuer à écrire avec succès les prochaines étapes permettant de valoriser les ressources de l'EDD dans le domaine de la formation. Le Conseil fédéral a émis un signal clair en faveur de l'EDD et d'éducation21 et nous lui en sommes reconnaissants. Le message politique et le soutien financier de la Confédération légitime éducation21 en sa qualité d'agence nationale.

Je remercie les membres du Conseil de Fondation, tout le personnel et les nombreux bénévoles qui s'engagent en faveur de l'EDD et contribuent à la noble mission visant à transmettre aux enfants et aux jeunes les compétences nécessaires pour comprendre le développement durable et y participer.

¹ <http://www.unesco.org/new/fr/unesco-world-conference-on-esd-2014/esd-after-2014/global-action-programme/>



Elisabeth Baume-Schneider
Présidente du Conseil de
Fondation | Ministre de la
Formation, de la Culture
et des Sports de la République
et Canton du Jura

Développement continu

Après deux intenses années d'apprentissage, éducation21 a gagné en profil: beaucoup de questions essentielles ont été clarifiées, le développement organisationnel a fait de grands progrès, tandis que le mandat et les attentes sont définis pour les quatre années à venir. Les partenaires et les utilisateurs/utilisatrices en bénéficieront: leurs besoins occupent une place centrale.

L'organisation et le développement d'éducation21 ont lieu au cours d'un processus de changement intense et constructif. Ce dernier présente les caractéristiques à la fois d'une fusion et du lancement d'une start-up. D'une part, il s'agit de définir de nouvelles orientations et de créer de nouvelles offres pour répondre aux exigences d'un centre de compétences EDD. D'autre part, il faut réexaminer les prestations existantes, léguées par les fondations précédentes, les réorienter ou les abandonner. En tant que fondation nationale présente dans toutes les régions linguistiques, éducation21 veut en outre contribuer à la compréhension par-delà les frontières linguistiques. Des processus de négociation ont lieu avec les collaborateurs et collaboratrices, les partenaires, les utilisateurs et utilisatrices, les mandants et d'autres acteurs.

Au cours de l'année écoulée, éducation21 a formulé sa stratégie et son programme pour la période 2015-2018. La nouvelle structure soutiendra la mise en œuvre, facilitera la collaboration et permettra une meilleure orientation aux partenaires et aux utilisateurs/utilisatrices. A cet effet, toutes les prestations proposées ont été analysées en détail, réorientées et mises en relation les unes avec les autres. De nouvelles équipes constituées à partir des compétences des collaborateurs et collaboratrices portent la responsabilité de la mise en œuvre de ce programme ambitieux. La formation de l'identité, du profil et de la «culture d'entreprise» de la nouvelle fondation accompagne la démarche.

La consolidation de l'organisation continue de progresser à tous les niveaux: un contrat de prestations de quatre ans assure la continuité du développement et formule les attentes à l'endroit de l'évolution ultérieure. Avec l'Office fédéral du développement territorial (ARE), le Secrétariat d'Etat à la formation, à la recherche et à l'innovation (SEFRI) et l'Office fédéral de la sécurité alimentaire et des affaires vétérinaires (OSAV), trois nouveaux offices fédéraux se sont alliés à éducation21. Ainsi, presque tous les offices fédéraux repré-

sentés dans la Conférence suisse de coordination EDD font partie du groupe des mandants.

Le Conseil de fondation s'est lui aussi complété: à travers l'élection de Jürg Zellweger, responsable du secteur Education et formation et membre de la direction de l'Union patronale suisse, il poursuit consciemment l'objectif de renforcer le profil de la formation dans le domaine de la formation professionnelle et de l'éducation à l'économie.

La suite du développement se focalisera sur les besoins des partenaires et des utilisatrices et utilisateurs. L'accessibilité de l'EDD à l'échelle de la pratique scolaire restera parmi les objectifs prioritaires.



Jürg Schertenleib | Directeur

Soutenir la mise en œuvre et l'implantation de l'EDD en qualité de structure permanente: tel est le mandat essentiel confié à la fondation éducation21 depuis son entrée en fonction au 1^{er} janvier 2013. Une stratégie et un programme consolident les fondements et définissent les grandes orientations jusqu'en 2018.

Développement durable

A l'échelle mondiale, les différences sociales, les guerres, le changement climatique, la destruction de l'environnement, la pression sur les ressources naturelles ainsi que les crises économiques sont quelques-uns des défis majeurs du XXI^e siècle. Ces défis rendent perceptibles l'importance d'un développement durable. Le développement durable doit permettre à tous les êtres humains de bien vivre, dans la dignité et l'égalité, dans les limites de ce que supporte le système Terre, sans menacer par cette façon de vivre la satisfaction des besoins des générations actuelles et futures, ni la capacité de régénération des ressources fondamentales naturelles. Sa mise en œuvre est un mandat constitutionnel pour la Confédération et les cantons et est ancré à l'échelle internationale.

Par une approche globale et systémique, le développement durable prend en compte les liens, les interdépendances et les

limites entre les domaines de l'environnement, de la société, de l'économie et de l'individu. Il adopte la même approche pour les dimensions spatio-temporelles, car un développement durable vise une équité intragénérationnelle (approche planétaire, équité en matière de distribution entre les générations actuelles, Nord-Sud, riches/pauvres) et intergénérationnelle (équilibre entre les générations actuelles et futures).

Education en vue d'un développement durable (EDD)

La formation apporte une contribution essentielle à un développement durable. L'EDD est un concept d'éducation interdisciplinaire orienté vers l'accroissement des compétences nécessaires à la participation à un développement écologiquement, socialement et économiquement durable. L'éducation en vue d'un développement durable soutient les élèves dans leur effort pour trouver leur propre place dans le monde, pour réfléchir à ce que signifie un développement durable dans leur propre vie et dans la vie dans la société et le travail. Les élèves ont ainsi la possibilité de réfléchir à leurs valeurs et à leurs approches, ainsi qu'à leurs actions et leurs expériences dans les domaines de la santé, de l'environnement, de la société, des répercussions à l'échelle planétaire, de l'économie et de la politique. Dans ce cadre, ils perçoivent

qu'ils peuvent apporter une contribution concrète au développement actuel et futur, et ont la possibilité d'acquérir les compétences nécessaires. Ces compétences sont les suivantes:

- acquérir des connaissances interdisciplinaires sur des questions (mondiales) du développement social et sont à même de traiter ces questions de manière plurirélationnelle.
- à poser des questions, à défendre leurs idées et à participer à des processus sociétaux de négociation et de conception.
- à réfléchir de manière critique et créative, à comprendre des situations complexes et à percevoir des intérêts divergents.
- à réfléchir sur des valeurs propres et de tiers, notamment sur des notions d'équité dans le domaine du développement durable.
- à rechercher des nouvelles solutions originales, à reconnaître les interactions entre les décisions et leurs conséquences, à identifier les marges de manœuvre et à agir de manière durable.

Dans ce cadre, l'école, en tant que milieu d'apprentissage, de vie et de travail, peut permettre aux acteurs de participer concrètement à la conception du développement durable.

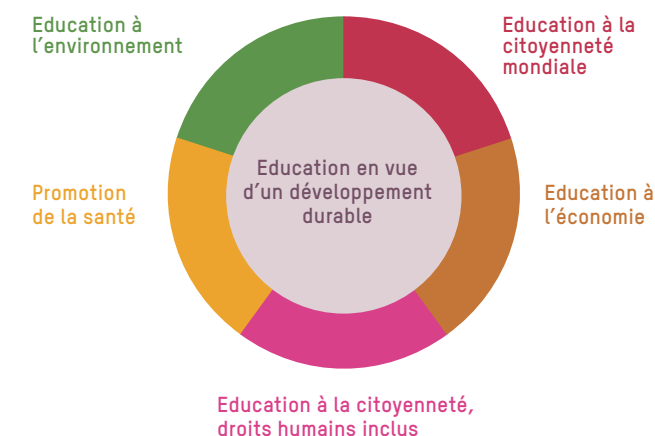
Les approches et concepts pédagogiques interdisciplinaires, comme l'éducation à la citoyenneté mondiale, l'éducation à l'environnement, l'éducation à l'économie, à la citoyenneté (y compris les droits humains) et à la santé apportent des contributions importantes à l'EDD et partagent un noyau commun. Elles ont leurs propres points forts et leurs propres objectifs au niveau du contenu, ainsi que des spécificités didactiques. En se basant sur une acception large de l'EDD, les approches et les concepts pédagogiques interdisciplinaires peuvent se renforcer mutuellement, au profit de l'école.

L'EDD à l'école obligatoire et au secondaire II

Dans le système fédéraliste de la Suisse, les cantons sont responsables du système éducatif. L'école obligatoire est ancrée dans la réalité cantonale et locale. Dans le domaine postobligatoire (écoles professionnelles, écoles de culture générale, gymnases, degré tertiaire), les cantons et la Confédération se partagent la responsabilité.

Le Secrétariat général de la Conférence suisse des directeurs cantonaux de l'instruction publique (CDIP) constitue, avec six offices fédéraux², la Conférence suisse de coordination EDD (CC EDD). A l'exception du Secrétariat général du DFI, les membres de la CC EDD sont aujourd'hui représentés au sein du groupe des mandants d'éducation21 qui donne à la fondation son mandat. En 2007, la CC EDD a élaboré le «Plan de mesures 2007-2014 pour l'éducation au développement durable». Celui-ci est conçu comme une contribution à la décennie des Nations Unies pour l'EDD. Le plan de mesures prévoit notamment l'intégration de l'EDD dans les plans d'études de l'école obligatoire, dans la formation initiale et continue des enseignants ainsi que dans le développement de la qualité dans les écoles.

Entretemps, l'EDD a été intégrée dans le plan d'études pour l'école obligatoire de Suisse romande (plan d'études romand, PER). L'EDD a également été intégrée dans le plan d'études pour la Suisse alémanique (Lehrplan 21) cela est aussi prévu dans le plan d'études tessinois. La Conférence des rectrices et recteurs des hautes écoles pédagogiques de Suisse



(Cohep) a adopté des recommandations pour l'intégration de l'EDD dans la formation initiale et continue des enseignants et a mandaté un groupe spécialisé.

L'EDD est ancrée dans les bases légales de la formation professionnelle. Elle a été introduite dans la loi sur la formation professionnelle (LFPPr), l'ordonnance sur la formation professionnelle (OFPr) et les textes de loi correspondants. Elle est présente à tous les niveaux de la formation professionnelle, notamment dans la formation professionnelle initiale du degré secondaire II.

Les plans d'études-cadre pour les écoles de culture générale et les gymnases ne mentionnent pas spécifiquement l'EDD, mais ils présentent des points d'ancrage dans diverses disciplines et dans le descriptif des compétences transversales.

Vision d'éducation21

Les enfants et les adolescents acquièrent des compétences qui leur permettent de participer de manière active et critique à un développement durable, à l'école et à travers l'enseignement.

Coopérations et utilisateurs/-trices

Comprendre les perspectives les plus diverses des acteurs/actrices, réfléchir à leurs raisons et à leurs aspirations et en tirer des connaissances nouvelles pour sa propre manière d'agir: cette idée qui est au cœur de l'EDD marque aussi l'identité d'éducation21. La fondation cultive la collaboration avec des institutions et des personnes dans tous les champs d'action du domaine de la formation en Suisse et des domaines thématiques abordés. Elle les aide à intégrer l'EDD dans leurs offres, continue de développer l'EDD avec leur concours et tire profit de la collaboration pour faire évoluer ses propres prestations.

² La Direction du développement et de la coopération DDC, l'Office fédéral de l'environnement OFEV, l'Office fédéral de la santé publique OFSP, l'Office fédéral du développement territorial ARE, le Secrétariat d'Etat à la formation, à la recherche et à l'innovation SEFRI, le Secrétariat général du Département fédéral de l'intérieur SG DFI

Accents stratégiques

Sur la base d'une analyse des tendances possibles dans l'environnement correspondant et en tenant compte de son mandat, de son rôle et de sa vision, éducation21 fixe, pour la période du programme de prestations, les huit accents stratégiques suivants (extraits de la stratégie 2015-2018):

- éducation21 se consolide en tant que centre de compétences et de prestations pour l'EDD pour l'école obligatoire et le degré secondaire II. Elle augmente sa reconnaissance et sa notoriété auprès des acteurs.
- En tant que structure de soutien permanente pour l'EDD, éducation21 contribue de manière déterminante à la pérennisation et au développement (qualitatif) de l'EDD en Suisse au-delà de la décennie des Nations Unies pour l'EDD. Pour marquer cet engagement, elle organise un congrès national sur mandat de la CC EDD et en collaboration avec d'autres acteurs.
- Avec le soutien de la Confédération et en partenariat avec les organisations pertinentes du monde du travail, éducation21 assure un rôle de pilotage dans la conception de l'intégration de l'EDD dans la formation professionnelle et les gymnases. Dans ce but, elle lance des projets pilotes et développe ses propres offres.
- éducation21 contribue au développement du réseau d'écoles EDD sur la base du Réseau suisse d'écoles en santé et se charge de la coordination. Elle accompagne le développement de réseaux cantonaux d'écoles et continue de développer ses propres prestations dans ce cadre.

- éducation21 contribue à rendre l'EDD plus accessible pour l'école. Pour cela, elle développe la plate-forme Internet de l'EDD, regroupe des offres de qualité pour l'école et développe le soutien à des projets scolaires et de classes. Elle renforce sa collaboration avec les Centres didactiques et produit des moyens d'enseignement exemplaires de fort impact, en complément à l'offre existante.
- éducation21 soutient l'ancrage progressif de l'EDD dans la formation initiale et continue des enseignant-e-s, notamment en apportant son soutien au niveau des contenus et de l'administration au groupe spécialisé de la Cohep. Parallèlement, elle favorise le réseautage des enseignant-e-s, organise des manifestations et répond aux demandes de conseils et d'autres contributions dans la formation initiale et continue. Dans ce cadre, elle développe le lien entre l'EDD et les accès et concepts pédagogiques transdisciplinaires. Elle oriente plus fortement le programme «Partenariats Nord/Sud dans la formation des enseignant-e-s» en direction de l'EDD.
- éducation21 soutient l'administration de l'éducation au moyen de conseils et de savoir-faire pour la concrétisation et la réalisation de l'EDD dans le cadre de la mise en œuvre des plans d'études de l'école obligatoire.
- éducation21 contribue, avec des partenaires, à un développement de la compréhension de l'EDD. Pour cela, elle conçoit, en collaboration avec les acteurs pertinents, l'articulation et le regroupement d'accès et de concepts pédagogiques transdisciplinaires dans le cadre de projets-pilotes.

Nos prestations pour l'école et l'enseignement

L'EDD n'a pas seulement lieu dans le cadre de la classe et de l'enseignement, mais s'inscrit dans le développement global de l'école. C'est pourquoi éducation21 s'est adressée plus souvent aux directions d'écoles, au cours de l'année dernière. Les associations professionnelles régionales et de nombreux cantons soutenaient cette initiative.

Kit EDD «1024 regards»

Le poster «1024 regards» destiné à la salle de classe sert d'accroche et de support visuel pour favoriser la mise en œuvre de l'EDD à l'école. Selon l'angle de vue, on peut se focaliser sur l'une des images, explorer les interactions à un niveau plus large ou considérer l'ensemble, le «système Terre» – et ainsi, on a déjà utilisé deux compétences que l'EDD vise à développer: la réflexion systémique et le changement de perspective. Plus de 5000 posters ont été commandés par des enseignant-e-s et des directions d'écoles. Ce poster est aussi le point de départ et le point d'ancrage des suggestions didactiques qui permettent de creuser la thématique. Ces suggestions sont produites régulièrement dans des versions adaptées aux trois cycles scolaires des trois régions linguistiques. Les premières suggestions didactiques contenaient des pistes méthodologiques concernant le travail avec ce poster à propos de la diversité et des rapports d'interdépendance. Des suggestions parues en automne abordaient le thème des droits de l'enfant – le droit à l'éducation.

L'enfance en route (DVD)

Cette nouvelle compilation DVD qui propose sept films en rapport avec l'éducation, les droits de l'enfant et la vie quotidienne a été terminée en décembre 2014. Ces films offrent un aperçu des conditions de vie d'enfants et d'adolescent-e-s dans d'autres pays et invitent à réfléchir sur la vie de tous les jours et les droits de l'enfant ici et ailleurs. Les films et le matériel pédagogique qui les accompagne sont disponibles en français, allemand et italien et peuvent être utilisés principalement dans les trois premiers cycles de la scolarité. Trois des films faisaient aussi partie de la campagne sur les droits de l'enfant (20 novembre).

Video on Demand (VOD)

Le portail VOD comptait à la fin de l'année une quarantaine de titres de films en français et en allemand; l'offre en italien a commencé d'être mise en place à la fin de l'année. Dans la perspective de la Journée des droits de l'enfant, trois films ont été proposés en direct streaming gratuit sur le portail VOD. Cette offre a été très utilisée; au total, les trois films ont été vus plus de 3000 fois dans les trois langues nationales.

Mystery sur l'agriculture familiale dans le monde

Le Mystery vise à pousser les élèves à faire des recherches et à établir des interdépendances entre les faits et les situations à partir d'une question générale. Ce sont les petites entreprises agricoles familiales qui sont ici au centre de l'intérêt. Elles ont certes un mode de production durable, mais elles sont évincées par les grandes exploitations à forte concentration de capitaux. Dans ce Mystery, on s'interroge sur le rôle futur de la petite paysannerie et la forme que pourrait prendre l'agriculture de l'avenir, entre les exigences de la soutenabilité et celles de la sécurité alimentaire.

Brochure explicative sur le Mystery

Travailler avec des «Mystery» vise à entraîner la capacité de réflexion des apprenant-e-s. Les élèves s'exercent en particulier à analyser les problèmes, à formuler des hypothèses ou à développer une argumentation sur les causes, les effets et les interdépendances. La méthodologie du Mystery a été développée à la fin des années 90 en Grande-Bretagne par David Leat, sous le slogan «Thinking Through Geography»; conçue initialement pour l'enseignement de la géographie, cette méthodologie s'est implantée dans l'espace germanophone par le biais de l'ouvrage intitulé «Diercke Methoden – Denken lernen mit Geographie» (Vankan u.a. 2007). éducation21 a édité, en français, allemand et italien, une brochure explicative avec des réflexions didactiques sur l'utilisation de cette méthodologie dans l'enseignement.

Campagne pour la Journée des droits de l'enfant

La campagne sur les droits de l'enfant a pour but de transmettre des connaissances sur la Convention de l'ONU relative aux droits de l'enfant, ainsi que différentes compétences EDD. Pour la première fois, la campagne réalisée par éducation21 avec le soutien de l'OFAS et en collaboration avec différentes organisations partenaires de la société civile a été également proposée en Suisse italienne. Pour

CITATIONS

La visite chez éducation21, les différentes ressources pédagogiques, livres et brochures (...) m'ont bien aidée. J'ai pu rendre mon travail de diplôme aujourd'hui. En tant qu'enseignante, j'utiliserai certainement les documents d'éducation21 pour trouver des idées pour mon enseignement.

Vanessa Betschart | Etudiante,
HEP Kreuzlingen

cette campagne, nous avons tenu compte des synergies avec d'autres offres de la fondation, en particulier avec le kit EDD et le DVD «L'enfance en route» (voir plus haut). Pour l'édition 2015, il est prévu de collaborer avec l'Institut international des Droits de l'Enfant (IDE) en qualité de partenaire externe, dans le but d'une transmission du projet à cet institut.

Recommandations TV

Les recommandations TV pour l'éducation à la citoyenneté mondiale, qui paraissent tous les quinze jours, étaient une prestation de l'ancienne fondation FED. éducation21 a réexaminé toutes ses offres dans le but de les orienter encore plus fortement vers les besoins des acteurs du domaine de l'éducation. Compte tenu des développements dans le domaine des médias, l'envoi des recommandations TV a cessé après 624 éditions.

Aides financières pour des projets d'établissement et de classe

Les aides financières ont connu un développement thématique et conceptuel au cours de l'année 2014. Le nouveau concept a été finalisé et il a été mis en œuvre. Cela signifie qu'il y a maintenant cinq approches possibles avec l'EDD, l'éducation à l'environnement, la prévention du racisme, l'éducation aux droits humains, les interdépendances mondiales et l'éducation en vue d'un développement durable. Les moyens financiers à disposition restent cependant les mêmes. Ces aides à des projets scolaires permettent de soutenir des classes ou des établissements qui ont envie de se lancer dans une démarche EDD. 155 demandes de soutien ont été déposées en 2014. Elles ont été examinées et 104 d'entre elles ont été acceptées pour un montant global de CHF 537 425.-.

Histoire vivante

Depuis plusieurs années, éducation21 collabore avec Alliance Sud et e-media pour la réalisation de pistes pédagogiques en lien avec des films documentaires diffusés par la RTS dans le cadre de l'émission Histoire Vivante. Ces pistes permettent aux enseignant-e-s d'exploiter le film avec leurs élèves et d'aborder une thématique EDD en variant les points de vue. En 2014, une fiche a été réalisée sur le film «La barque n'est pas pleine» retraçant le mouvement populaire qu'a connu la Suisse dans les années 70 en faveur des réfugiés chiliens. L'occasion de débattre des valeurs essentielles à la démocratie et de l'engagement citoyen.

Revue de pratiques en éducation ventuno

C'est par le thème de l'agriculture que l'édition de janvier de la revue de pratiques en éducation ventuno a abordé la nouvelle année. Le numéro d'été concernait la nature à un tout autre niveau: le professeur Thomas Stocker climatologue bernois, y expliquait la portée de la concentration de CO₂. En septembre, la sixième édition de ventuno depuis ses débuts en 2013 n'était pas consacrée à un sujet, mais à une méthode. Des exemples concrets pour chaque niveau scolaire, ainsi que les documents recommandés illustraient les effets des projets scolaires, leur fonctionnement et leur rôle par rapport à l'EDD.

Déclics pour l'EDD

La foire de la formation Didacta qui a lieu tous les deux ans (Bâle, octobre 2014) offrait pour la première fois l'occasion, depuis la création de la fondation, de présenter éducation21 et l'EDD dans un cadre plus large. En étroite collaboration avec la direction de la foire et l'association des directeurs et directrices d'établissements de la Suisse alémanique (VSLCH), une zone de rencontre et d'échange très fréquentée a été aménagée au milieu de la surface d'exposition. Les visiteurs et visiteuses pouvaient découvrir les «Déclics pour l'EDD» sur trois îlots thématiques.

Evaluation de ressources pédagogiques

éducation21 propose aux enseignant-e-s un assortiment diversifié de ressources pédagogiques sélectionnées en fonction de critères de qualité: dossiers pédagogiques, jeux, films et ressources électroniques disponibles en ligne de plus en plus nombreuses. Ces ressources correspondent aux plans d'études, permettent un enseignement orienté vers les compétences et couvrent un large spectre de thèmes, principes didactiques et méthodes focalisés sur l'EDD. Cette offre régulièrement actualisée soutient les enseignant-e-s et les directions d'établissement de tous les niveaux scolaires dans le développement de l'école et la mise en œuvre de l'enseignement traditionnel et de l'enseignement par projets.

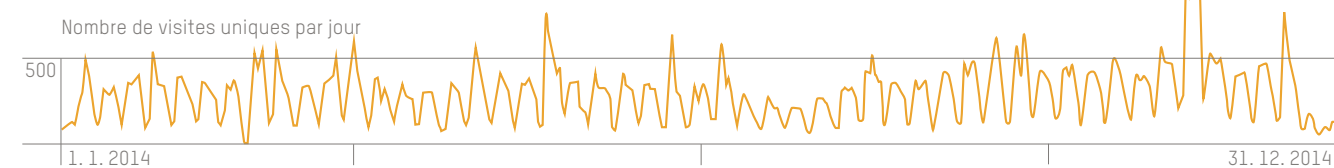
Illustration page suivante:

1024 Regards | Le poster dans la salle de classe est une source d'innombrables suggestions en EDD.





Statistiques d'utilisation du portail d'éducation21



Les statistiques d'utilisation du portail EDD education21.ch confirment les résultats de la première année d'exploitation. L'activité est élevée durant les jours de travail, le week-end est plus calme. La demande la plus forte est de loin pour la page «Ressources pédagogiques» (fr/ecole/ressources-pedagogiques). La fenêtre thématique suscite à chaque fois un trafic journalier particulièrement intense. En tête de course: la journée des droits de l'enfant. La fréquentation journalière le 20 novembre 2014 a dépassé de 85% celle de l'année précédente.

Ces chiffres ne concernent que les pages HTML d'éducation21. Les accès aux bases de données (ressources pédagogiques, acteurs extrascolaires, etc.) ne sont pas évalués ici. Une statistique de ces accès suivra dès que la nouvelle base de données d'éducation21 sera mise en place.

	1.1. - 31.12.2014	21.1. - 31.12.2013
Nombre d'utilisateurs individuels	83 825	58 894
Temps moyen de consultation par visite	3'31"	3'48"
Fréquentation journalière maximale	2 873	1 553
(Nombre de visiteurs uniques lors de la journée des droits de l'enfant)	20.11.2014	20.11.2013

Nombre de destinataires 2014

	Allemand	Français	Italien
Revue de pratiques ventuno	18 384	14 050	1 938
E-mailing «news21»	12 186	8 086	1 091
E-mailing «Coup d pouce»	9 596	7 503	1 031

Nombre d'exemplaires 2014

Vente de ressources pédagogiques	5 535	2 830	241
Prêt de ressources pédagogiques	546	569	0
Diffusion gratuite par voie postale (sans le poster 1024 Regards)	5 820	8 698	2
Diffusion gratuite du poster 1024 Regards	3 940	1 412	412
Téléchargement gratuit des trois films sélectionnés pour la journée des droits de l'enfant (serveur V00)	1 914	1 654	217

Ces chiffres ne comprennent pas:

Les ressources téléchargées sur le portail | Les fiches pédagogiques encartées dans les journaux pédagogiques
L'utilisation des ressources dans les médiathèques.

La formation initiale et continue des enseignant-e-s est l'un des axes stratégiques dans le programme de prestations d'éducation21.



Formation initiale et continue des enseignant-e-s

Le soutien de la formation initiale et continue des enseignant-e-s tient une place importante dans le programme de prestations d'éducation21. En 2014, l'offre était encore largement influencée par les structures et les offres des anciennes fondations et se développera avec la nouvelle stratégie.

Formation initiale et continue des enseignant-e-s

Les formateurs et formatrices des futur-e-s enseignant-e-s ont une place importante parmi les utilisateurs/-trices des prestations d'éducation21. Les offres qui leur sont destinées prennent des formes variées allant d'interventions plus ou moins approfondies dans des modules à des rencontres de réseaux de formateurs et formatrices d'enseignant-e-s, de partenariats à des soutiens ou des conseils à ces formateurs et formatrices, une participation au groupe spécialisé EDD de l'ancienne Cohep. Nous illustrons ce travail par quatre exemples concrets.

Formations aux droits de l'enfant

A l'occasion du 20 novembre, la HEPVS a proposé trois jours de formation aux étudiant-e-s de deuxième année. éducation21 a collaboré à la première journée de formation qui touchait principalement les questions pédagogiques, le lien entre cette thématique et l'EDD, ainsi que le lien au PER (plan d'études romand). Bilingue, cette formation a permis aux futur-e-s enseignant-e-s de toutes les régions du Valais de tester les fiches et différentes autres ressources et de préparer une séquence d'enseignement-apprentissage sur cette question.

Formation sur les jeux pédagogiques

Au printemps 2014, éducation21 a animé une journée de formation continue sur les jeux coopératifs pour un groupe d'une vingtaine d'enseignantes primaires, sur demande des établissements de Bex et Aigle. Cette méthode permet d'exercer des compétences allant dans le sens d'une EDD comme la participation, la coopération, le changement de perspectives et le respect de la diversité.

Suisse italienne

Comme lors des années précédentes, éducation21 a effectué en Suisse italienne un travail d'accompagnement de différents projets éducatifs dans des établissements: quatre établissements du primaire et trois du secondaire, chacun selon ses propres modalités et autour de ses propres axes thématiques.

Lors de toutes les interventions, la porte d'entrée pour l'éducation en vue d'un développement durable a été la relation entre l'enseignant-e et sa classe, lieu d'intersection entre quelques-uns des défis importants en ce qui concerne les liens entre le local et le global. Les règles de coexistence et de citoyenneté, la gestion des nouvelles technologies et le sens du bien-être dans la communauté scolaire ont été des thèmes abordés par les différents projets.

Partenariat Nord-Sud

Avec le soutien de la Direction du Développement et de la Coopération (DDC), éducation21 s'investit dans un programme de partenariat entre les Hautes écoles pédagogiques suisses et des institutions de la formation des enseignant-e-s dans les pays de l'Est et du Sud. Le but est d'apporter un soutien aux HEP et, indirectement, aux écoles dans leur pratique d'une éducation à la citoyenneté mondiale dans le cadre de l'EDD. La troisième étape du programme court jusqu'à fin 2015; une réorientation stratégique dans le sens de l'EDD (phase IV) est en préparation. L'atelier international prévu – une rencontre de tous les partenaires pour l'échange d'expérience – a été repoussé en 2016, afin de permettre une meilleure implication des acteurs dans la discussion sur l'orientation future du programme. Les Hautes écoles pédagogiques suivantes participent à ce programme: PHGR – Centre Régional des Métiers de l'Éducation et de la Formation (Tanger, Maroc); PH FHNW – Teacher Training Faculty of the University (Skodra, Albanie); PHSG – Faculty of Education, (Dicle University, Turquie); PHTG – Escuela superior de formación de maestros Simon Bolivar (La Paz, Bolivie); PHZG – South-East European University (Tetovo, Macédoine), PHLU – Ecole normale supérieure (Yaoundé, Cameroun); PHZH – Serbian Preschool Teacher Training College (Novi Sad, Serbie); PHBE – Facultad de Educación, Universidad de Antioquia (Medellín, Colombie); SUPSI – ONG - partenariats dans plusieurs pays d'Afrique et d'Amérique latine.

CITATION

Un grand merci à éducation21 pour son engagement, son soutien ainsi qu'à ses compétences en EDD et en administration. On est exactement dans le tir de ce que nous avions prévu dans le cadre du projet de la COHEP.

François Bourqui | HEP Fribourg
Groupe spécifique EDD de la COHEP

J'ai eu un énorme plaisir à participer à cette journée ! Un grand bravo aux animateurs et animatrices, pour leurs choix de film et leurs excellentes préparations et présentations !

Jacques Diacon | Vice-directeur
du Collège du district,
La Neuveville

Réseautage et manifestations

Durant l'année de transition 2014, la fondation a entretenu et développé ses contacts à tous les échelons de l'EDD, au plan régional, national et international. A la fin de l'année, éducation21 a fait partie de la Délégation suisse lors de la conférence de clôture de la décennie de l'ONU au Japon.

Le groupe spécialisé EDD de la COHEP

Le groupe spécialisé EDD de l'ancienne Conférence des recteurs et rectrices des hautes écoles pédagogiques COHEP (aujourd'hui intégrée dans swissuniversities) a été constitué le 1^{er} janvier 2014. En disposant d'un-e délégué-e par institution, la formation des enseignant-e-s en Suisse bénéficie d'un soutien formel actif pour ancrer l'EDD dans les institutions. éducation21 coordonne le groupe spécialisé et assure un soutien administratif et d'expertise. L'échange régulier entre les institutions partenaires et éducation21 est très enrichissant et fructueux pour les deux parties.

Réseau EDD des formateurs et formatrices

Faut-il privilégier un savoir des réponses ou un savoir des questions? La dernière rencontre du Réseau EDD des formateurs et formatrices s'est penchée sur la problématisation en tant que démarche interdisciplinaire et excellente porte d'entrée à une EDD. Les formatrices et formateurs réunis autour de la table ont échangé sur leurs expériences, mis en évidence les freins lors de la formation des enseignant-e-s et sur le terrain, et proposé des leviers pour permettre l'acquisition d'expériences et de compétences dans ce domaine. Un article résumant les principaux éléments de la rencontre et menant la réflexion est publié en mars 2015 dans la Revue des HEP de Suisse romande et du Tessin³.

Coopération avec les acteurs extrascolaires

Le réseau EDD des acteurs extrascolaires a démarré avec succès, tant au niveau national que régional en organisant quatre rencontres en Suisse alémanique et en Suisse romande. Ce réseau réunit une soixantaine d'organisations qui proposent des activités aux écoles; ces activités sont répertoriées sur le site Internet d'éducation21 dans une banque de données. Les rencontres de ce réseau permettent en outre un échange entre les acteurs extrascolaires, en particulier dans le but d'encourager la collaboration pour les offres EDD pour les écoles.

Réseautage avec les acteurs de la santé

Le travail en réseau avec les principaux acteurs nationaux de la santé dans les écoles prend forme. Une présentation d'é21 et des liens de cohérence et contributions réciproques entre promotion de la santé et EDD a eu lieu à l'OFSP. Environ 40 personnes y ont participé. éducation21 est devenue membre officiel du «réseau national éducation+santé» (é+s). Près d'une trentaine de demandes et souhaits de collaborations sont parvenus à é21. Conseils et expertises courts ont été donnés à nombre d'entre eux.

Conférence spécialisée sur l'éducation à l'environnement

La Conférence spécialisée sur l'éducation à l'environnement permet aux responsables de l'environnement des institutions de formation, des cantons et des organisations de se rencontrer régulièrement. La conférence du printemps était consacrée au thème «mesure de l'efficacité». Trois projets de recherche réalisés par des Hautes écoles pédagogiques (PH GR/TG et WWF; PH SG/ZH et FHNW) ont été présentés dans ce contexte. L'excursion conduisait à la forêt de la Sihl: les participant-e-s ont pu découvrir sur place l'offre du centre Nature et analyser son effet. En outre, il a été possible de finaliser l'introduction du modèle de compétence selon Le Boterf dans le document de base sur l'éducation à l'environnement.

Congrès HORIZONS21

C'est en 2014 qu'a débuté la planification opérationnelle de HORIZONS21, le congrès suisse de clôture de la décennie EDD 2005 – 2014 des Nations Unies. Ce congrès a pour but de rendre hommage aux succès de la décennie et à ses acteurs, et de soutenir la mise en œuvre et le renforcement de l'approche EDD dans le système scolaire suisse. La date retenue est le 9 mai 2015, de manière à pouvoir prendre en compte les résultats de la conférence de clôture internationale de Aichi-Nagoya au Japon. Une large coopération, ainsi qu'un comité d'organisation ont été mis en place.
www.horizons21.ch

Forum EDD

Le 17 décembre, le forum EDD 2014 a eu lieu à la Maison des Cantons. Outre un tour d'horizon du plan de mesures, il a été possible d'apporter des éclairages sur les thèmes suivants: Plan d'action global (GAP) de l'UNESCO, la formation et l'EDD dans l'agenda du développement après 2015 et les objectifs de développement durable. La coalition des ONG dans le domaine de l'éducation a présenté l'agenda de l'avenir de la Suisse, tandis qu'éducation21 exposait le concept de HORIZONS21 et son projet pilote EDD planifié dans le secteur de la formation professionnelle.

www.education21.ch/fr/actualite/manifestations-deducation21/forum-edd

Spazio21 – Réseautage en Suisse italienne

En collaboration avec la HEP de Locarno, éducation21 a proposé quatre ateliers de formation, un par mois, le mercredi après-midi dans ses nouveaux locaux de Bellinzona. Deux ateliers ont été conduits par des enseignantes et deux par des expert-e-s des ONG. Les thèmes traités étaient variés: de l'alimentation à la consommation. L'écho a été positif et une vingtaine d'enseignant-e-s ont répondu à l'invitation.

Réseaux internationaux

éducation21 est chargée du secrétariat spécialisé de ENSI (environment and school initiatives), un réseau EDD international. Dans le cadre du projet CoDeS (Collaboration of schools and communities for sustainable development) soutenu par l'UE, ENSI a travaillé activement en 2014 sur des publications concernant la recherche et les applications pratiques, ainsi qu'à la réalisation du site Internet pour la collaboration des écoles et des communes. Tous les produits et les liens peuvent être téléchargés gratuitement sur le site www.comenius-codes.eu. La conférence de clôture de CoDeS s'est tenue en mai à Barcelone; un large public de spécialistes s'est rassemblé pour échanger sur le travail commun et écouter des expert-e-s de premier plan du monde entier. La collaboration des écoles et des communes occupe également une place importante selon le nouveau Plan d'action global de l'UNESCO (GAP) et ENSI/CoDeS a effectué un travail préparatoire dans ce sens.

Conférence mondiale de l'UNESCO en clôture de la décennie EDD

La conférence mondiale s'est déroulée du 10 au 12 novembre 2014 au Japon. Barbara Schäfli, membre de la direction d'éducation21, faisait partie de la Délégation suisse. Parmi les cinq champs d'action particulièrement importants du Plan d'action global approuvé à cette occasion, il faut citer l'encouragement d'approches EDD s'appliquant à l'école dans sa globalité (whole school approach), ainsi que l'ancrage de l'EDD dans la formation initiale et continue du corps enseignant. Ces champs d'action occupent une place particulière dans le programme d'activité 2015 – 2018 d'éducation21.

Réseau Suisse des Ecoles en Santé (RSES) en route vers un réseau d'écoles EDD

Les écoles suisses doivent pouvoir à l'avenir disposer d'un réseau national d'écoles qui réunisse sous un même toit l'EDD, la promotion de la santé et les autres thèmes associés à l'EDD. Voilà le défi et le but de l'intense travail de coopération qui a débuté en 2014 entre RADIX, actuellement responsable de la coordination de ce réseau, et éducation21. Les coordinateurs et coordinatrices des réseaux cantonaux d'écoles en santé (RCES) sont consultés régulièrement, ainsi qu'un groupe de résonance représentant les nombreux acteurs scolaires. Le comité de pilotage est composé des mandants du RSES et d'éducation21.

En route avec 21 écoles de l'environnement

Le projet «écoles de l'environnement» achève une année très riche en événements: dans le cadre du module de base, 13 enseignant-e-s et directeurs/directrices d'écoles ont travaillé très activement sur le thème de l'éducation à l'environnement à l'école. Au début de l'été, six nouvelles écoles ont été accueillies dans le réseau des écoles de l'environnement à l'occasion de la cérémonie des distinctions et ont été félicitées pour leur mobilisation. La rencontre du réseau en octobre a permis d'avoir un aperçu d'une école de l'environnement et de mettre l'expérience en commun. Le réseau compte actuellement 21 écoles.
www.umweltschulen.ch

³ www.revuedeshep.ch/accueil.html



CITATION

Je vous remercie beaucoup pour vos fantastiques prestations, dont j'ai pu bénéficier durant des années en tant qu'enseignant d'histoire.

Thomas Wiedenmayer | Enseignant d'histoire et institutions politiques

Conseils et expertise

Qu'est-ce au juste que l'EDD et quelle est sa plus-value? A l'échelon national et international, des échanges intenses ont lieu entre la recherche, la théorie et la pratique pour enrichir les réponses. La fondation éducation21 apporte, elle aussi, sa contribution en tant que centre de compétence; elle cherche à développer en continu la compréhension de cette notion en s'orientant vers la pratique et en collaborant avec des partenaires.

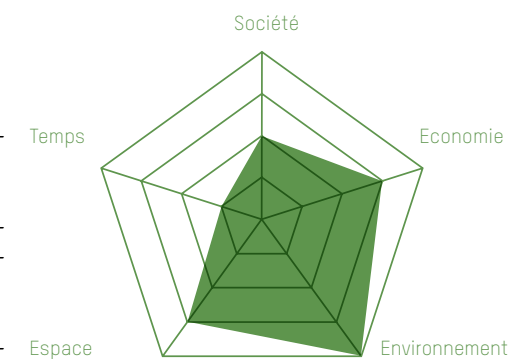
éducation21 a travaillé activement sur le concept EDD afin de clarifier sa propre conception de l'EDD et de mieux cerner les liens avec les approches thématiques et les concepts qui y sont liés. Cette démarche a complété et influencé, en tant que cadre de référence, la stratégie de la fondation et ses prestations. Dans ce processus, les expériences et l'expertise des collaborateurs/-trices et des partenaires externes constituent une source d'information et d'inspiration importante. Les publications nationales et internationales sur la question qui font apparaître les différentes approches de l'EDD et ses variantes selon la région linguistique ont également été prises en compte. Il en a résulté un document de base en trois langues qui doit être compris comme une contribution à la discussion.

Cette réflexion approfondie est un élément important dans la construction de l'identité encore nouvelle d'éducation 21 qui, issue des ressources de deux fondations actives dans l'éducation à l'environnement et l'éducation à la citoyenneté mondiale, entend encourager la discussion entre les régions linguistiques. Une attention particulière a aussi été portée aux liens entre la promotion de la santé et l'EDD; à cet égard, les nouveaux collaborateurs/-trices ayant l'expérience de la promotion de la santé ont apporté des réflexions et des propositions de solutions utiles. En dialoguant avec différents acteurs de la promotion de la santé, ces aspects ont été approfondis et discutés dans le cadre de la formation continue interne.

Pour contribuer à la discussion, éducation21 a formulé des réponses aux questions centrales suivantes:

- Qu'est-ce que l'EDD?
- Qu'entend-on par développement durable?
- Quelle conception de l'enseignement et de l'apprentissage est utile?
- Quels sont les compétences, les principes d'action et les contenus qui occupent une place centrale?

Parallèlement, éducation21 a élaboré ses critères de qualité pour l'évaluation des ressources pédagogiques et des offres destinées aux écoles. Ces critères permettent d'évaluer et de pondérer les différents aspects de l'EDD. La mise en application sous la forme d'un graphique en araignée permet à la fois aux évaluateurs/-trices et aux utilisateurs/-trices de visualiser la pertinence de l'EDD.



Graphique en toile d'araignée pour l'évaluation des ressources pédagogiques

Au niveau national et international, le développement de l'EDD se poursuit comme un voyage continu de l'apprentissage; le dialogue est cultivé à l'intérieur de la fondation et avec des acteurs externes. Pour éducation21, concrétiser les liens entre l'EDD et l'éducation à la citoyenneté (y compris l'éducation aux droits humains), ainsi qu'entre l'EDD et l'éducation à l'économie au profit de la pratique scolaire constitue maintenant une priorité.



www.education21.ch/fr/edd/cest-quoi-l-edd

Apprendre à tenir compte de dimensions variables, comprendre les interdépendances dans des systèmes, reconnaître les possibilités d'action: l'EDD développe des compétences à tous les niveaux scolaires.

CITATION

La complexité du monde et les défis du 21ème siècle impliquent que nous ne pouvons aborder séparément les aspects économiques, culturels et environnementaux; ils sont indissociablement liés et s'influencent réciproquement. Les élèves doivent très tôt apprendre à jongler avec cette interdisciplinarité.

Manon Schick | Directrice générale Amnesty International Suisse



Confronter ses modes de penser, d'agir et de ressentir avec d'autres perspectives: les enseignant-e-s et les directions d'établissement trouvent chez éducation21 des ressources pédagogiques et des méthodes pour le débat.

Au cours du second semestre 2014, éducation21 a ajusté son organisation interne à la stratégie et au programme d'activité 2015 – 2018. Une nouvelle structure a été mise en place et soutient depuis janvier 2015 la mise en œuvre de la stratégie. Les conditions préalables sont ainsi réunies pour permettre une harmonisation efficace des tâches, des compétences et des ressources.

Groupe des mandants

Le groupe des mandants incarne le mandat institutionnel confié par la Confédération et les cantons à la fondation éducation21. En 2014, les mandants et éducation21 ont négocié un contrat de prestations sur quatre ans. Lors de deux réunions annuelles, le conseil de fondation et la direction informent le groupe des mandants des avancées des prestations de la fondation.

DDC	Direction du Développement et de la Coopération
OFEV	Office fédéral de l'environnement
OFSP	Office fédéral de la santé publique
OSAV	Office fédéral de la sécurité alimentaire et des affaires vétérinaires
ARE	Office fédéral du développement territorial
CDIP	Conférence suisse des directeurs et directrices cantonaux de l'instruction publique
SEFRI	Secrétariat d'Etat à la formation, à la recherche et à l'innovation

La CDIP et les offices fédéraux sont – à l'exception de l'OSAV – également représentés dans la Conférence suisse de coordination EDD (CC EDD), qui répond du Plan de mesures 2007 – 2014. La fondation éducation21 accepte des mandats de prestation et des contributions d'autres offices fédéraux, de cantons et d'acteurs de la société civile.

éducation21 est soutenu par d'autres institutions et organisations ou en reçoit des mandats de prestations, dont:

la CIIP, Conférence intercantonale de l'instruction publique de la Suisse romande et du Tessin | des cantons de Suisse alémanique (mandat de prestations) | Le Service de lutte contre le racisme (mandat de prestations) | Alliance Sud | les organisations qui soutiennent le travail cinématographique | l'Association faitière des enseignantes et des enseignants de Suisse LCH.

éducation21 collabore sous différentes formes avec d'autres institutions et organisations.

Conseil de fondation

Le conseil de fondation conduit les affaires stratégiques et politiques d'éducation21. Il soutient le développement et l'ancrage institutionnel de l'organisation.

Présidente

Elisabeth Baume-Schneider, Ministre de la Formation, de la Culture et des Sports de la République et Canton du Jura

Vice-président

Beat W. Zemp, président de l'Association faitière Suisse des enseignantes et enseignants LCH/ECH

Membres

Maria Inés Carvajal, directrice de la promotion de la santé et de la prévention, canton d'Argovie | Bernard Gertsch, président de la faitière suisse des directrices et directeurs d'établissements VSLCH | Georges Pasquier, Président du syndicat des enseignants romands | Carlo Santarelli, Secrétaire général d'Enfants du Monde | Jean-François Steiert, Conseiller national et délégué aux affaires intercantionales de la Direction de l'instruction publique du canton de Vaud | Katia Weibel, responsable du département Jeunesse et environnement au WWF Suisse (jusqu'en janvier 2015) | Jürg Zellweger, Responsable du secteur Education et formation et membre de la direction de l'Union patronale suisse (élu le 2 mai 2014)

Direction

La direction élabore la stratégie, le programme de prestations et la nouvelle structure. Dans le même temps, elle a continué de se consolider. Au début de l'année, Sandra Wilhelm a rejoint l'équipe en qualité de nouvelle responsable du domaine Développement de l'EDD. Nicole Awais, coresponsable du domaine Production, a décidé de prendre une nouvelle orientation professionnelle et a quitté éducation21. Catherine Corbaz a intégré l'équipe au premier trimestre 2015 en tant que responsable du Domaine Formation initiale et continue. Dans l'intervalle, Daniel Gassmann a assumé la responsabilité de ce domaine.

Jürg Schertenleib, directeur | Sandra Wilhelm, responsable du domaine Développement de l'EDD | Catherine Corbaz, responsable du domaine Formation initiale et continue | Barbara Schäfli, responsable du domaine Ecole | Daniel Gassmann, responsable du domaine Ressources pédagogiques | Ueli Anken, responsable du domaine Communication

Collaborateurs et collaboratrices

Durant les deux années de transition 2013 et 2014, la plupart des 43 collaborateurs et collaboratrices (ce qui représente environ 30 postes à temps complet) étaient répartis dans plusieurs domaines. Cette répartition en fonctions fixes et mobiles a été supprimée par la mise en place des structures définitives en janvier 2015. Mais la dimension transversale au sein de la fondation reste néanmoins une caractéristique importante de la culture et du fonctionnement. Les projets et les processus sont clairement assignés à la responsabilité d'un domaine et organisés de telle sorte que plusieurs collaborateurs et collaboratrices de différents domaines apportent une contribution.

Commission de projets – composition

La Commission de projets est compétente pour l'examen des demandes de soutien financier de projets de classe et d'établissement. éducation21 soutient des projets dans les domaines de la prévention du racisme, de l'éducation aux droits humains, de l'éducation à l'environnement, des interdépendances mondiales et de l'EDD.

Markus Baumann, artlink, Büro für Kulturkooperation | Regina Bühlmann, secrétariat général de la CDIP | Giuseppe Del Notaro Charline Demeyère, Cycle d'Orientation de Marly | Ursula Frischknecht-Tobler | Pascal Helle, Centre professionnel du Littoral neuchâtelois, CPLN | Andrea Huber, response.ch | Elke-

Nicole Kappus, HEP Lucerne | Fabienne Liechti Wenger, HEP BEJUNE | Lukas Unternährer, Cycle d'orientation de la Tour de Trême

Commission de promotion des films

Cette commission alloue des subsides financiers sur mandat de la DDC pour soutenir des projets de films.

Sarah Jacquéry | Maja Holenstein (DDC), Corinne Küenzli (réalisatrice) | Sabine Bally (réalisatrice et productrice) | Martin Rengel (réalisateur et producteur)

Commission de visionnement et de sélection des films

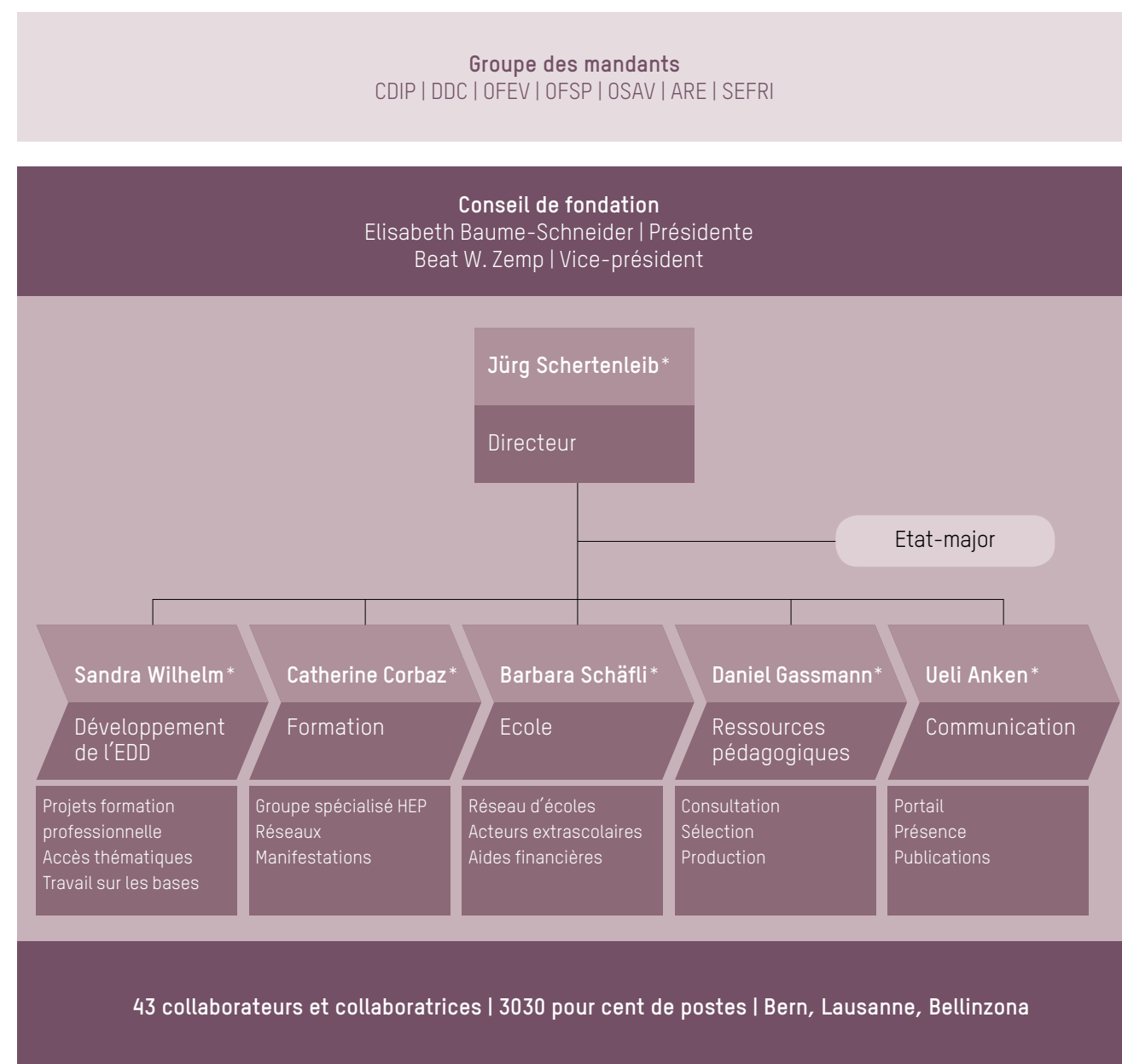
Cette commission est chargée de composer l'assortiment de films pour les écoles et l'enseignement.

Rosemarie Fähndrich (Action de carême) | Siegfried Arends

(Pain pour le prochain) | Ariane Dufour, Daniel Franz (nouveau gymnase cantonal d'Aarau) | Christian Georges (e-media, CIIP) | Adrian Müller, Dominik Roost (PH Zürich) Marie-Françoise Pitteloud, Christine Fach, Philip Herdeg (tous les trois: éducation21)

Conférence de soutien

Les mandants, ainsi que d'autres donneurs de mandats et partenaires centraux qui participent de manière substantielle au financement ou soutiennent éducation21 sur le fonds ou qui sont en lien avec elle pour des prestations spécifiques, sont invités à la conférence de soutien. Le 21 janvier 2014 a eu lieu la deuxième conférence avec une forte participation des membres. Ont été présentés et discutés les différents projets clés qui seront réalisés en collaboration avec des partenaires.



Informations financières

Remarques sur les comptes annuels 2014

Les comptes annuels de la fondation éducation21 ont été établis selon la norme Swiss GAAP RPC (RPC fondamentales et RPC21) et ont été révisés par la société de révision BDO AG.

Les détails des comptes annuels selon Swiss GAAP RPC peuvent être commandés auprès de la fondation éducation21.

Bilan

(en CHF)	au 31.12.2014	%	au 31.12.2013	%
Actifs				
Liquidités	4 298 002		4 211 854	
Titres	—		180 000	
Créances	183 152		394 580	
Provisions	123 626		128 752	
Actifs de régularisation	31 926		19 640	
Actif circulant	4 636 706	88.2 %	4 934 826	85.5 %
Immobilisations corporelles meubles	62 751		97 473	
Immobilisations corporelles immeubles	116 770		127 385	
Actifs financiers	441 899		610 778	
Actifs immobilisés	621 420	11.8 %	835 636	14.5 %
Total Actifs	5 258 126	100.0 %	5 770 462	100.0 %
Passifs				
Dettes à court terme	338 789		347 958	
Passifs de régularisation	280 990		157 083	
Obligations liées à des projets	3 267		22 926	
Capitaux étrangers à court terme	623 046	11.8 %	527 967	9.1 %
Provisions	—		95 834	
Capitaux étrangers à long terme	—	0.0 %	95 834	1.7 %
Fonds affectés	919 134		1 183 698	
Fonds affectés	919 134	17.5 %	1 183 698	20.5 %
Capital libéré	1 249 002		1 249 002	
Capital acquis lié	1 774 127		1 968 802	
Capital acquis libre	692 817		745 159	
Capital d'organisation	3 715 946	70.7 %	3 962 963	68.7 %
Total Passifs	5 258 126	100.0 %	5 770 462	100.0 %

Les thèmes de l'EDD sont d'une importance indéniable pour l'école et pour l'enseignement.

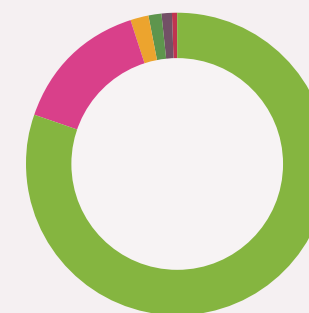
Comptes d'exploitation

(en CHF)	1.1. – 31.12.2014	%	1.1. – 31.12.2013	%
Contributions non liées, dons	165	0.0 %	78	0.0 %
Contributions affectées ⁴	6 203 986	95.2 %	6 334 793	94.3 %
Activités et vente ⁵	279 901	4.3 %	352 200	5.2 %
Autres produits	35 295	0.5 %	27 191	0.4 %
Revenus d'exploitation	6 519 347	100.0 %	6 714 262	100.0 %
Contributions à des organisations tierces et projets	-872 069		-478 164	
Productions	-119 327		-151 358	
Achats pour activités et vente	-88 688		-95 697	
Charges de personnel	-4 377 439		-4 087 560	
Prestations de tiers	-464 118		-264 900	
Charges de locaux, énergie, élimination des déchets	-414 578		-293 795	
Entretien des machines, mobilier et installations	-39 311		-51 355	
Assurances de choses, taxes	-5 584		-5 555	
Frais administratifs et d'informatique	-182 884		-219 158	
Marketing, communication	-344 260		-366 043	
Autres dépenses d'exploitation	-177 060		-186 708	
Amortissements sur l'actif immobilisé	-53 535		-55 067	
Charges d'exploitation	-7 138 854	-109.5 %	-6 255 360	93.2 %
Résultats d'exploitation	-619 507	-9.5 %	458 901	6.8 %
Résultats financiers	19 315		65 239	
Résultats des immeubles hors exploitation	-7 223		34	
Résultat exceptionnel / Provisions	95 834		88 921	
Résultat annuel sans résultat des fonds	-511 580	-7.8 %	613 096	9.1 %
Affectations des fonds	-78 385		-628 586	
Prélèvements sur les fonds	342 948		42 955	
Résultats des fonds	264 563	4.1 %	-585 631	-8.7 %
Résultats avant affectations/prélèvements	-247 017	-3.8 %	27 465	0.4 %
Affectations/prélèvements				
Affectations/prélèvements sur le capital lié acquis	194 676		22 308	
Prélèvements dans la réserve de réévaluation			178 237	
Affectations/prélèvements sur le capital libre acquis	52 341		-228 010	
Résultat après affectations/prélèvements	—		—	
Remarques sur les comptes d'exploitation 2014				
4 Contributions affectées				
Contributions au mandat de base	5 239 000		5 301 000	
Contributions à des projets/mandats	964 986		1 033 793	
Total contributions affectées	6 203 986		6 334 793	
5 Activités et vente				
Produits des productions	75 538		111 879	
Produits vente/prêt	127 742		146 231	
Produits des prestations (cours, conseil)	76 621		94 089	
Total activités et vente	279 901		352 200	

Tableau de variation du capital

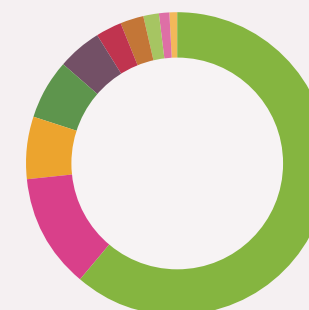
(en CHF)	Montant initial 1.1.14	Allocation interne	Allocation externe	Transferts internes	Utilisation externe	Montant final 31.12.14
Contribution des mandants au programme de prestations 2013/14	134 430		4 860 000	-511 040	-4 483 391	—
Autres fonds affectés	1 049 268	53 320	693 372	511 040	-1 387 865	919 134
Fonds affectés	1 183 698	53 320	5 553 372	—	-5 871 255	919 134
Capital versé	1 249 002					1 249 002
Capital lié généré	1 968 802			-53 320	-141 356	1 774 127
Capital libre généré	745 159			-52 341		692 817
Résultat annuel	—		-52 341	52 341		—
Capital d'organisation	3 962 963	—	-52 341	-53 320	-141 356	3 715 946

Produits par origine



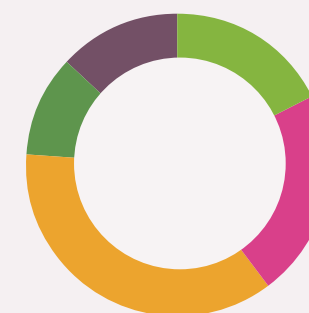
- Contributions au mandat de base, 80.4 %
- Contributions à des projets/mandats, 14.8 %
- Produits vente/prêt, 2 %
- Produits des productions, 1.2 %
- Produits des prestations (cours, conseil), 1.2 %
- Autres produits, 0.4 %

Charges d'exploitation par types de frais



- Frais de personnel, 61.3 %
- Contributions à des organisations et projets tiers, 12.2 %
- Prestations de tiers, 6.5 %
- Charges de locaux, entretien des machines, mobilier et installations, 6.4 %
- Communication et marketing, 4.8 %
- Frais administratifs et d'informatique, 2.6 %
- Autres dépenses d'exploitation, 2.5 %
- Frais de production, 1.7 %
- Achats pour activités et vente, 1.2 %
- Amortissements, 0.7 %

Charges d'exploitation par domaines



- Direction/Services centraux, 17.5 %
- Communication (y. c. vente), 22.3 %
- Production (y. c. sélection de matériel, soutiens financiers, participation à la formation continue des enseignants, etc.), 36.4 %
- Développement de l'EDD (travail de fonds), 10.9 %
- Réseaux et manifestations, 12.9 %

Priorité en 2015



L'EDD fait son entrée dans la formation professionnelle.

Obtenir une meilleure visibilité de l'EDD dans la formation professionnelle

Avec le soutien des mandants et du conseil de fondation, éducation21 entend également accompagner la mise en œuvre et l'implantation de l'EDD dans la formation professionnelle. Au début de l'été 2015, éducation21 lance le projet «Réseau EDD dans la formation professionnelle» avec le soutien financier du secrétariat d'Etat à la formation, la recherche et l'innovation (SEFRI). Au sein de ce réseau, les personnes actives dans la formation professionnelle peuvent échanger des expériences et des instruments et trouver un soutien compétent. Il est prévu d'organiser pour les intéressés des rencontres dans le cadre du réseau, une conférence d'une journée au printemps 2016 avec des exemples EDD tirés de la pratique, ainsi que de créer une plate-forme Internet. Les expériences EDD acquièrent ainsi de la visibilité et peuvent être une source d'inspiration pour d'autres activités en tant qu'exemples de «bonnes pratiques». éducation21 se propose ainsi de relever un défi de taille: apporter son soutien dans la mise en œuvre de l'EDD à un groupe cible très hétérogène. En même temps, la plus-value de l'EDD devrait prendre des contours concrets en collaboration avec les organisations intéressées du monde du travail.

«Nos apprenants ont une réflexion qui va au-delà de l'entreprise», remarque le responsable de la formation professionnelle d'une PME qui se fixe des objectifs ambitieux en matière de durabilité. «Nous organisons aussi régulièrement des journées de formation par ex. un atelier de l'avenir.»

CITATIONS

Les mutations structurelles de l'économie et la mondialisation exigent qu'on se prépare à l'incertitude, c'est-à-dire que l'on doit s'approprier des stratégies pour des problèmes qui n'existent pas encore.

Stefan. C. Wolter | Centre de recherche sur l'économie de l'éducation, Université de Berne

Il est important que l'EDD soutienne le développement, chez les enfants et les jeunes en Suisse, de compétences tournées vers l'avenir. Dans ce sens, la préparation à l'avenir professionnel – dans une entreprise – joue un rôle important.

Jürg Zellweger | Responsable du secteur Education de l'Union patronale suisse | Conseil de fondation éducation21

Direction et Etat-major



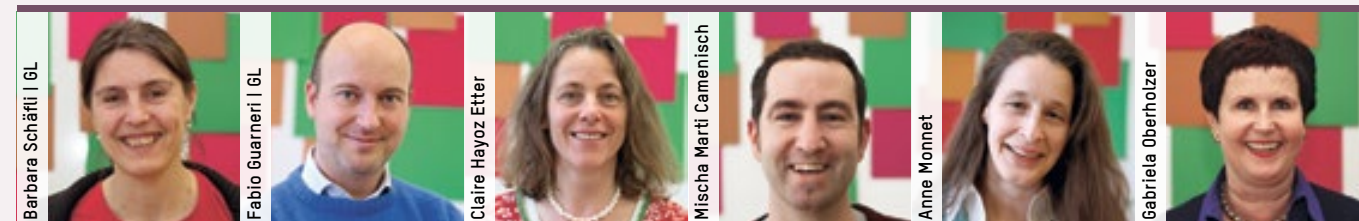
Développement EDD



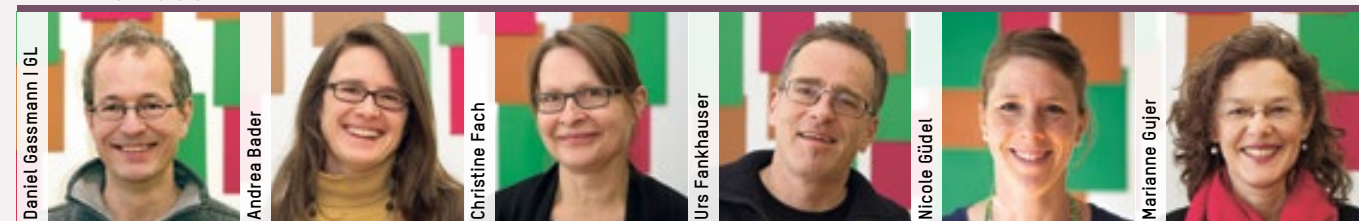
Formation initiale et continue



Ecole



Ressources pédagogiques



Communication





Berne

Monbijoustrasse 31, 3011 Bern, 031 321 00 21

Lausanne

Avenue de Cour 1, 1007 Lausanne, 021 343 00 21

Bellinzona

Piazza Nosetto 3, 6500 Bellinzona, 091 785 00 21

www.education21.ch

Facebook Twitter Youtube
education21ch #e21ch

Rapport annuel 2014

Fondation éducation21

Editrice

éducation21, Monbijoustrasse 31, 3011 Berne

Rédaction

Jürg Schertenleib | Ueli Anken

Traductions

Martine Besse

Photos

marion bernet fotografie (marionbernet.ch)
Pierre Gigon (Teamporraits)

Concept graphique

visu'l AG

Mise en page

atelierarbre.ch

Traitement d'images

Promacx AG

Impression

Stämpfli Publikationen AG

Tirage

1500 allemand | 500 français

éducation21

La fondation éducation21 soutient l'ancrage et la mise en œuvre de l'Education en vue d'un Développement Durable (EDD) en Suisse. Elle agit en tant que centre de compétence national pour l'école obligatoire et le secondaire II sur mandat de la Conférence des directeurs cantonaux de l'instruction publique, de la Confédération et de la société civile.