



CONFÉRENCE INTERCANTONALE
DE L'INSTRUCTION PUBLIQUE DE
LA SUISSE ROMANDE ET DU TESSIN

Le projet d'établissement facilite-t-il la mise en œuvre du PER pour l'EDD ?

**"Le Projet d'établissement et
l'éducation en vue du
développement durable"**

**Colloque
Rencontres romandes
(Education 21-HEP BEJUNE- CIIP)**

Bienne, 13 novembre 2013

Alain Emery

Collaborateur scientifique

Réponse spontanée **OUI**

Mais ...

Créer une culture commune et renforcer la cohésion du corps enseignant,

Monter un spectacle

Se mobiliser autour de la lecture de consigne

Mobiliser les élèves autour d'un projet sur les économies d'énergie possibles dans l'établissement

Projets d'établissements ?

Organiser une semaine artistique

Correspondre avec une école en Afrique

...le oui se transforme en ...

... ça dépend...

... ça dépend ...des caractéristiques du projet d'établissement (objectifs, thématiques, modalités ...)

Car si tous ces projets sont légitimes, ils ne se réfèrent pas tous à des éléments du PER en lien avec l'EDD

Donc la question pourrait être :

Quelles caractéristiques d'un projet d'établissement faciliteraient la mise en œuvre du PER pour l'EDD ?

Pour répondre à cette question il faut être au clair sur:

- Le rôle et la place de L'EDD dans le PER**
- Les aspects de l'EDD que le PER prend en compte**
- Comment le PER les prend en compte**

Premier élément de réponse

...

L'EDD *teinte l'ensemble du projet de formation*, en particulier, elle induit des orientations en *Sciences Humaines et sociales* en *Sciences de la nature* et en *Formation générale*.

...

Notamment on trouve déjà des préoccupations pouvant se rattacher à L'EDD dans la déclaration politique de 2003*

1.2. L'École publique assume des missions d'éducation et de transmission de valeurs sociales. En particulier elle assure la promotion:

- e) du développement du sens de la responsabilité à l'égard de soi-même, d'autrui et de l'environnement, de la solidarité, de la tolérance et de l'esprit de coopération;
- f) du développement de la faculté de discernement et d'indépendance de jugement.

1.3. L'École publique assure l'acquisition et le développement de compétences et de capacités générales. Elle entraîne les élèves à:

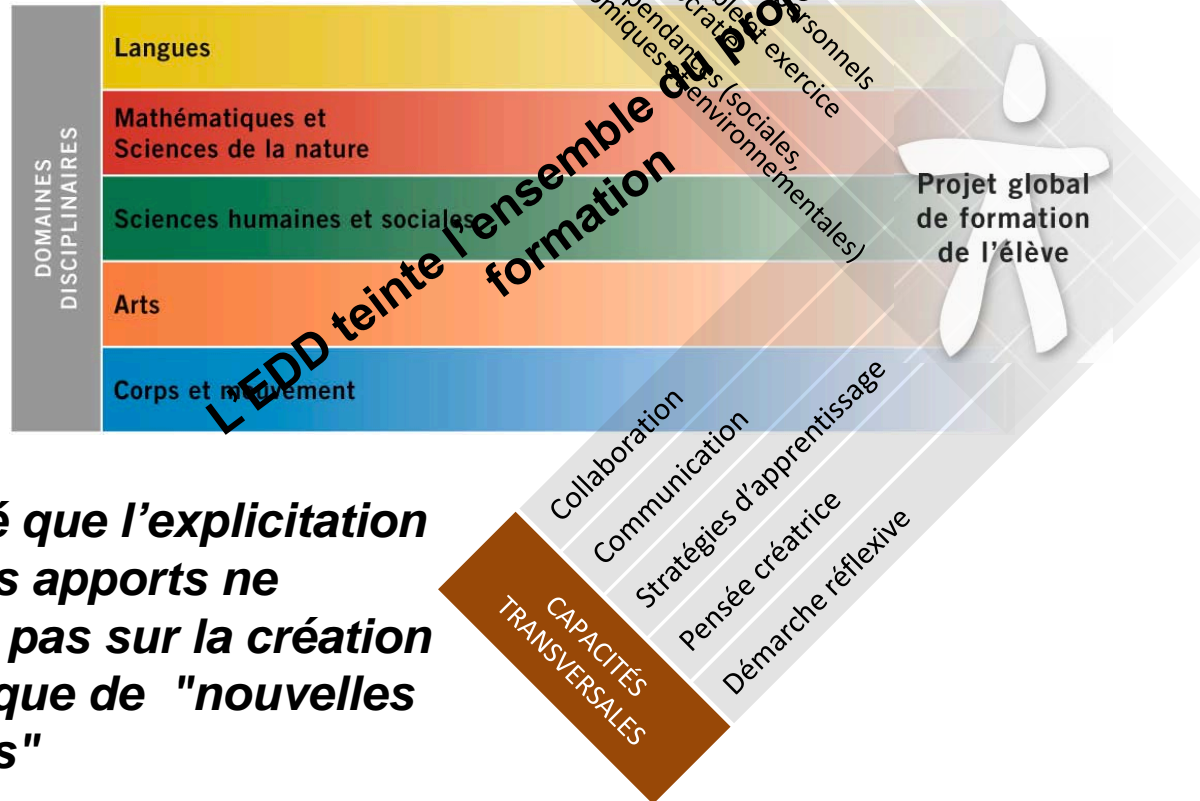
- a) La réflexion...
- b) La collaboration...
- c) La communication...
- d) la démarche critique...
- e) la pensée créatrice...

*Déclaration de la Conférence intercantonale de l'instruction publique de la Suisse romande et du Tessin relative aux finalités et objectifs de l'école publique du 30 janvier 2003

Le PER est organisé selon trois entrées

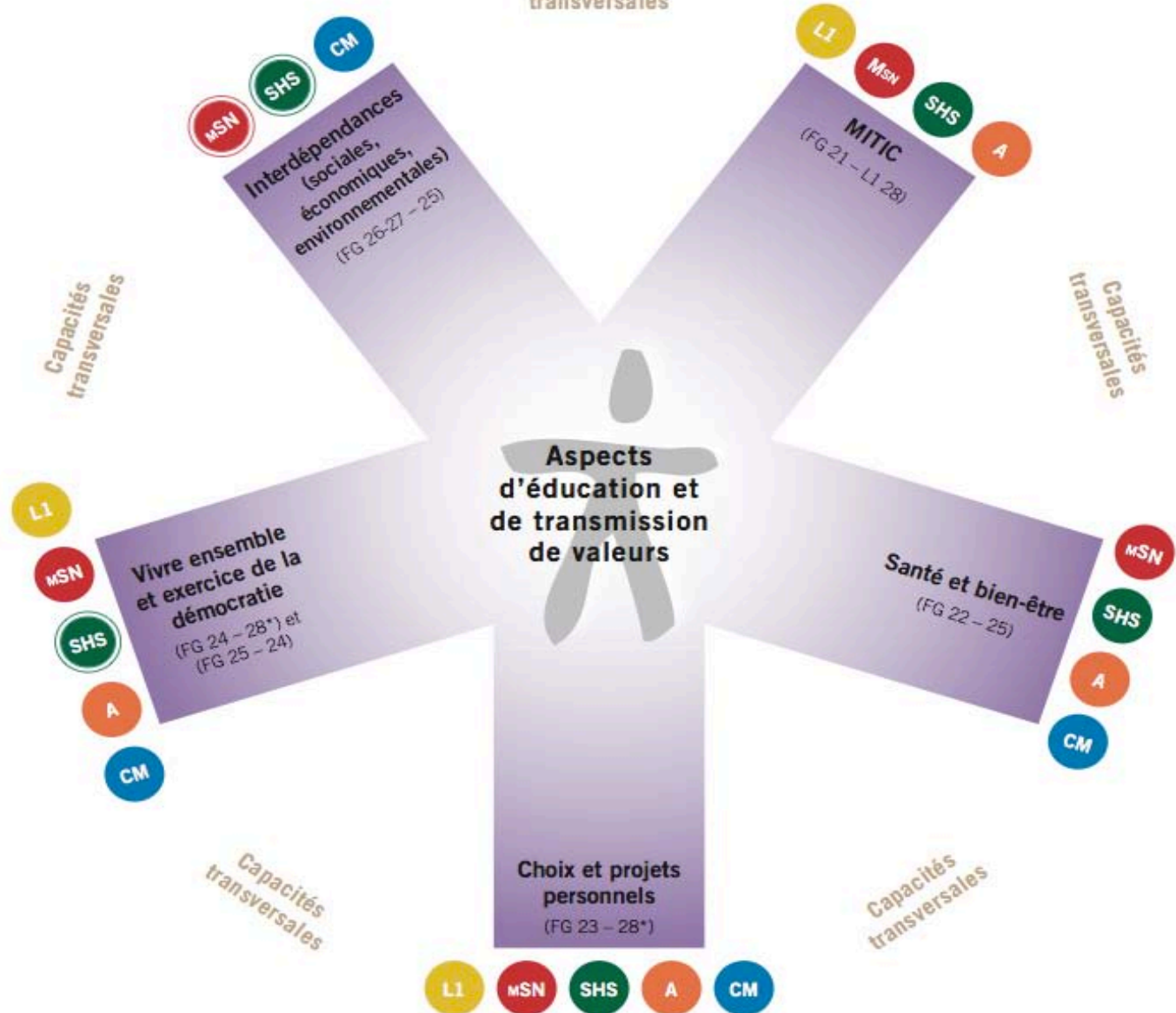
La volonté d'explicitier ce que l'école fait, une "mise à plat » qui a pour effet de séparer, de "désintriquer"...

... mais dans la mise en œuvre il faut "réintriquer", les projets d'établissement peuvent y contribuer



La volonté que l'explicitation de tous les apports ne débouche pas sur la création systématique de "nouvelles disciplines"

FG et les domaines disciplinaires

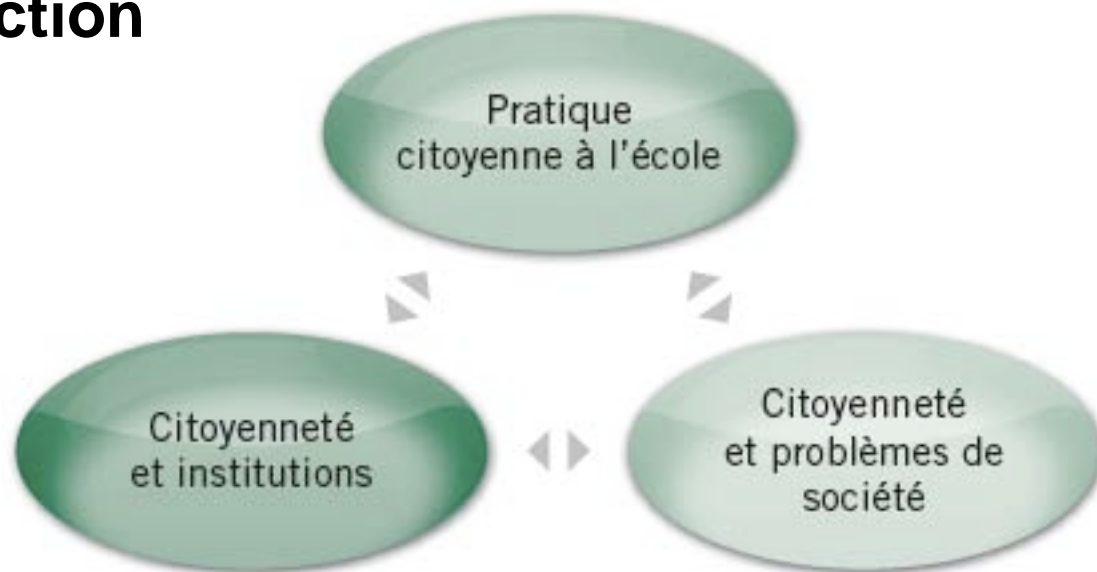


Exemple d'intégration : FG- Géographie

Entrées dans les interdépendances (sociales, économiques, environnementales)	9 ^e année	10 ^e année	11 ^e année
(a) Entrée par le pôle environnement En lien avec FG 36 , FG 37	Les risques naturels, en particulier ceux liés à l'écorce terrestre (<i>séismes, volcanisme,...</i>)	Les changements climatiques y compris les risques naturels en lien avec les phénomènes atmosphériques (<i>ouragans, inondations, avalanches,...</i>)	Étude d'une ressource: l'eau et ses enjeux (<i>répartition et accès, ressources maritimes,...</i>)
(b) Entrée par le pôle économie En lien avec FG 36 , FG 37	De la production à la consommation d'un bien courant d'origine agricole (<i>cacao, riz, café, soja, sucre,...</i>)	De la production à la consommation d'un produit manufacturé (<i>textile, automobile, électronique,...</i>)	De la production à la consommation d'une source d'énergie: les énergies fossiles (<i>pétrole, charbon,...</i>) et les énergies renouvelables (<i>éolienne, solaire,...</i>)
(c) Entrée par le pôle social En lien avec FG 32 , FG 35	Vivre en ville ici et ailleurs (<i>espace urbain, Nord-Sud,...</i>)	Les migrations, leurs causes et conséquences	Les flux d'informations (<i>médias, inégalités Nord-Sud,...</i>)

Education à la citoyenneté dans le PER:

Trois pôles en interaction



Les Capacités transversales :


- la **Collaboration**;
 - la **Communication**;
 - les **Stratégies d'apprentissage**;
 - la **Pensée créatrice**
 - la **Démarche réflexive**
- } "sociales"
- } "Cognitives"

Caractéristiques

- pas d'enseignement pour elles-mêmes
 - => *pas de déclinaisons en objectifs d'apprentissages*
- pas de définition d'objectif de maîtrise (pas d'attentes)
 - => *pas évaluées pour elles-mêmes au niveau des élèves*
- à mobiliser au travers de nombreuses situations contextualisées

VISÉES GÉNÉRALES DE LA CAPACITÉ

Aspects de la capacité



La capacité à **communiquer** est axée sur la mobilisation des informations et des ressources permettant de s'exprimer à l'aide de divers types de langages, en tenant compte du contexte.

Quelques descripteurs

Il s'agit pour l'élève, dans des situations diverses, de :

Codification du langage

- choisir et adapter un ou des langages pertinents en tenant compte de l'intention, du contexte et des destinataires ;
- identifier différentes formes d'expression orale, écrite, plastique, musicale, médiatique, gestuelle et symbolique ;
- respecter les règles et les conventions propres aux langages utilisés ;

Analyse des ressources

- explorer des sources variées et comprendre l'apport de chacune ;
- sélectionner les ressources pertinentes ;
- recouper les éléments d'information provenant de diverses sources ;
- dégager des liens entre ses acquis et ses découvertes ;
- imaginer des utilisations possibles ;

Exploitation des ressources

- formuler des questions ;
- répondre à des questions à partir des informations recueillies ;
- anticiper de nouvelles utilisations ;
- réinvestir dans de nouveaux contextes ;

Circulation de l'information

- adopter une attitude réceptive ;
- analyser les facteurs de réussite de la communication ;
- ajuster la communication en fonction de la réaction des destinataires.

Descripteurs



Par ailleurs, pour chaque domaine est décrit :

CONTRIBUTION AU DÉVELOPPEMENT DES CAPACITÉS TRANSVERSALES

Par ses savoirs, ses connaissances, ses méthodes, ses modes de pensée ainsi que par ses modalités d'enseignement, le domaine contribue, chez l'élève, au développement :

- de la *Collaboration*, notamment en l'engageant dans une recherche collective ou des travaux de groupe ;
- de la *Communication*, notamment en le faisant participer à des débats, formuler des questions, exploiter l'information, sélectionner des sources pertinentes, structurer des données, présenter ses travaux sous forme orale ou écrite ;
- des *Stratégies d'apprentissage*, notamment en développant son raisonnement, ses stratégies, ses facultés d'abstraction dans ce domaine ;
- de la *Pensée créatrice*, notamment en l'amenant à proposer des solutions originales ;
- de la *Démarche réflexive*, notamment en développant son regard critique sur ses propres représentations et celles des autres et en l'amenant à choisir des approches et des méthodes adéquates par rapport aux problématiques qu'il veut traiter.

CONTRIBUTION À LA FORMATION GÉNÉRALE

Par ses savoirs, ses connaissances, ses méthodes, ses modes de pensée ainsi que par ses modalités d'enseignement, le domaine participe principalement aux thématiques :

- *Médias, Images, Technologies de l'Information et de la Communication (MITIC)*, notamment par l'acquisition de méthodes de travail et d'outils propres au domaine, construits et mobilisés pour la recherche, et permettant le choix et l'analyse critiques des sources (y c. des sources historiques) et des informations nécessaires à la compréhension ou à la résolution d'une problématique ;
- *Vivre ensemble et exercice de la démocratie*, notamment par la majorité des apports liés à l'axe *Citoyenneté*. Le travail mené en histoire autour des origines, des appartenances et sur la distinction entre histoire et mémoire permet d'amener un peu de recul sur les questions identitaires ;
- *Interdépendances (sociales, économiques et environnementales)*, notamment par l'étude et l'analyse critique des interactions entre les activités humaines et l'environnement, prenant en compte la perspective d'un développement durable.

Le PER a été conçu de manière à ce que toutes ses différentes parties puissent être prises en charge dans le fonctionnement "ordinaire" de la classe.

Cependant, un projet d'établissement peut contribuer de manière significative, de par la focalisation qu'il induit, aux apprentissages des objets concernés par le projet et, de par ses modalités, aux apprentissages transversaux notamment dans une perspective EDD

Donc si pour un projet d'établissement on a, notamment, comme objectif de contribuer aux apprentissages du PER liés à L'EDD, on peut agir principalement au travers du choix:

- de la /les thématique(s,)**
- des modalités**

Pour la thématique c'est évident

Pour les modalités il y a plus d'enjeux

En effet, le projet d'établissement peut être une opportunité, pour "sortir" du fonctionnement ordinaire et de permettre de créer des conditions favorisant :

- les apprentissages transversaux**
- un plus grand décloisonnement,**
- l'intrication**
- une approche systémique**
-**

Mais cela à un prix ...

Un prix qu'en général les institutions n'aiment pas payer ...

- LA DESORGANISATION

**L'importance des directions, des responsables,
... une partie de votre job c'est de faciliter la vie
de ceux qui vous la complique...**

Un autre coût : énergétique

**là d'une manière plus large et souple c'est
l'institution qui devrait être aidante ...**

**Rendre cela ordinaire pour les enseignants tout
en restant extraordinaire pour les élèves ?**

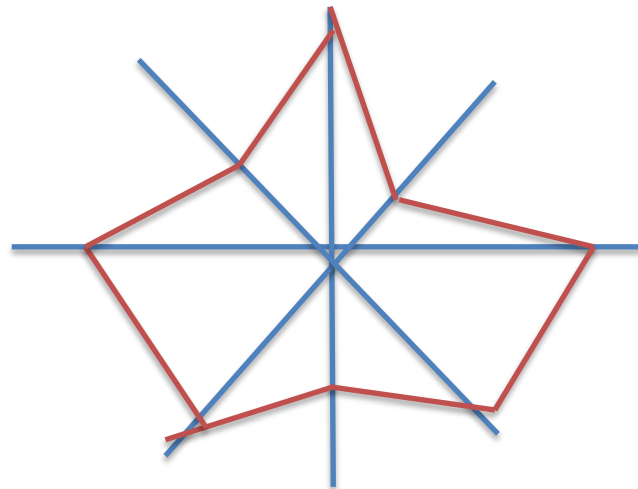
Alors à la question je répondrais
il peut

Faible contribution

Forte contribution



On peut donc imaginer des outils pour faciliter



MERCI....





Faible contribution

Forte contribution



Quelles caractéristiques d'un projet d'établissement favoriseraient la mise en œuvre du PER pour l'EDD ?

Quelles caractéristiques

La thématique

Les modalités

Quelles caractéristiques

1.2. L'École publique assume des missions d'éducation et de transmission de valeurs sociales. Elle assure la promotion:

- d) du développement de la personnalité équilibrée de l'élève, de sa créativité et de son sens esthétique;
- f) du développement de la faculté de discernement et d'indépendance de jugement.

1.3. L'École publique assure l'acquisition et le développement de compétences et de capacités générales. Elle entraîne les élèves à:

- d) la démarche critique qui permet de prendre du recul sur les faits et les informations tout autant que sur ses propres actions;
- e) la pensée créatrice, axée sur le développement de l'inventivité, de la fantaisie, de l'imagination et de la flexibilité dans la manière d'aborder toute situation.

*Déclaration de la Conférence intercantonale de l'instruction publique de la Suisse romande et du Tessin relative aux finalités et objectifs de l'école publique du 30 janvier 2003

Quelles caractéristiques

1.2. L'École publique assume des missions d'éducation et de transmission de valeurs sociales. Elle assure la promotion:

- d) du développement de la personnalité équilibrée de l'élève, de sa créativité et de son sens esthétique;
- f) du développement de la faculté de discernement et d'indépendance de jugement.

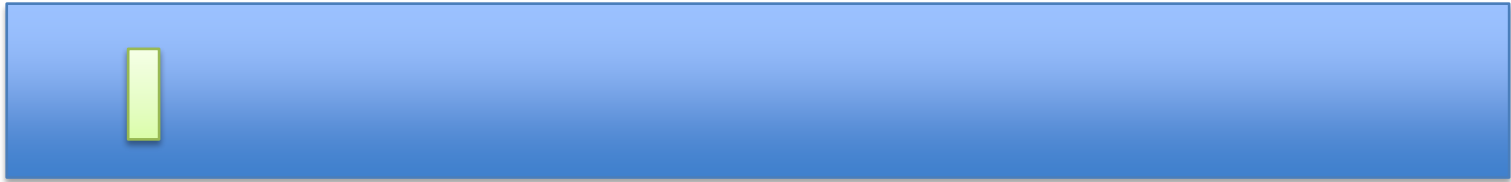
1.3. L'École publique assure l'acquisition et le développement de compétences et de capacités générales. Elle entraîne les élèves à:

- d) la démarche critique qui permet de prendre du recul sur les faits et les informations tout autant que sur ses propres actions;
- e) la pensée créatrice, axée sur le développement de l'inventivité, de la fantaisie, de l'imagination et de la flexibilité dans la manière d'aborder toute situation.

*Déclaration de la Conférence intercantonale de l'instruction publique de la Suisse romande et du Tessin relative aux finalités et objectifs de l'école publique du 30 janvier 2003

Faible contribution

Forte contribution



Le domaine *Arts*

Découvrir, percevoir et développer des modes d'expression artistiques et leurs langages, dans une perspective identitaire, communicative et culturelle.

	<i>Expression et représentation</i>	<i>Perception</i>	<i>Acquisition de techniques</i>	<i>Culture</i>
<i>Premier cycle</i>	A 11 Représenter et exprimer une idée, un imaginaire, une émotion par la pratique des différents langages artistiques...	A 12 Mobiliser ses perceptions sensorielles...	A 13 Explorer diverses techniques plastiques, artisanales et musicales...	A 14 Rencontrer divers domaines et cultures artistiques...
<i>Deuxième cycle</i>	A 21 Représenter et exprimer une idée, un imaginaire, une émotion en s'appuyant sur les particularités des différents langages artistiques...	A 22 Développer et enrichir ses perceptions sensorielles...	A 23 Expérimenter diverses techniques plastiques, artisanales et musicales...	A 24 S'imprégner de divers domaines et cultures artistiques...
<i>Troisième cycle</i>	A 31 Représenter et exprimer une idée, un imaginaire, une émotion, une perception dans différents langages artistiques...	A 32 Analyser ses perceptions sensorielles...	A 33 Exercer diverses techniques plastiques, artisanales et musicales...	A 34 Comparer et analyser différentes œuvres artistiques...

Le domaine *Arts*

Découvrir, percevoir et développer des modes d'expression artistiques et leurs langages, dans une perspective identitaire, communicative et culturelle.

Conditions cadre matérielles et organisationnelles: (...) il s'agit de

« assurer que chaque élève est mis en contact avec quelques œuvres originales »

« favoriser la rencontre avec des artistes »

« donner l'occasion aux élèves de visiter un musée, une exposition, de suivre un spectacle, un concert »

« favoriser la fréquentation par les élèves des infrastructures culturelles existantes, dans le quartier, la commune, le canton, le pays »

« encourager et favoriser la participation à des activités et manifestations artistiques, culturelles (exposition, concert ou spectacle), également extérieures à l'école »

...mais encore

Domaine *Langues* - Intentions

« (...) Le domaine a également pour objectif d'offrir à l'élève, en particulier à travers la découverte de la littérature, francophone ou autre (textes brefs, contes traduits,...), ainsi que d'autres produits culturels (chansons, iconographie,...), l'occasion de construire des références culturelles communes concernant les pays et régions dont il apprend la langue, le langage en général, le monde de l'écrit (...). »

Domaine *Mathématiques et sciences de la nature* –

Contribution aux développements des capacités transversales:

« la Pensée créatrice, notamment en amenant l'élève à imaginer des modèles, des explications, des procédés, des expérimentations, des moyens et des outils de mesure, à accepter le risque et l'inconnu, en se représentant et en projetant diverses modalités de réalisation »

...et aussi

Domaine *Sciences humaines et sociales* – Conditions cadre

(...) « mettre les élèves en contact avec des éléments du patrimoine historique (archives, monuments, musées,...) »

Formation générale – Conditions cadre

« Selon les organisations cantonales, les responsables de leur mise en œuvre varient, c'est pourquoi elles ne sont ni hiérarchisées, ni attribuées spécifiquement.

Plus particulièrement, il s'agit de :

(...);

permettre et promouvoir des activités collectives (classe et établissement) et favoriser le travail en équipe des enseignants dans le cadre d'espaces-projets;

organiser des projets interculturels à partir des diversités culturelles concernant l'établissement ou la classe; »

...mais

Chaque canton est libre dans la mise en œuvre du PER:

- dans l'attribution du temps dédié à chaque dimension,
- dans la prise en compte des conditions cadre,
- dans l'organisation scolaire:
 - directives,
 - budget d'établissement,
 - ...

En conclusion

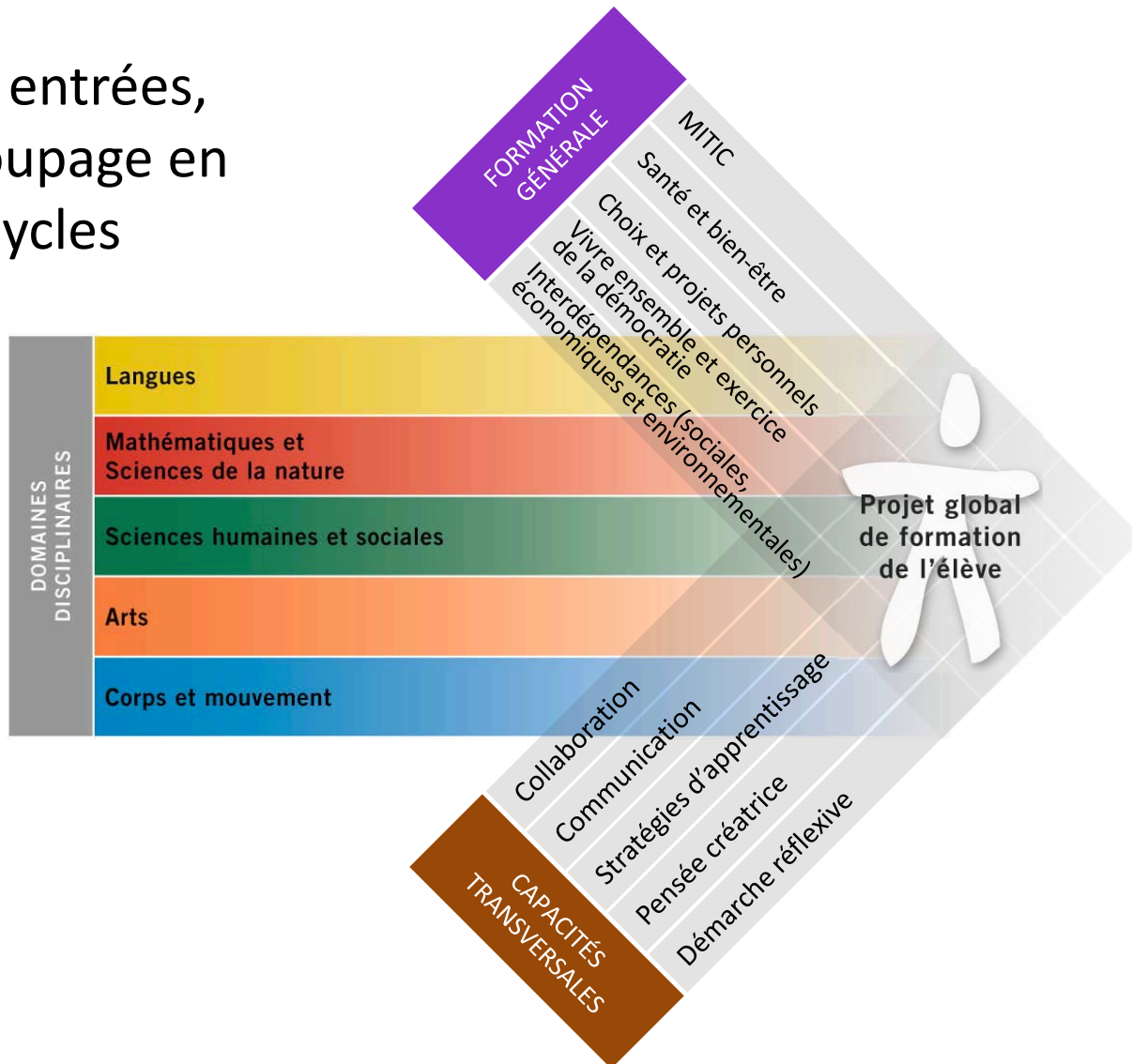
La place de la culture dans le PER n'a pas été oubliée et est présente dans pratiquement tous les domaines.

Il ne reste *plus qu'à* la mettre en œuvre !



Structure du Plan d'études romand

- trois entrées,
- découpage en trois cycles



Rapide rappel

