

ATELIER 6

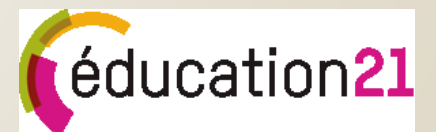
VÉGÉTALISER L'ÉCOLE : UN PROJET PÉDAGOGIQUE EN ACTION

De la graine dans la tête à l'arbre dans le sol :
une démarche participative

Véronique Pamm Wakley, coordinatrice pédagogique d'établissement, DIP GE
Guenevere Paychere, enseignante, école primaire du Mail, DIP Genève

Rencontre romande en EDD | Éduquer à la durabilité : Quelles pratiques enseignantes dans un monde de paradoxes ?

Mercredi 26 novembre 2025 | Collège Voltaire à Genève.



veronique.pamm-wakley@edu.ge.ch guenevere.paychere@edu.ge.ch

DESCRIPTION DE L'ATELIER

Végétaliser l'école : un projet pédagogique en action - De la graine dans la tête à l'arbre dans le sol : une démarche participative -

Une école primaire transforme actuellement son préau bétonné en une cour végétalisée. Ce projet, conduit dans une démarche coopérative, soutenu par la Fondation Radix et la Ville de Genève, vise à offrir aux usagers un espace plus durable, répondant à la fois aux objectifs environnementaux et pédagogiques. Le processus met en lumière la richesse, mais aussi la complexité d'un tel projet au sein d'une communauté scolaire, tant au niveau de sa concrétisation que de ses enjeux pédagogiques.

Différentes tensions apparaissent entre conception et réalisation :

- Changements de paradigme concernant les apprentissages et les modalités d'enseignement en lien avec le PER ;
- Attentes et besoins des partenaires, parfois contradictoires ;
- Motivation et résistances dans un processus de changement aux temporalités différentes ;
- Contraintes matérielles et institutionnelles freinant certaines réalisations.

Comment les différents acteurs – adultes comme élèves – vivent-ils ces étapes ? Quelles stratégies permettent d'avancer sans perdre la motivation et les objectifs visés ? Quels obstacles et défis se posent lorsqu'on conduit ce type de projet ? Après une brève contextualisation, l'atelier présentera les paradoxes identifiés et les options retenues pour stimuler l'engagement durable de l'équipe enseignante et des élèves. Les participants pourront ensuite mutualiser leurs idées et expériences pour enrichir la réflexion collective.

Contenu et objectifs de l'atelier :

- Réfléchir à l'action sur l'environnement proche en lien avec les objectifs de développement durable (ODD) et l'éducation à la citoyenneté : ce qu'on voudrait faire, ce qu'on peut faire et ce qu'on fait réellement dans le cadre scolaire.
- Découvrir les apports de la coordinatrice pédagogique (accompagnement et gestion du projet) et d'une enseignante (implication des élèves dans le processus).
- Explorer un projet en cours, ses alertes, risques et pistes retenues, et établir des liens avec d'autres expériences.

CONTEXTE ET TEMPORALITE DU PROJET



LA FONDATION RADIX: "PROJET COUR VERTE"

soutien financier



www.radix.ch/courverte



pour encourager la formation en extérieur

pour transformer un préau plus proche de la nature

processus participatif

écoles situées dans un environnement socio-économique modeste



COMMENTAIRE

Des cours de récréation et de jeux proches de la nature

Les cours de récréation et de jeux proches de la nature ont un potentiel important pour promouvoir le bon développement des enfants et pour encourager la formation en extérieur.

C'est pourquoi la Roger Federer Foundation, en collaboration avec divers partenaires, encourage l'aménagement de cours de récréation et de jeux proches de la nature dans les écoles suisses. À ce jour, une trentaine d'écoles ont bénéficié de conseils, de formations et d'un soutien financier.

Les écoles qui postulent au projet s'engagent à réaménager leur cour de récréation et de jeux de manière naturelle dans un délai de deux ans. L'espace extérieur devra être réaménagé dans le cadre d'un processus participatif avec les élèves, le personnel de l'école, les structures d'accueil de jour et les principaux partenaires, et avec le soutien de la commune ou de la ville. L'école est responsable du développement du projet.

L'objectif de la Roger Federer Foundation est de soutenir les enfants issus de milieux socio-économiques défavorisés. C'est pourquoi l'offre s'adresse aux écoles situées dans un environnement socio-économique modeste. Les écoles soutenues doivent se situer dans des communes financièrement peu aisées et/ou dans des quartiers avec une forte proportion de familles à faible niveau de formation. Des critères ont été définis en ce sens et c'est sur la base d'une analyse globale qu'il sera décidé si le soutien à votre école correspond aux objectifs de la Fondation.

PRESENTATION DE L'ECOLE DU MAIL



COMMENTAIRE

*Sur la photo aérienne du quartier, il apparaît clairement que **l'école (située au centre ville de Genève)** se trouve dans un quartier à forte densité d'urbanisation. Il n'y a pas de réels « poumons verts » dans ce quartier. Le préau de notre école est situé entre les deux bâtiments scolaires.*

*Ce magnifique espace vert est un **cimetière**! Il n'est donc pas accessible pour les loisirs et la découverte de la microfaune ou de la flore*

*Le seul espace vert du quartier est **le parc Gourgas** dont la taille limite les usages.*

A plusieurs reprises, les habitants ont souhaité y mettre des formes de potagers dans des bacs et d'autres endroits de détente en pleine nature, mais ceci se heurte aux autres usages du parc, usages « normaux » à savoir jeux d'enfants, jeu de ballon et fort passage étant donné la situation ouverte du parc (il est entouré de rues et accessible de toutes parts).

*La **plaine de Plainpalais** est le principal lieu sans construction du quartier. Mais elle est destinée à accueillir des événements et son revêtement en petits graviers ne permet pas le développement d'une micro faune et n'est pas végétalisé. Les arbres sont disposés le long des artères et il y a très peu d'ombre sur la plaine*

Le préau de l'école, qui est ceint par trois bâtiments, serait un espace plus clos, qui serait plus à l'abri des passages et pourrait constituer un lieu plus propice à la détente et accueillir de la végétation qui proposerait des habitats naturels aux insectes et aux oiseaux.

AVANT LE PROJET COUR VERTE: RÉFLEXIONS SUR L'AMÉNAGEMENT DU PRÉAU ET MISE EN PLACE D'ACTIVITÉS EN LIEN AVEC LA NATURE

- Préau non genré
- Salubrité des lieux

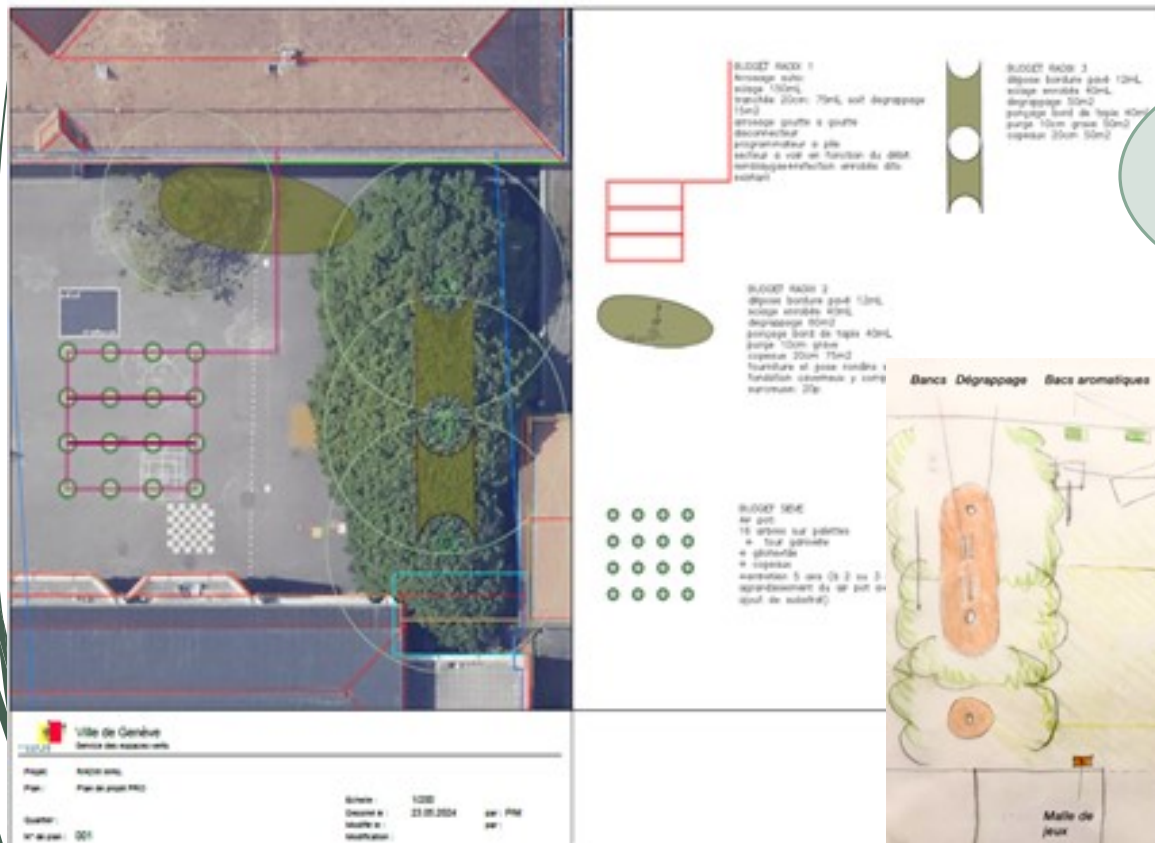
Sensibilisation
aux enjeux de
Durabilité



- Petit jardin potager
- Lombricomposteurs
- Ruches en ville



COMMISSION COUR VERTE



Démarche
participative et
citoyenne...

Rassemblement

Zone calme / slowly / se rassouffait

Franchise \rightarrow eau ombre

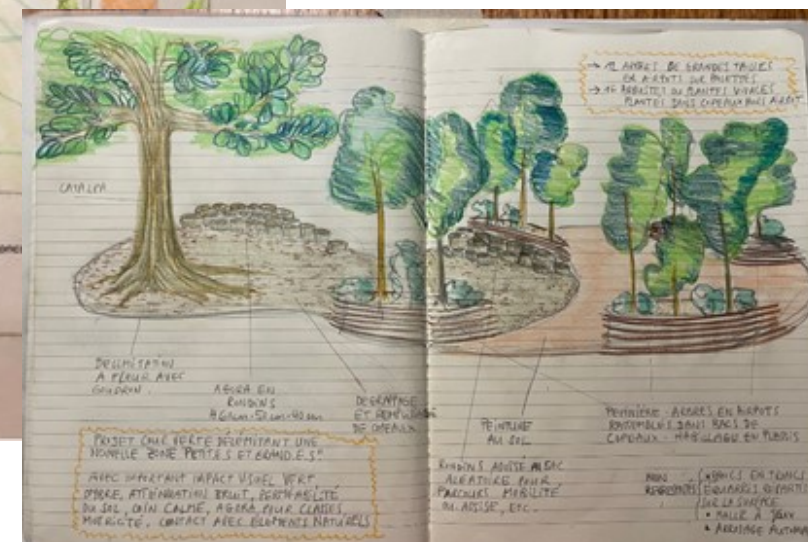
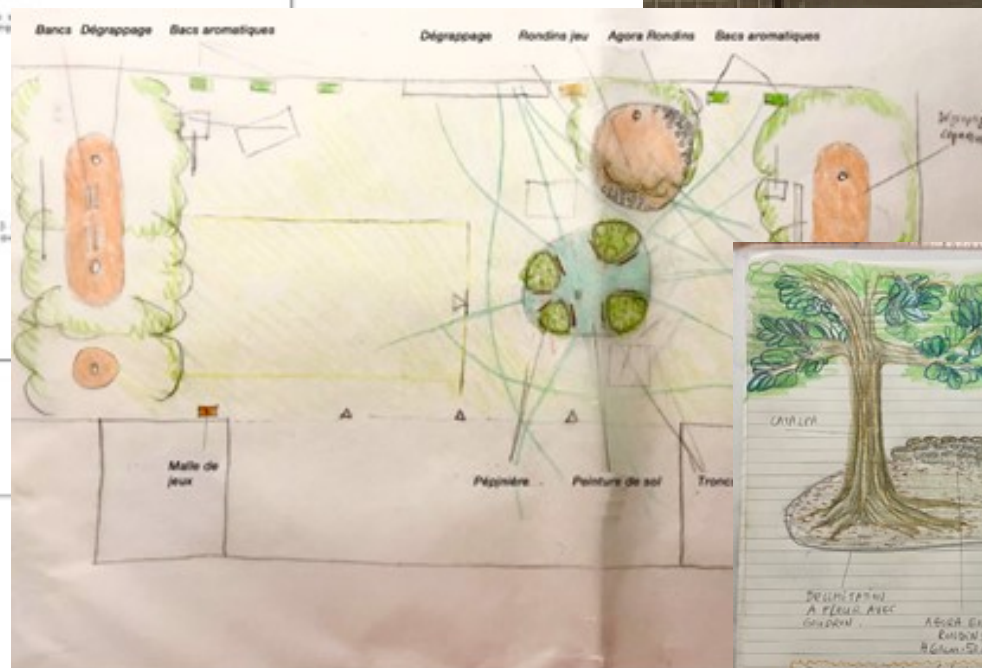
Expérimenté / créer / manipuler

Motricité / équilibre / se déplacer

(Contact avec notes) au contraire

Developper l'entreprise

Securitate



COMMENTAIRE

Après l'acceptation du projet par la fondation Radix:

En mai 2023, une commission s'est constituée pour coordonner le projet avec les partenaires externes à l'école et faire des liens avec les activités faites dans les classes.

Les participant.es de cette commission sont: le Conseil de direction de l'école (directrice, maîtresse adjointe, coordinatrice pédagogique), des représentantes du corps enseignant, des représentants des parents et une représentante de la Maison de Quartier. Le Service des Espaces Verts et le Service des Écoles ont parfois été conviés aux séances pour validation des propositions.

Des séances ont eu lieu régulièrement, dès septembre 2023, afin d'évaluer la pertinence des propositions visant à transformer l'existant sur la base des critères définis par Radix.

Les propositions ont été modifiées, complétées affinées ou abandonnées, en fonction des contraintes de réalisation et de coût, et des appels d'offres ont été faits auprès de prestataires identifiés par la Ville de Genève et le Service des Espaces Verts et Environnement.

En juin 2024, juste avant les vacances d'été, une proposition de réalisation a été faite par la commission à la Ville de Genève afin de chiffrer le projet retenu:

En avril 2025, l'école a fait une demande de subvention auprès du Service École et Durabilité pour un projet spécifique non couvert par le fonds Radix, concernant des bacs de plantation d'herbes aromatiques:

Projet spécifique mettant à contribution le Service École et durabilité:

Fabrication de bacs de plantations d'herbes aromatiques permettant aux élèves de planter, entretenir, sentir, goûter, toucher.../permettant aux insectes de butiner... Les bacs seront montés par les jeunes du quartier, en impliquant les travailleurs sociaux de la Maison de Quartier, afin de proposer un matériel durable grâce au respect des utilisateurs et utilisatrices. La Maison de quartier et l'Association des parents de l'école organiseront l'entretien (arrosage des plantes) pendant les vacances d'été, et le reste du temps ce seront les élèves, avec leur enseignante ou enseignant, qui feront cette démarche. L'école du Mail travaille également en collaboration avec un jardinier pour un projet "Nature au Mail", il pourrait être sollicité par la suite pour l'exploitation de ces plantations avec les élèves.



COMMENTAIRE

Options retenues pour stimuler l'engagement durable de l'équipe enseignante et des élèves:

- Démarche participative et citoyenne
- Prise en compte des besoins et enjeux de tous les partenaires institutionnels concernés par l'aménagement du préau
- Régularité des séances
- Retours informatifs auprès de l'équipe et des élèves
- Expertise de certains membres de la commission (ou du moins intérêt marqué et implication forte)
- ...

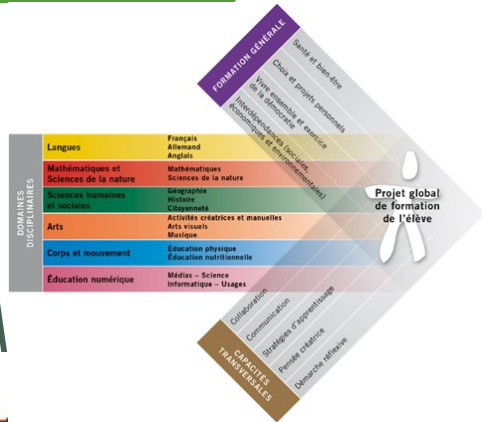
Tensions identifiées:

- Charge de travail
- Lassitude et frustration (temporalité, contraintes)
- Négociations, lâcher-prise...
- Faire participer les partenaires extérieurs à l'école dans les propositions ou les prises de décision ou rester en vase clos dans les projets concernant l'école
- Garder des traces (PV) pour avancer dans le projet et ne pas tourner en rond
- Modalités de communication entre les séances
- Prise en compte des attentes des élèves et de l'équipe parfois en contradiction avec des enjeux politiques ou institutionnels
- ...

DÈS 2022 : FORMATIONS ET RÉFLEXIONS DE L'ÉQUIPE SUR

- Les capacités transversales
- La formation générale
- Le travail en projet

Donner du sens
au projet



PROJET

- * Communiquer régulièrement au sujet du projet :
 - journal
 - expo
 - affichage (parents + enfants)
 - blog d'école
- * Conseil d'école actif
 - "concours" (affiches...)
 - échanges des "projets-classes"
 → échange de pratiques : conseil de classe
- * Intervenants extérieurs ?
 - écologie
 - génie civil
 - genres (jeux)
 - paysagistes

Carte mentale

- capacité à débattre
- citoyenneté
- imaginer
- aspect littéraire
- plan/mesures / histoires contes fondateurs
- accepter les contraintes
- imaginaire VS concret
- concevoir à partir de lieux déjà existants
- conseil d'école / journal / radio ⇒ état des lieux
- Naturehumain
- Utiliser l'espace disponible
- Observer / Prendre soin de son environnement
- retabilité
- Vegetalisation
- Prendre soin de
- Chercher des informations scientifiques
- Accompagner le changement initialement + piquer l'avenir
- Imaginer à partir

INTERDEFEN DANCE

la ou avoir après (résultats sur plusieurs aspects de ses peurs appétitions, ou intérêt, rapportage / photos...)

Donner du sens au projet



COMMENTAIRE

Le rôle de la Formation générale est d'initier les élèves, futurs citoyens, à la complexité du monde, avec une visée de "DURABILITE". Dans leur projet global de formation, les élèves vont:

- Développer la connaissance de soi sur les plans physique, intellectuel, affectif et social pour agir et opérer des choix personnels*
- Prendre conscience des diverses communautés et développer une attitude d'ouverture aux autres et sa responsabilité citoyenne*
- Prendre conscience de la complexité et des interdépendances et développer une attitude responsable et active en vue d'un développement durable*

Formation collective: mener un projet avec les élèves → projet de végétalisation de la cour de récréation (projet Cour Verte de la fondation Radix)

L'équipe a recensé un certain nombre d'actions qui pouvaient être menées au cours de ce projet. Elle a identifié des objectifs d'apprentissage dans les différentes disciplines, outre le Français et les Capacités transversales. Cette liste sera complétée et adaptée par la suite...



COMMENTAIRE

Options retenues pour stimuler l'engagement durable de l'équipe enseignante:

- *Donner du sens au projet*
- *Liens nécessaires avec les objectifs d'apprentissage du PER*
- *Donner du temps et des espaces pour réfléchir, comprendre, apprendre puis construire et créer → Soutien de la Direction (avancer sur le projet sur temps de formation continue, en autonomie)*
- ...

Tensions identifiées:

- *Implication et intérêt pas toujours partagés par l'ensemble des personnes de l'équipe*
- *Perte de vue de l'objectif final et de la raison du projet : végétalisation de la cour*
- *Travailler sur quelque chose qui n'est pas encore visible, qu'on peut juste imaginer car on ne connaît pas l'aboutissement*
- *Changements de paradigme concernant les apprentissages et les modalités d'enseignement en lien avec le PER*
- *Tensions épistémologiques au sujet des didactiques et de l'interdisciplinarité*
- *Croyances, valeurs et représentations sur ce qu'on fait en classe, ce qu'on fait dans un préau*
- ...

DÉMARRER DANS LE PROJET...

Coopération au sein de l'équipe et implication des élèves



- Sorties à l'extérieur de l'école (nature)
- Blog d'école
- Forum (conseil d'école ou instance participative d'élèves/IPE)
- Activités pédagogiques



COMMENTAIRE

*L'équipe a constitué différents **groupes de travail** (commissions) pour mettre en place le projet. Ces groupes de travail ont avancé sur l'année en mode "gestion de projet" et en autonomie, avec des informations régulières auprès du reste de l'équipe.*

Options retenues pour stimuler l'engagement durable de l'équipe enseignante et des élèves:

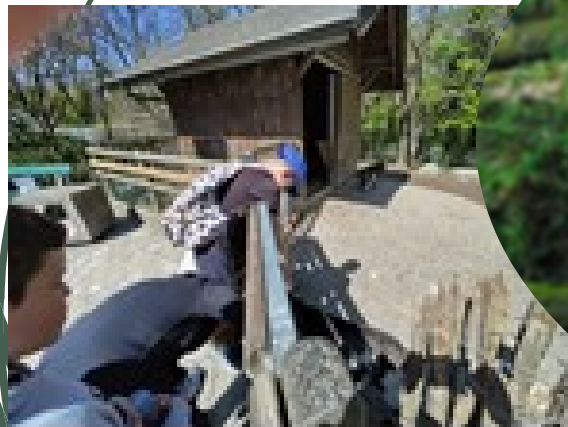
- *Partage des tâches, responsabilité des groupes, autonomie, confiance, coopération...*
- *Faire participer et impliquer les élèves*
- *Réunir l'équipe autour de temps forts dans l'année : semaines décloisonnées, sorties nature*
- *...*

Tensions identifiées:

- *Ne pas se disperser, ne pas se surcharger, faire ce qu'on peut en restant efficace*
- *Différences de perception des besoins des élèves entre les collègues du cycle élémentaire et du cycle moyen*
- *Implication et intérêt pas toujours partagés par l'ensemble des personnes de l'équipe*
- *Travailler sur quelque chose qui n'est pas encore là, qu'on ne voit pas avancer*
- *Communiquer auprès des collègues*
- *...*

SORTIES NATURE À L'EXTÉRIEUR DE L'ÉCOLE

Accompagner
le changement





Les objectifs définis par cette commission sont principalement

- accompagner les élèves vers un changement de cour de récréation
- mettre en place une transition vers un espace végétalisé
- permettre aux élèves de vivre des expériences qui puissent les aider à faire le deuil de certaines activités dans la cour de récréation actuelle
- découvrir d'autres façons de jouer, créer, coopérer, bouger et expérimenter
- favoriser l'entraide et la responsabilisation
- permettre de mieux se connaître

Deux moments sur l'année ont été prévus afin de permettre aux élèves de vivre des expériences qui puissent les aider à faire le deuil de certaines activités dans la cour de récréation actuelle, et découvrir d'autres façons de jouer, créer, coopérer, bouger et expérimenter (une des sorties a dû être reportée pour cause de mauvais temps).

Les élèves de l'école ont été mélangés dans des groupes multi-âges pour favoriser l'entraide et la responsabilisation et permettre de mieux se connaître.

Les élèves ont participé à différents ateliers



Les élèves ont participé à différents ateliers, par exemple:

Atelier toucher

Les élèves touchent différents objets de la nature et doivent les retrouver sur des photos associées...

Matériel : sacs en tissus, différents objets de la nature, photos des objets en questions...

Atelier parcours d'obstacles

Les élèves se déplacent sur un parcours créé avec les différents éléments à disposition sur place...

Matériel : tout ce qui peut être utilisé sur place pour faire un parcours d'obstacles...

Atelier odorat

Les élèves doivent reconnaître différentes plantes et herbes aromatiques à l'odeur sans les voir.

Matériel : différentes herbes et plantes dans des contenants fermés et opaques.

Atelier animaux

Cet atelier se situe dans la zone « parc aux animaux »

Proposition : dessin d'observation des animaux, mimer des animaux, reconnaître / retrouver des animaux dans le parc. Questions diverses sur les animaux : cri, habitat, nourriture, etc.

Matériel : feuilles + support, crayons, questionnaires élaborés par vos soins, jeux de mimes ou de recherche...

Atelier étang - hôtel à insectes

Proposition : dessin d'observation des insectes ou de l'étang, explication du fonctionnement de l'hôtel à insectes...

Matériel : loupes, feuilles, crayons...

Témoignages d'élèves sur la sortie nature au bois de la Bâtie.

J'ai bien aimé la marche pieds nus parce qu'on a dû marcher dans la forêt à pieds nus. Mais je n'ai pas aimé quand je suis tombée à la course d'obstacle. Chadia


J'ai bien aimé le post D parce qu'il fallait toucher des choses de la nature comme une pierre, une bogue ou de la mousse. Kunga

J'ai aimé quand il fallait être à pieds nus, parce que j'avais l'impression d'être sauvage. J'ai aussi aimé être dans le même groupe qu'Abriel, parce que c'est mon meilleur copain. J'ai aimé jouer au parc parce qu'il y avait des petits tunnels dans les collines. Léo



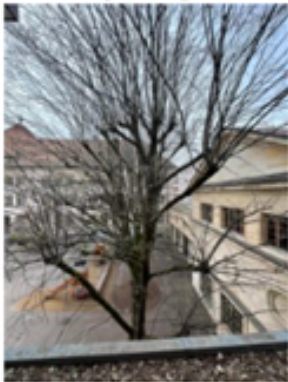
COMMENTAIRE

Options retenues pour stimuler l'engagement durable de l'équipe enseignante et des élèves:

- *proposer des ateliers permettant d'atteindre les objectifs fixés dans un cadre hors de la classe*
 - *faire des liens entre les éléments de la nature et les éléments de la cour végétalisée*
 - *laisser l'autonomie et le choix des ateliers aux adultes et les impliquer dans la responsabilité de leur poste*
 - *organiser les aspects logistiques et pratiques*
 - *réunir tous les enfants de l'école*
 - *...*
- 

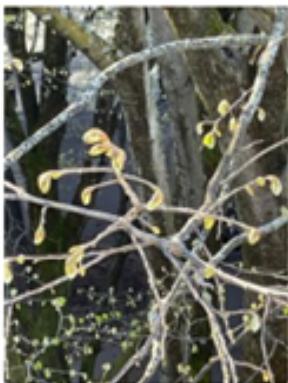
BLOG D'ÉCOLE

Lorsque nous avons commencé à observer le tilleul, il y avait déjà de petits bourgeons qui commençaient à pousser sur les branches.



Observation jour 1

Nous avons appris que le bourgeon était en fait un ensemble de petites feuilles repliées en boules. Le bourgeon du tilleul est légèrement brun avant de s'ouvrir. On dirait des petites pistaches!



Le lendemain, nous pouvions déjà voir les feuilles s'ouvrir.

**BOUGE AU PARC GOURGAS!!
CONSTRUIS LE PLUS GROS TAS
DE FEUILLES ET SAUTE
DEDANS!!**



Nos constats :

- On a ramassé plein de marrons.
- Quand il y en avait beaucoup, c'était plus difficile.
- Alors, on a fait des paquets de dix.

À la fin, on a pu « dessiner » avec les marrons!



C'est chouette de faire l'école en extérieur. On bouge beaucoup et quand on a fini l'activité, on peut toujours jouer sur les places de jeux. On grimpe, on court, on fait de la balançoire...

Land Art



Aujourd'hui, tu mets tes chaussures, un bon pull et tu vas à l'extérieur. Tu observes bien ce que la nature t'offre et tu réalises un tableau, une œuvre d'art.

Sais-tu comment s'appelle cet art?

Il s'agit du Land Art. C'est un courant qui est apparu dans les années 1960. Les artistes voulaient se rendre à l'extérieur pour associer l'art à la nature.

A ton tour!

Montrer des
activités en lien
avec la Nature

Les objectifs de ce blog sont:

- Communiquer avec les familles et montrer ce qui se fait à l'école
- Transmettre des informations en lien avec la Cour Verte
- Accompagner les enfants vers le changement et donner l'envie d'avoir une cour verte


MEMENTO BLOG

CONNECTEZ-VOUS AU BLOG D'ICI LE 30 SEPTEMBRE
avec votre compte EDU puis envoyer un e-mail à Thierry
Briffod pour demander le droit de publication
thierry.briffod@edu.ge.ch

Adresse du blog: <https://edu.ge.ch/blogclasse/mail-ecole>

1. Modérateurs en cas de besoin : Amandine, Margaux, Florian
2. Voir le planning à la salle des maîtres
3. Anticipation des publications environ 2 semaines avant.
 - Jours de publications : lundi, mardi, jeudi et vendredi
 - Idées de publications : dessins, sorties, jeux, bricos, etc.
 - Possibilité d'échanger et/ou de grouper sa semaine planifiée avec un autre collègue MAIS en avertissant les modérateurs
4. Publier chaque jour sur votre semaine !
5. Regarder chaque jour le blog en classe comme rituel pour créer une routine.

Comission : Amandine, Florian, Margaux, Juliette, Laurianne,
Sophie, Malina, Vera, Dang, Carole

 REPUBLIQUE ET CANTON DE GENÈVE
Département de l'instruction publique, de la formation et de la jeunesse
Enseignement obligatoire
Etablissement Mail / Carl-Vogt

Etablissement Mail / Carl-Vogt
Rue du Village-Suisse 5
1205 Genève

Genève, le 19 septembre 2023

Chers Parents, Chères Familles,

Comme mentionné dans la lettre de rentrée, l'école du Mail a été choisie par la fondation Radix pour permettre de végétaliser son préau. Afin de sensibiliser et d'impliquer les élèves autour de ce grand projet, l'équipe enseignante a pris l'initiative de créer un blog autour de la thématique de la nature.

Dès le 25 septembre 2023, chaque classe de l'école publiera durant une semaine du contenu autour de ce qui a été travaillé en classe : jeux, projets, bricolages, visites et autres créations seront visibles sur le site. N'hésitez pas à vous y rendre régulièrement !

Pour cela, il vous faudra vous connecter au lien suivant :

<https://edu.ge.ch/blogclasse/mail-ecole>

Une fois sur cette page, suivez la procédure CREER MON COMPTE EEL que vous trouverez en annexe. Voici votre identifiant de connexion EEL personnel :

Pensez à faire votre première connexion **dans les 3 mois**. Le code ne sera plus valable après le 10 décembre 2023.

Gardez bien vos identifiants et mot de passe, ils seront utiles tout au long de la scolarité de votre enfant. En cas de difficulté, n'hésitez pas à venir en parler à l'enseignant de votre enfant.

Nous restons à votre disposition pour toute question et vous souhaitons beaucoup de plaisir dans la découverte du travail de vos enfants.

Les enseignants de l'école du Mail



COMMENTAIRE

Options retenues pour stimuler l'engagement durable de l'équipe enseignante et des élèves:

- *Des contacts ont été pris avec le Service École-Médias pour les accès techniques et les membres de la commission ont été les modératrices et modérateurs du blog.*
- *Un planning annuel a été fait de manière à ce que chaque classe de l'école publie tous les jours et pendant une semaine des articles sur le blog. Les MDAS et le parascolaire ont été inclus.*
- *La commission a rédigé un memento à l'usage des adultes (marche à suivre), ainsi qu'une lettre et un guide pour les parents.*
- *Les élèves ont pu consulter les articles à la maison avec leur famille*
- ...

Tensions identifiées:

- *Charge de travail perçue comme supplémentaire au programme par certaines personnes*
- *Trouver le temps en classe pour consulter les articles tous les jours*
- *Peu de consultation des parents à la maison*
- *Éléments techniques?*
- ...

Le Forum se réunit toutes les 6 semaines, pour une durée de 45 minutes.

Les élèves concernés:

- 1P à 8P: 1 délégué par classe.
- Les 1P et 2P commencent dès le 2e semestre, avec un système de parrainage.

Les objectifs du Forum sont:

- coordonner les projets
- informer les élèves/collègues
- favoriser un espace de parole dans les classes
- favoriser la participation des élèves

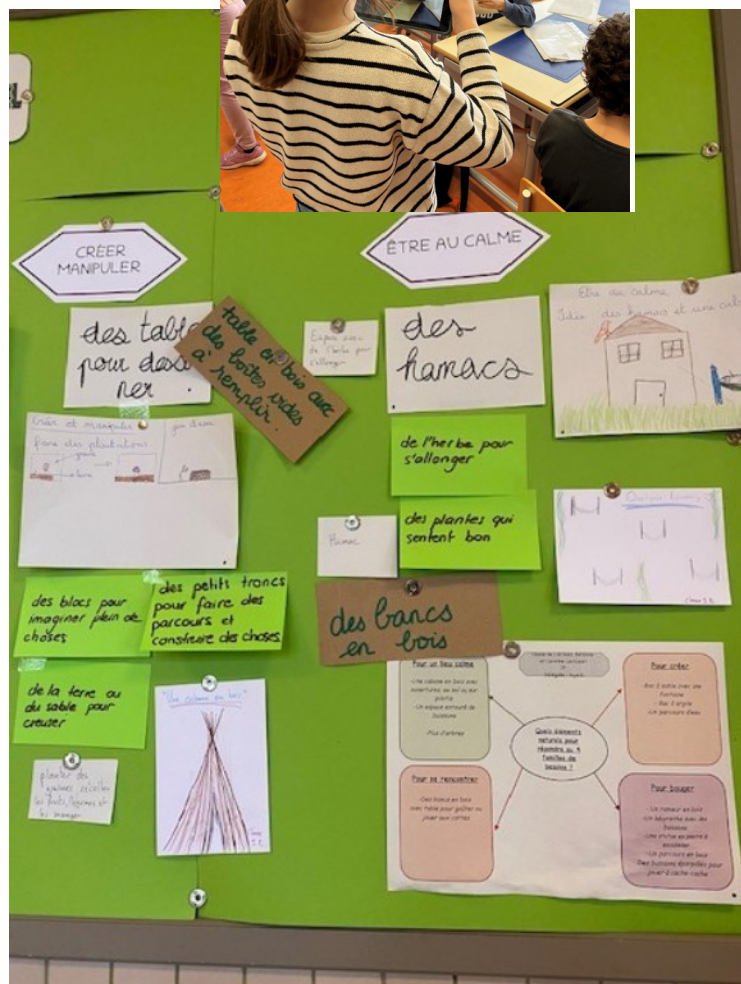
DATES	CONTENU	<u>DANS LES CLASSES :</u> pour le prochain FORUM	A RÉCUPÉRER pour ce FORUM	<u>COMITÉ :</u> A faire après ce FORUM, pour le prochain
AVANT LE PREMIER FORUM				<ul style="list-style-type: none">⑩ Écrire un mail aux collègues pour la discussion à avoir avant le 1^{er} FORUM.⑩ Matériel et feuille de retour pour les élèves.⑩ Annonce radio
10.10	<ul style="list-style-type: none">⑩ Pourquoi ce FORUM ?⑩ Comment va-t-il fonctionner ?⑩ Retour des discussions autour de la cour verte : quoi/pourquoi ?⑩ Quels sont vos besoins ? Que sont des besoins ?	<ul style="list-style-type: none">⑩ Quels sont vos besoins ? Comment la cour verte (avec nature) pourrait y répondre :		<ul style="list-style-type: none">⑩ Annonce radio⑩ Feuille de retour⑩ fixer une date + penser aux consignes pour le retour des logos.

Lors du Forum, les délégués traitent
ce qui s'est dit dans les classes



CRÉER MANIPULER	BOUGER	SE RENCONTRER	ÊTRE AU CALME	DIVERS
De l'eau pour faire des barrages, jouer	Des troncs d'arbre pour faire de l'équilibre	Des balançoires	Grands transats en bois	Pour le sol : Des copeaux et de l'herbe
Un labyrinthe en buissons	Des petites collines	Installer des bancs pour pouvoir discuter et des fleurs à admirer	Observer des insectes, des fleurs	Plus d'arbres
Des tables pour dessiner	Un rameur en bois	Des bancs en bois avec table pour le goûter ou pour jouer aux cartes	Lieu calme à l'écart du reste	
Planter des graines, récolter fruits/légumes et les manger	Un labyrinthe avec des buissons	Un coin avec des fleurs et de l'herbe pour pique-niquer	Des bancs à l'abri	
Bac à sable avec une fontaine	Une statue en pierre à escalader	Un banc de l'amitié	Une cabane en bois avec couverture au sol ou sur pilotis	
Bac à argile	Un parcours en bois	Une cabane en hauteur	Un espace entouré de buissons	
Parcours d'eau	Des buissons éparpillés pour jouer à cache-cache	Planter un sapin dans le préau et des tables autour pour dessiner, jouer à la dinette, goûter	Des hamacs et des cabanes	
Bac à sable	Des trampolines naturels		des plantes qui sentent bon	
Bac de terre pour creuser profond	Des troncs pour sauter		De l'herbe pour s'allonger	

En classe, les élèves traitent
ce qui s'est dit dans le Forum



MISSION N°4 (POUR LE PROCHAIN FORUM):

AVEZ-VOUS DES QUESTIONS CONCERNANT LA COUR VERTE ? EN CLASSE, TROUVEZ 4 QUESTIONS À POSER SUR CE SUJET:

- 2 questions destinées aux responsables de l'aménagement de la cour verte.
- 2 questions destinées aux élèves de l'école.
- facultatif: 2 questions destinées aux parents d'élèves.

Ces questions serviront à élaborer un questionnaire ... nous vous en dirons plus bientôt.

Matériel reçu ? une feuille A4 avec 6 bandes à remplir avec les questions de la classe-

Pour quand ? Afficher les questions sur le tableau du FORUM pour le jeudi 22 avril.

PROCHAIN FORUM :

- Mardi 23 avril à 15h15 à la salle de réunion.

NOTES COMPLÉMENTAIRES :



COMMENTAIRE

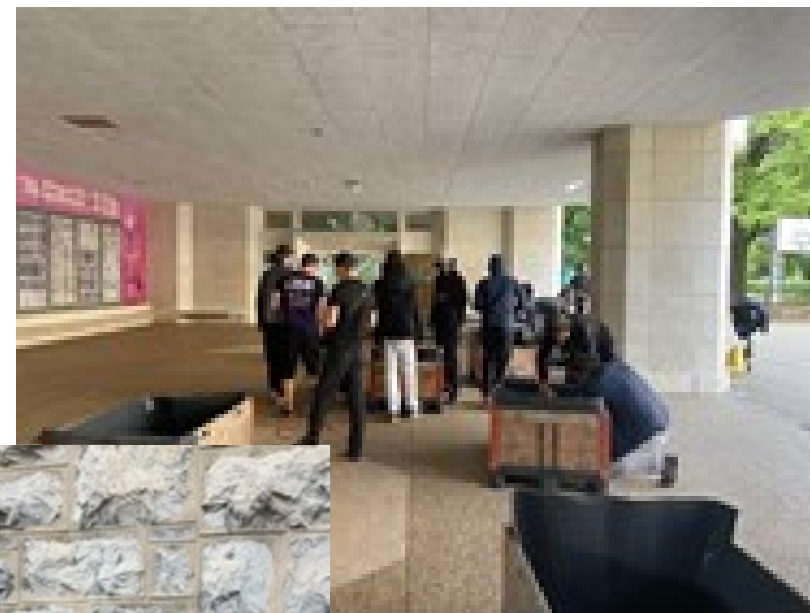
Options retenues pour stimuler l'engagement durable de l'équipe enseignante et des élèves:

- *donner des sujets à discuter en classe + récolter le retour*
- *donner des tâches à effectuer en classe + récolter le retour*
- *réunir 1 délégué par classe toutes les 6 sem. minimum*
- *annoncer les réunions du FORUM + les échéances des retours d'activités par radio*
- *afficher les résultats/propositions*
- *communiquer aux collègues les décisions importantes par mail*
- *...*

Tensions identifiées:

- *Identifier ce qui est réalisable en fonction des contraintes*
- *Des aller-retour avec la commission Cour Verte, qui remonte aux différents partenaires la réflexion des élèves et qui transmettent aux élèves les options retenues dans le projet... → pas toujours évident !!!*
- *Partir des besoins (**expérimenter – bouger – se rencontrer – être au calme**) , pas des envies*
- *Nécessité d'avoir un conseil dans chaque classe*
- *Communiquer aux enseignantes responsables du Forum les options prises dans la commission Cour Verte*
- *Travailler sur quelque chose qui n'est pas encore là, qu'on ne voit pas avancer*
- *...*

TRANSFORMATION DU PREAU (AVRIL 2025)



INAUGURATION OFFICIELLE (MAI 2025)



Fête d'école et inauguration de la cour en présence des magistrats, de la presse, des professionnels de l'école, des parents et des élèves.



FORMATION D'ÉQUIPE SILVIVA (SEPTEMBRE 2025)

pour une utilisation pédagogique du préau végétalisé





COMMENTAIRE

Options retenues pour stimuler l'engagement durable de l'équipe enseignante et des élèves:

- *Donner une formation permettant d'exploiter le préau réalisé en faisant vivre les activités par les adultes*
- *Former l'équipe à l'enseignement en extérieur*
- *Fournir des outils, ressources, activités clés en main*
- *...*

Tensions identifiées:

- *Changements de paradigme concernant les apprentissages et les modalités d'enseignement en lien avec le PER*
- *Tensions épistémologiques au sujet des didactiques et de l'interdisciplinarité*
- *Croyances, valeurs et représentations sur ce qu'on fait en classe, ce qu'on fait dans un préau: Considérer le préau comme lieu d'apprentissage ou comme lieu de récréation libre?*
- *Manque de moyens, matériel, ...*
- *Niveau sonore empêchant certaines activités sur temps scolaire*
- *Absence de règles explicites concernant l'utilisation des nouveaux espaces*
- *...*



ATELIER

- ➡ Déplacez-vous librement vers les posters
- ➡ Échangez entre participant.es sur des pratiques **que vous avez réalisées, qui sont en cours ou que vous envisagez**

Partagez:

Les paradoxes, tensions, dilemmes, obstacles, défis ou contraintes que vous rencontrez

Les stratégies ou pistes qui permettent de faciliter la mise en œuvre de vos projets

PARADOXES, TENSIONS, DILEMMES...

OBSTACLES, DEFIS, CONTRAINTES...

En bleu: réponses
des participant.es
lors de l'atelier

Enjeux pédagogiques

- Changements de paradigme concernant les apprentissages et les modalités d'enseignement en lien avec le PER
- Programme PER et activités "à faire en plus/en dehors du programme"?
- Activités scolaires traditionnelles en classe et activités d'apprentissage en dehors de la classe: quels liens?
- Quelle posture de l'enseignant: celui qui transmet ou celui qui fait découvrir
- Apprentissages reliés aux disciplines scolaires ou interdisciplinarité?
- Considérer le préau comme lieu d'apprentissage ou comme lieu de récréation libre?
- Faire des liens avec le PER
- La mise en œuvre avec un groupe d'élèves important

Contraintes matérielles et institutionnelles

- Frustrations entre les ambitions et les réalisations concrètes
- Coûts, moyens à disposition, matériel de manipulation
- Protection du territoire et des bâtiments
- Projets politiques autres
- Sécurité, salubrité
- Niveau sonore empêchant certaines activités sur temps scolaire
- Absence de règles explicites concernant l'utilisation des nouveaux espaces
- Les absences plus ou moins longues (vacances d'été)
- La complexité des démarches administratives. L'investissement de l'équipe de enseignante
- Régénérer un sol de qualité pour une plantation durable
- Arrosage en été
- Les financements, les compétences
- Les soucis de sécurité

Temporalité

- Travailler sur quelque chose qui n'est pas encore là, qu'on ne voit pas avancer
- Respecter des échéances courtes et travailler pour le long terme
- Freins liés à la réalisation prévue d'autres projets sur le préau
- Agenda scolaire, agenda des saisons, agenda budgétaire
- Le temps depuis l'avant projet jusqu'à la réalisation

Enjeux de négociation

- Attentes et besoins des partenaires, parfois contradictoires
- Faire participer les partenaires extérieurs à l'école dans les propositions ou les prises de décision ou rester en vase clos dans les projets concernant l'école
- Partir des besoins, pas des envies
- Renoncer en fonction des contraintes ou des avis divergents
- Respecter les lignes directrices de Radix et prendre en compte les lignes directrices de la Ville
- Multiplicité des acteurs
- Rendre tous les enseignants acteurs du projet et faire réellement participer les élèves
- Les nombreuses parties prenantes
- Un processus concerté, participatif, qui ne soit pas alibi
- Inscrire le projet dans le quartier
- Connaître les politiques publiques dans lesquels le projet s'insère, ou les services / départements à contacter

Motivation, implication, et résistances

- Outiller, fournir des ressources ou faire réfléchir et laisser l'autonomie de créer
- Perte ou absence de sens dans le projet
- Absence de sensibilisation aux enjeux de Durabilité
- Valeurs non partagées
- Lassitude due à la durée du projet
- Charge de travail, manque de temps
- Manque de communication des chefs de projets
- Décisions non partagées
- Manque de soutien de la direction ou des décideurs
- Faire perdurer le projet

QUELQUES RESSOURCES

Présentation du projet

[Etablissement Mail / Carl-Vogt - DIP21](#)

[Quatre préaux se transforment pour devenir plus inclusifs et plus verts | Ville de Genève - Site officiel](#)

[À l'école du Mail, un préau de béton se végétalise !](#)

Ressources en formation

<https://www.hepl.ch/accueil/notre-haute-ecole/organisation/rectorat/unites-denseignement-et-de-recherche/didactiques-des-sciences-humaines-et-sociales-sh/didactiques/outdoor-education.html>

Séquences pédagogiques pour l'enseignement en extérieur, aux cycles 1 – 2 – 3 dans diverses disciplines :

<https://www.hepl.ch/accueil/notre-haute-ecole/organisation/rectorat/unites-denseignement-et-de-recherche/didactiques-des-sciences-humaines-et-sociales-sh/didactiques/outdoor-education.html>