



# Gioco dei cuochi golosi

- 4 giocatori, che si impersonano in cuochi, ciascuno abbinato ad una stagione, devono riuscire a recuperare tutti gli alimenti della propria stagione.
- **Carta alimento**: con un alimento della propria stagione, appoggiarla al suo posto sul tabellone; se invece è della stagione di un altro cuoco può scartarla, tenerla o regalarla.
- **Carta caramella**: può decidere se tenere, regalare o scartare le caramelle. Ogni bambino può avere al massimo sei caramelle, dopodiché deve scartare un suo alimento.
- **Carta cuoco**: deve rimettere una carta (caramella o alimento) nel mazzo.
- **Carta carrello**: può rubare ad un altro cuoco caramella o alimento.

# DOMANDE ATELIER

- Proporreste questo gioco nelle vostre classi?  
Come?
- Apportereste delle modifiche? Quali e perché?
- In quale momento della programmazione lo introdurreste?
- Lo proporreste come situazione problema o come verifica?
- Lo costruite voi? Lo costruite con i bambini?
- Quali competenze sviluppa?

# IL NOSTRO PERCORSO



PER OGNI AMBITO È NATO I UN LABORATORIO:

- PER **LA STAGIONALITÀ** QUELLO DELLA *CUCINA* (TEMA CHE HA POI INnescato GLI ALTRI AMBITI, FAVORENDO L'APERTURA DI ALTRI LABORATORI);
- PER **LA COLTIVAZIONE** È NATO L'*ORTO* (PURTROPPO ANCORA DA REALIZZARE IN SEZIONE),
- PER **I CONSUMI** IL *GIOCO DEI CUOCHI GOLOSI*
- PER LA **CORPOREITÀ** IL LABORATORIO SULLA *SCOPERTA DEL CORPO UMANO*.

# STAGIONALITÀ: AUTUNNO

## LA CASTAGNA:

- ANDIAMO NEL BOSCO A CERCARE LE CASTAGNE,
- COME POSSIAMO MANGIARE LE CASTAGNE?
- UN NONNO CI CUCINA LE CASTAGNE



## LA ZUCCA:

- COME SONO FATTE LE ZUCCHE?
- DOVE LE TROVIAMO?
- COME POSSIAMO MANGIARE LE ZUCCHE?
- MAMME VENGONO IN SEZIONE A MOSTRARCI DELLE RICETTE: PANE ALLA ZUCCA, CHIPS DI ZUCCA, MUFFIN ALLA ZUCCA,..
- VISITA AL PASTIFICIO: RAVIOLI RIPIENI DI ZUCCA

# STAGIONALITÀ: INVERNO

## SCOPERTA DI UTENSILI DA CUCINA:

- COLTELLO PERICOLOSO
- ASSE DA CUCINA
- BILANCIA
- SPREMIAGRUMI
- FRULLATORE AD IMMERSIONE
- MATTARELLO
- PELAPATATE
- MISURINO



## SCOPERTE TECNOLOGICHE E OSSERVAZIONI SCIENTIFICHE:

- TRASFORMAZIONE DEL CIBO (ZUCCA IN POLTIGLIA, CASTAGNA CHE DIVENTA GIALLA, KIVI IN POLTIGLIA, VERDURA CRUDA/VERDURA COTTA..)

## TATTO E GUSTO:

- SIMILITUDINI TRA LA FRUTTA E LA VERDURA A QUALCOSA A LORO NOTO (FINOCCHIO ASSOMIGLIA AD UNA MANO..)





### COMPETENZE MATEMATICHE:

- RICONOSCERE IL NUMERO DELLA RICETTA SULLA BILANCIA
- SCOPERTA DEI ml → GRAZIE AL MISURINO “LE COSE CHE SI BEVONO SI MISURANO CON I LITRI”

### COLLEGAMENTI CON ALTRI AMBITI:

- SCELTA DI NON FRIGGERE LE MELE → “TROPPO OLIO NON FA BENE”.
  - NIENTE ZUCCHERO → “DOBBIAMO AIUTARE PEPPONE ED È GIÀ CICCOTTO”.
  - LIBRO CON LA PIRAMIDE ALIMENTARE
- **NASCITA DI NUOVI TEMI LEGATI AI CONSUMI SANI E AL CORPO UMANO**



### MOMENTO IMPORTANTE: PAPÀ PROPONE LA TORTA DI MELE

- INTERESSANTE STIMOLO DI RIFLESSIONE SUL GENERE → I BAMBINI NON SI SONO FATTI PROBLEMI!





# STAGIONALITÀ: PRIMAVERA



## SCOPERTE TECNOLOGICHE E OSSERVAZIONI SCIENTIFICHE:

- TRASFORMAZIONE DEL CIBO: IL CIBO SI PUÒ COLORARE (TAGLIATELLE VERDI)
- SPINACI TRITATI CON IL MIXER ("NON CI SONO PIÙ LE FOGLIOLINE)..

## COMPETENZE MATEMATICHE:

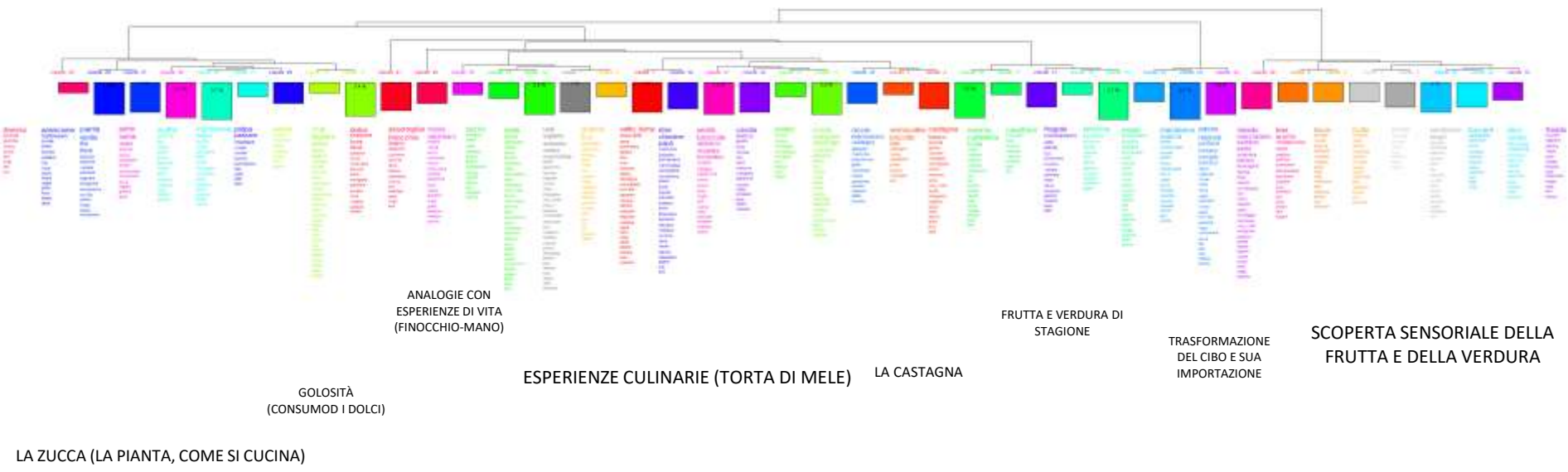
- PROBLEMA DI GEOMETRIA: DARE UNA FORMA ROTONDA ALL'IMPASTO
- SCRIVERE E LEGGERE I NUMERI
- UNITÀ DI MISURA (PESO DEGLI ALIMENTI)



## COMPETENZE LINGUISTICHE:

- SCRITTURA DELLA RICETTA (O2)
- NOMINARE UTENSILI E ALIMENTI





# CONSUMI

"SONO GIUCCA DI TUFIN AL GOCOLATO."



"SONO GOLOSO DI PIZZA."



## DISCUSSIONE DEL TERMINE "GOLOSO"

ASSOCIATO AL LORO CIBO PREFERITO.

## REALIZZAZIONE DELL'ISTOGRAMMA DI

### CLASSE:

- OGNI BAMBINO HA RAPPRESWENTATO SU CARTONCINO I 4 PASTI DELLA GIORNATA, ABBIAMO ANALIZZATO OGNI PASTO CLASSIFICANDOLI CON SANO (PALLINO VERDE), NON SANO (PALLINO ROSSO), COSÌ COSÌ (PALLINO ROSSO E VERDE).



## → REALIZZAZIONE DI CARTELLONI CON ESEMPI DI PASTI SANI



## PERCHÈ È IMPORTANTE MANGIARE?



## PERCHÈ È IMPORTANTE MANGIARE SANO?

### TRE TIPI DI BAMBINI:

QUELLI CHE MANGIANO SANO SONO *PERFETTI*, MENTRE QUELLI CHE MANGIANO *TANTE SCHIFEZZE* SONO *CICCIOTELLI*; SE INFINE NON SI MANGIA, SI È MAGRI COME I *BAMBINI*

*POVERI.*



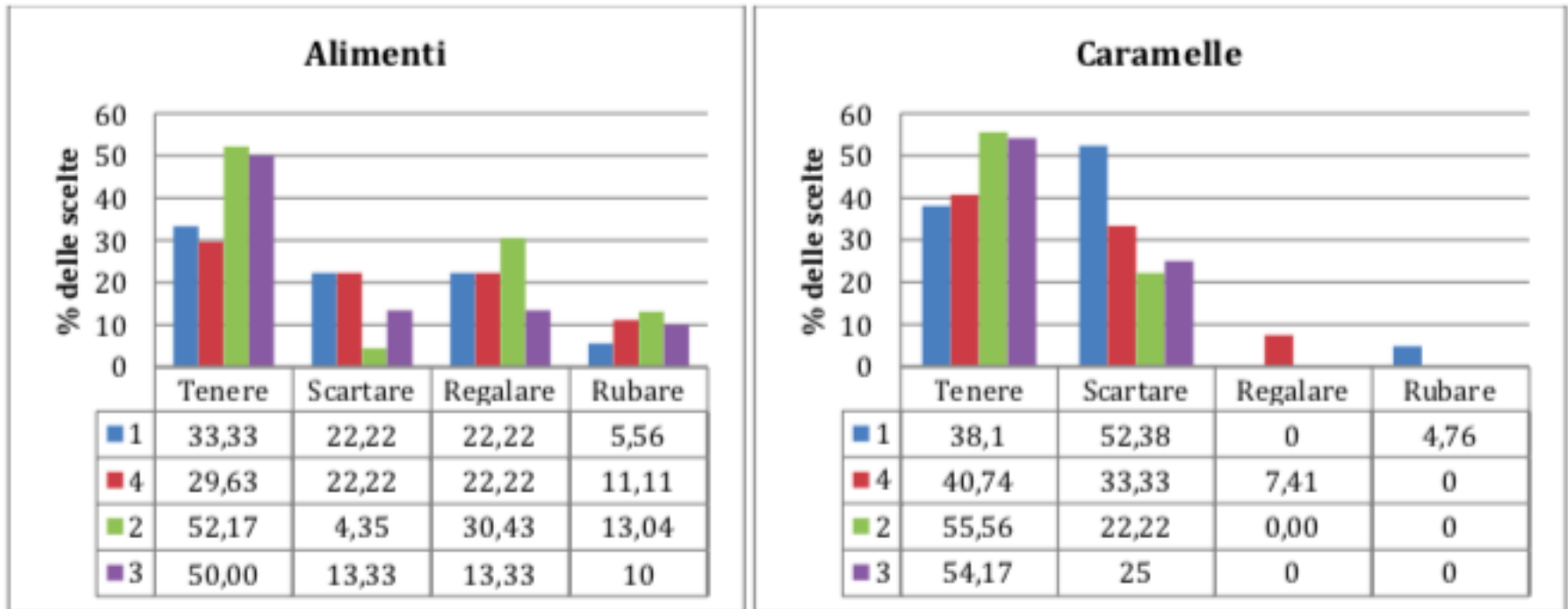
## CREAZIONE DEL SEMAFORO ALIMENTARE:

PARTENDO DALL'ISTOGRAMMA, QUINDI DAGLI ALIMENTI DA LORO CONSUMATI DURANTE I PASTI ABBIAMO CREATO IL SEMAFORO ALIMENTARE CLASSIFICANDO GLI ALIMENTI IN:

1. **ROSSO:** «tutti i cibi che non fanno bene, l'hamburger e la nutella»
2. **GIALLO** “si deve fare attenzione, si può mangiare ma non troppo troppo”,
3. **VERDE** “cibo che puoi mangiare tantissimo”.



# IL GIOCO DEI CUOCHI GOLOSI



IN TUTTE LE PARTITE I BAMBINI TENDONO A TENERE UN PO' DI PIÙ LE CAMELE RISPETTO AGLI ALIMENTI:

O1: GOLOSITÀ ("VOGLIO MANGIARE LA CAMELE")

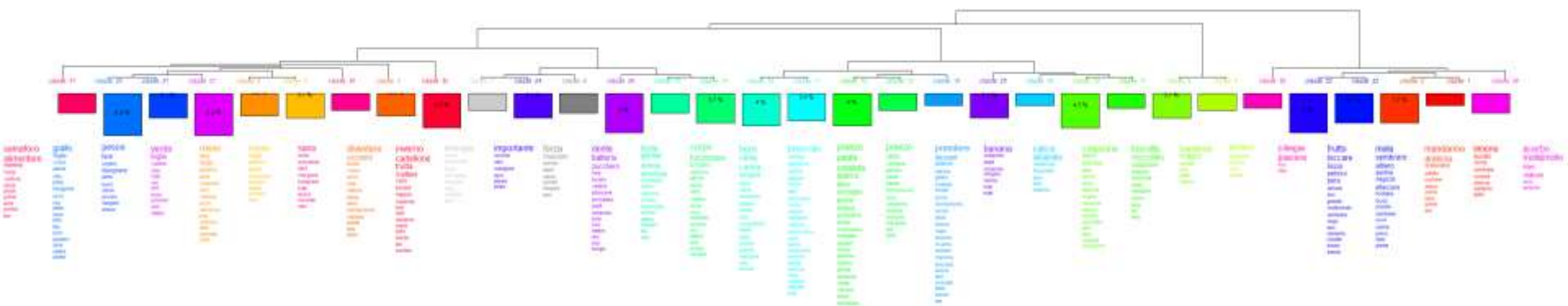
O2: STRATEGIA PER VINCERE ("COSÌ SE ESCE LA CARTA CUOCO GLI POSSO SCARTARE UNA CARTA CAMELE").

I PICCOLI CERCANO UNA VISIONE VALORIALE: L'AMICIZIA (REGALANO ALIMENTI)

NELLA PARTITA 4 EMERGE UNA VISIONE STRATEGICA: REGALARE CAMELE PER FAR PERDERE UNA CARTA ALIMENTO.

DAL PUNTO DI VISTA **DELL'ESS**, IL GIOCO È INTERESSANTE, MA DA STUDIARE: SE I PICCOLI TENGONO E REGALANO ALIMENTI SANI, MA PER GOLOSITÀ VOGLIONO ANCHE LE CAMELE, ANCHE SE NELLE PARTITE 1 E 4 I GRANDI DISCUTEVANO DEL FATTO CHE: "DUE O TRE CAMELE VANNO BENE PERCHÉ UN PO' DI ZUCCHERI NON FANNO MALE", LE LORO ATTENZIONI ERANO CONCENTRATE SULLA RICERCA DI STRATEGIE PER VINCERE, NASCONDENDO DIETRO DI QUESTE LE LORO RIFLESSIONI ALIMENTARI.

NEL MONDO LESSICALE DEI BAMBINI, RICAVATO DA TUTTI I PROTOCOLLI SUL CONSUMO (A6-11, 26) COMPAIANO MOLTE CLASSI:



SEMAFORO ALIMENTARE

STAGIONALITÀ:  
AUTUNNO, INVERNO

NUOVO TEMA DELLA  
**CORPOREITÀ.**

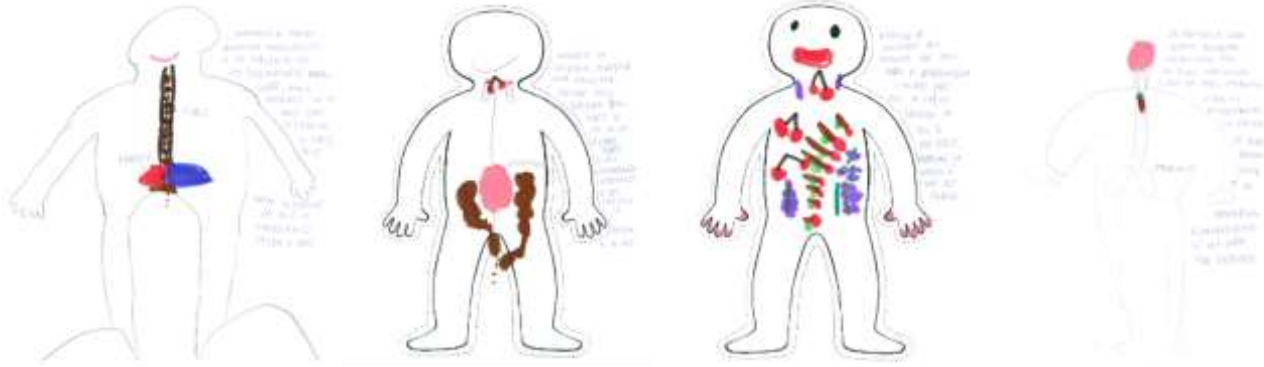
PASTI TIPO: COLAZIONE, PRANZO,  
MERENDA E CENA

RAPPRESENTAZIONI SUI  
BAMBINI GRASSI O  
PERFETTI

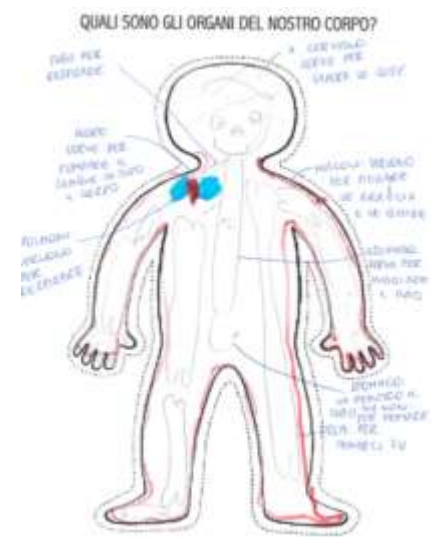
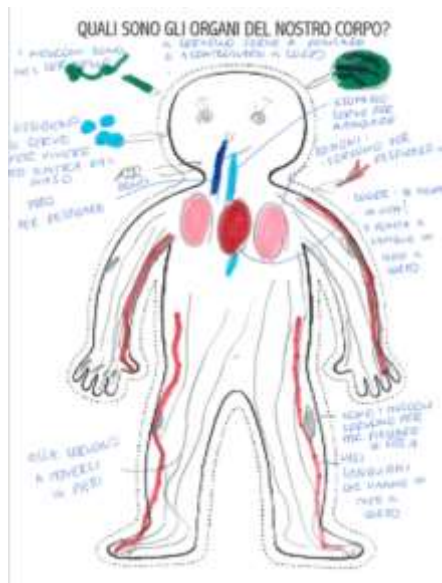
GOLOSITÀ

STAGIONALITÀ: INVERNO,  
PRIMAVERA

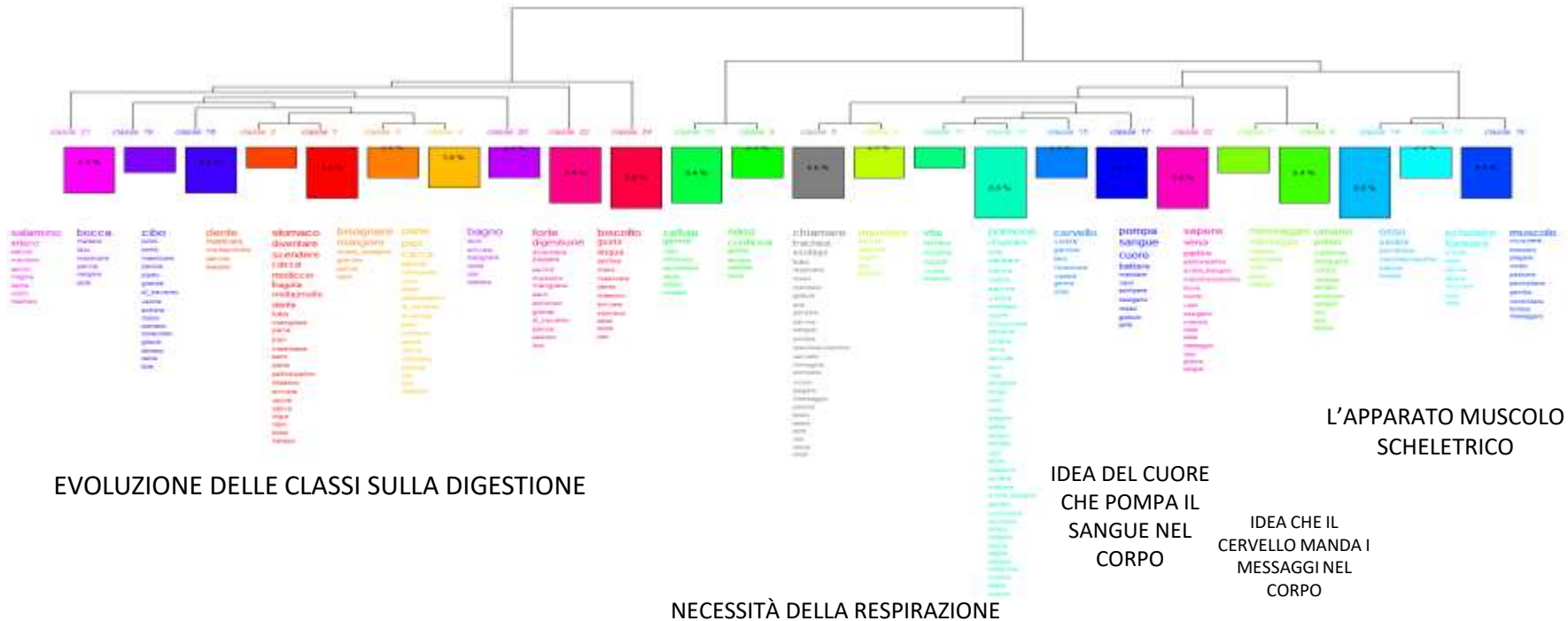
# CORPOREITÀ







NEL MONDO LESSICALE RELATIVO A TUTTI I PROTOCOLLI A12-14 E 18, 21,22, SI OSSERVA:



# COLTIVAZIONE: LABORATORIO DEI SEMI

## SEPARAZIONE TERRA DAI SASSI:

*PERCHÉ I SASSI NON FANNO CRESCERE BENE LA PIANTA, BLOCCANO LE RADICI”.*



## PIANTAMO IL FAGIOLO:

OSSERVAZIONE DELL'EVOLUZIONE DEL FAGIOLO.



**SCOPERTA DELLE PARTI DELLA PIANTA:**IL GAMBO: *“QUELLO LI LUNGO E DURO È IL GAMBO”, “MA SI PUÒ DIRE ANCHE FUSTO”,* E LE RADICI, *“SOTTO TERRA CI SONO LE RADICI”, “SERVONO PER FAR BERE LA PIANTA”, “PER DARE DA MANGIARE ALLA PIANTA”* MA ANCHE *“PER FARLA STARE IN PIEDI”*

**SCOPERTA:** I SEMI NON CI SONO SOLO ALLA COOP MA LI TROVIAMO ANCHE NELLA **FRUTTA**, NELLA **VERDURA**, NEI **FIORI**. QUANDO DAI SEMI DI MANDARINO NON È PERÒ NATO NULLA, UNA BAMBINA HA DETTO: *“NON CI SONO LE PIANTE DI ARANCE E MANDARINI PERCHÉ QUA NON È MOLTO CALDO, CRESCONO SOLO NEI POSTI CALDI”*. → **NUOVO TEMA: IMPORTAZIONE DEL CIBO!**

# COLTIVAZIONE: VISITA ALL'AZIENDA ORTICOLA

IL CONTADINO CHE CI HA MOSTRATO LE VARIE **SERRE** (DI PLASTICA E VETRO), CHIEDENDO AI BAMBINI A COSA SERVANO: "SERVE PER TENERE AL CALDO LE VERDURE CHE NON DEVONO AVERE FREDDO", "CHE NON DEVONO BAGNARSI!"



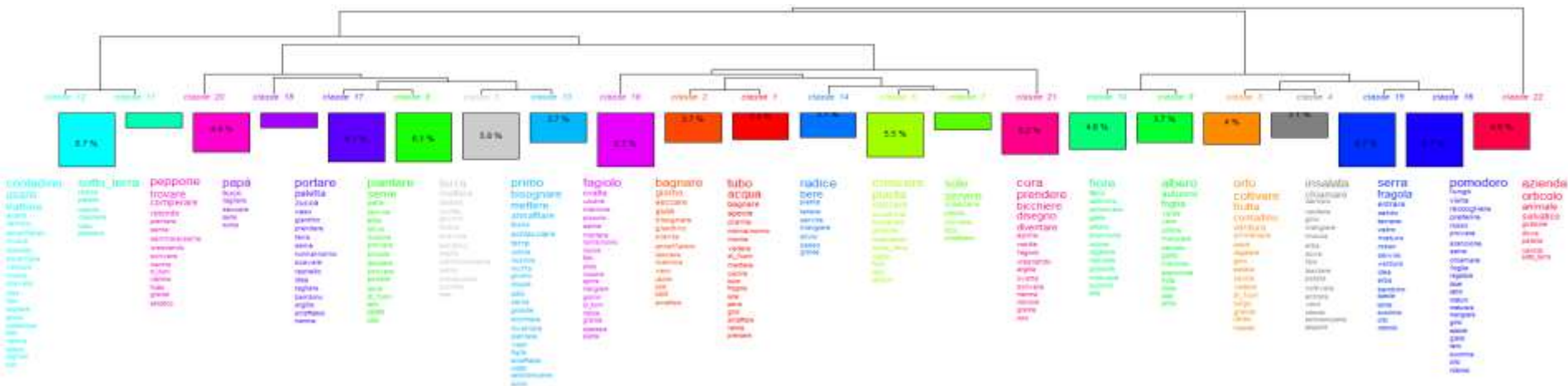
IL CONTADINO HA MOSTRATO DELLE **VERDURE** COLTIVATE ALL'ESTERNO, COME LE ZUCCHE E L'INSALATA ICEBERG, E IN SEGUITO ABBIAMO VISTO IL **TRATTORE** USATO PER ARARE I CAMPI: "SEMBRA UN RASTRELLO GIGANTE".

LA **SERRA DI VETRO**, DOVE I BAMBINI HANNO VISTO E ASSAGGIATO LE **VARIE TIPOLOGIE DI POMODORINI**, HANNO VISTO COME VENGONO PESATI E MESSI NELLE SCATOLE PRIMA DI ESSERE PORTATI IN NEGOZIO.



LA MOGLIE DEL CONTADINO HA FATTO PIANTARE AD OGNUNO UN SEME DI ZUCCHINA IN UN VASETTO DA PORTARE A CASA! DAPPRIMA CI HA FATTO SCHIACCIARE LA TERRA CON LE MANI "PER TOGLIERE I GRUMI", RIEMPIRE I VASETTI DI TERRA (MA SENZA SCHIACCIARE TROPPO "SI FORMANO I GRUMI E POI IL SEME NON RIESCE A CRESCERE"). ABBIAMO FATTO POI UN BUCHINO CON IL DITO, INSERITO IL SEME, RICOPERTO CON LA TERRA E INFINE MESSO UNA BANDIERINA PER RICORDARSI A CHI APPARTENESSE IL VASETTO.

IL MONDO LESSICALE OTTENUTO IN SEGUITO ALLA VISITA, SOLO AGGIUNGENDO I PROTOCOLLI A27, 28 AI PROTOCOLLI A6-11 E 24. RISPETTO ALLE CLASSI CHE ERANO EMERSI PRIMA DELLA VISITA:  
 LA CRESCITA DEL FAGIOLO,  
 I SEMI NELLA FRUTTA E NELLA VERDURA,  
 IL NUOVO TEMA DI COSA TROVIAMO SOTTO TERRA  
 L'INTERO PROCEDIMENTO PER PIANTARE E PRENDERSI CURA DELLA PIANTA, SI FORMANO:



LA **CLASSE 1**, RELATIVA ALL'IMPIANTO DI IRRIGAZIONE (TUBI)

LA 3,4 SULLE COLTIVAZIONI IN ORTO (INSALATA)

LA CLASSE 22, RIFERITA A VARIE COSE VISTE NELL'AZIENDA AGRICOLA.

LE **CLASSI 15, 16** LEGATE ALLE SERRE

**IL TEMA DELLA SOSTENIBILITÀ NON È EMERSO, MA I BAMBINI HANNO RICHIESTO PIANTINE DA METTERE NEL PROPRIO ORTO SCOLASTICO, CHE A QUESTO PUNTO DIVENTERÀ IL LORO PROSSIMO LABORATORIO, E IL MIO PROSSIMO CAMPO DI INDAGINE CON LORO!**

# CONCLUSIONI TRATTE AL TERMINE DEL LAVORO

- ANCHE SUI PROCESSI NATURALI E TECNOLOGI LEGATI ALL'ALIMENTAZIONE SANA I BAMBINI MOBILITANO COMPETENZE DI ESS
- *UN'INTEGRAZIONE MAGGIORE DI ECONOMIA, SOCIETÀ E AMBIENTE PER LA PARTECIPAZIONE DI FAMIGLIE E TERRITORIO*
- SCOPERTA DI VALORI CULTURALI E TERRITORIALI.
- SVILUPPARE MOLTI PRINCIPI E COMPETENZE DI ESS: TRAMITE IL LABORATORIO DELL'ORTO, I BAMBINI HANNO OSSERVATO LA CRESCITA DELLE PIANTINE; TRAMITE LA CUCINA, HANNO SCOPERTO COME CUCINARE IN MODO SANO E SOSTENIBILE MANIPOLANDO I VARI PRODOTTI; LA VISITA ALL'AZIENDA ORTICOLA HA PERMESSO ALLA SEZIONE DI ANALIZZARE LE DINAMICHE SOCIALI E IDENTIFICARNE GLI ATTORI PRESENTI NELL'AGRICOLTURA.



- EVOLUZIONE DELL'IDEA DI SOSTENIBILITÀ ALIMENTARE NEI BAMBINI È CONFERMATA DAI DISEGNI E DALL'ANALISI DEI PROTOCOLLI CON IL SOFTWARE IRAMUTEQ.
- LA SOSTENIBILITÀ A LIVELLO DI BAMBINO PASSA PER LA SUA FAMIGLIA, POICHÉ È QUELLO IL SUO TERRITORIO: IN QUESTO CASO LA SOSTENIBILITÀ ALIMENTARE EQUIVALE AL MAGIARE SANO, STRETTAMENTE LEGATO NELLA MIA SEZIONE ALLA CUCINA DELLA CASA ANZIANI 5 FONTI E AL TERRITORIO, "PORTATO A SCUOLA" DALLE FAMIGLIE.

→ MI SONO ACCORTA CHE NEL MIO LAVORO IL LABORATORIO DELLA CUCINA È STATO CERTO PIÙ COINVOLGENTE ED EFFICACE, MA NON HA COMUNQUE SVILUPPATO APPIENO **LA DIMENSIONE ECONOMICA**, NEL SENSO DELL'IMPATTO SUL TERRITORIO DELLA PRODUZIONE. HA PERMESSO TUTTAVIA UN GRANDE SVILUPPO A **LIVELLO SOCIALE**.

**PER SVILUPPARE UN'IDENTITÀ SOSTENIBILE ALLA SI BISOGNA BASARSI: SULLA VALORIZZAZIONE DELLA DIMENSIONE FAMILIARE, AFFETTIVA ED EMOTIVA DEI BAMBINI, INTEGRATA CON ESPERIENZE LABORATORIALI.**

## POSSIBILI SVILUPPI

- APPROFONDIRE DINAMICA DELLA DIVERSITÀ CULTURARE (diversità del cibo, altre usanze)
- APPROFONDIRE LA TEMATICA DELL'IMPORTAZIONE DEL CIBO (come mai c'è l'ananas se da noi non cresce)
- APPROFONDIRE LA TEMATICA DELLE TRE TIPOLOGIE DI BAMBINI (CICCIOTTO, PERFETTO, MAGRO)
- SPERIMENTARE IL GIOCO DEI CUOCHI GOLOSI IN ALTRE SEZIONI
- CREAZIONE DI UN VERO ORTO
- TRATTARE IL TEMA DELLO SPRECO ALIMENTARE

**GRAZIE PER L'ATTENZIONE!**