

L'EDD à l'école ventuno

2018
 03 Forêt



Entretien Rolf Jucker, directeur de SILVIVA | CHRISTOPH FROMMHERZ et NICOLE CORNU

En forêt, voir ses élèves sous un jour nouveau

En tant que lieu d'apprentissage vivant, la forêt offre de nombreuses possibilités pour déplacer l'enseignement hors de la salle de classe. Elle constitue un terrain d'expérimentation complexe, qui favorise des processus formateurs en vue d'une société plus durable. Que l'on parle d'éducation à l'environnement ou d'éducation en vue d'un développement durable (EDD) n'est pas déterminant. L'essentiel se situe au niveau de la qualité du contenu. Précisions avec Rolf Jucker, directeur de la fondation SILVIVA.

Dans l'éducation à l'environnement tout comme dans l'EDD, la forêt est à la fois un thème et un lieu d'apprentissage. Où sont les points communs, où sont les différences?

De mon point de vue, la question est mal posée. Car dans chacune de ces approches éducatives, il s'agit de formation de qualité, efficace, qui a pour objectif de nous rendre aptes à faire face aux défis en matière de durabilité. Chaque approche, avec ce qu'elle permet d'apprendre, aide à assurer la transition vers une société durable. L'éducation à l'environnement, tout comme l'éducation à la citoyenneté mondiale, apporte sa contribution à l'EDD. Il y a d'autres points communs au niveau de la méthodologie, de l'acquisition des compétences, de la réflexion systémique ou de la capacité d'analyse. En revanche, l'accent thématique et l'environnement spatial diffèrent. Un centre d'hébergement pour les réfugiés, un supermarché ou un foyer pour personnes âgées peuvent aussi être des lieux d'apprentissage stimulants.

Qu'est-ce qui fait de la forêt un thème et un lieu d'apprentissage propices à l'EDD?

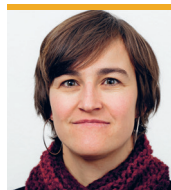
Dans un enseignement classique, l'échange entre élèves et enseignants est comme mis en scène, la communication se fait toujours selon un même schéma. Différentes recherches sur les processus d'apprentissage montrent que les élèves, surtout au degré primaire, apprennent souvent mieux dehors qu'en classe. J'en ai pris conscience au Danemark en découvrant le fonctionnement d'une « Open School ». Se confronter à des situations de la vie réelle – discuter avec un garde-forêt ou une conseillère communale – a des effets sur l'apprentissage à différents niveaux : émotionnel, cognitif, social, créatif et dans la construction de la personnalité. Les enfants sont, plus souvent que ne se l'imaginent les adultes, capables de faire face à des situations complexes. En tant qu'environnement d'apprentissage vivant, la forêt est donc un milieu idéal, aussi parce qu'elle laisse de la place à l'imprévu, qu'elle change au cours des saisons, ce qui rend chaque visite captivante. Comme elle est libre d'accès, ne coûte rien et n'est généralement pas trop éloignée, elle offre ainsi, sans trop d'investissements, la possibilité d'exercer des compétences dans différentes disciplines, et ce en lien avec le plan d'études.



6



10



La forêt, un thème à vivre !

Les sociétés humaines ont toujours tissé des liens forts avec la forêt, dont elles ont su tirer protection, énergie, nourriture, matériau de construction... C'est d'ailleurs au cœur de cette relation complexe qu'est né le principe de durabilité, à savoir la nécessité – pour que les générations futures bénéficient des mêmes rendements – de ne pas prélever plus de bois qu'il n'en pousse en une année. Il ne suffit toutefois pas, pour gérer durablement une forêt, d'en assurer la tâche de production. Il faut considérer l'ensemble de ses fonctions, parmi lesquelles la préservation de la biodiversité, la régulation du cycle de l'eau, la purification de l'air ou l'accueil du public. Ainsi la forêt, écosystème partout présent sur la planète, remplit des fonctions autant économiques, que sociales et environnementales.

Etudier la forêt à l'école permet donc de relier de nombreux savoirs issus des sciences de la nature, de l'histoire, de la géographie, des interdépendances mondiales, etc. Mais plus qu'un thème à étudier, la forêt devrait être un thème à vivre. Comment mieux comprendre les phénomènes naturels et leurs interactions qu'au travers d'une expérimentation directe et active ? Comment mieux appréhender les défis de l'exploitation forestière en Suisse que sur le terrain, en compagnie des acteurs de cette branche ? De cette façon, en emmenant ses élèves en forêt, l'enseignant-e donne non seulement du sens à leurs apprentissages, mais leur offre également la possibilité d'établir une relation émotionnelle avec leur environnement et avec la nature en particulier. En renforçant ce lien, en faisant preuve de respect envers ce qui les entoure, les élèves développent un sentiment de responsabilité envers le monde et envers autrui. Ils se préparent ainsi à devenir des citoyens actifs, concernés par les défis actuels majeurs.

Vivre la forêt donne du sens et crée du lien, mais cela favorise aussi le bien-être, physique comme psychique, développe la motricité, la confiance en soi, la créativité, l'aptitude à communiquer et à coopérer. Les bénéfices sont si nombreux que nous vous encourageons vivement à ne pas vous limiter ! Multipliez les occasions de sortir faire des sciences, mais aussi du sport, de la lecture, du dessin, de la musique et des maths en forêt ! Nous espérons que ce ventuno vous aidera à franchir les éventuels derniers obstacles, et que vivre la forêt contribuera à rendre notre monde toujours plus durable.

Delphine Conus Bilat | Rédaction de ventuno

Table des matières

1+3	Entretien Rolf Jucker
4-11	Pistes pour l'enseignement
4-5	Cycle 1 Rendez-vous hebdomadaire en forêt La forêt dans le PER au cycle 1
6-7	Cycle 2 Faire du feu « presque » comme nos ancêtres La forêt dans le PER au cycle 2
8-9	Cycle 3 Tous ensemble pour abattre un arbre La forêt dans le PER au cycle 3
10-11	Postobligatoire Les multiples enseignements du travail en forêt « Chantiers nature » de toute nature
12	Ressources Forêt
13	Ressources Nouveautés
14	Ressources Soldes
15	Actualité Dossier « Forêt » en ligne
16	Regard en coin Droits de l'enfant et changements climatiques

éducation21

Avenue de Cour 1 | 1007 Lausanne
info_fr@education21.ch
021 343 00 21 | www.education21.ch
Consultation et conseil sur rendez-vous.



ventuno en ligne

Téléchargez ventuno au format PDF et accédez aux liens sur www.education21.ch/fr/ventuno

Prêt et commandes

Commandes par mail vente@education21.ch, par téléphone ou sur www.education21.ch/fr/ressources/catalogue

Prix sous réserve de modification.

Offre valable dans la limite des stocks disponibles.

Frais de port facturés en sus.



L'école est-elle disposée à enseigner la forêt – en tant qu'approche pédagogique globale – directement en forêt ?

En tous les cas, notre nouveau manuel pratique « L'école à ciel ouvert » (cf. encadré), sorte de boîte à outils transposable à différents lieux d'apprentissage extrascolaires, rencontre beaucoup de succès, tout comme les cours d'introduction au manuel proposés en collaboration avec les HEP. En Suisse romande, certains enseignants demandent même des cours avancés plus spécifiques. Il faut relever toutefois qu'il est plus facile d'utiliser la forêt comme lieu d'apprentissage à l'école primaire, dont l'approche est plus systémique. Mais il existe aussi des possibilités d'enseigner certaines disciplines du cycle 3 et du postobligatoire en forêt.

Est-il vrai que les enseignants ont encore des craintes par rapport aux dangers d'une sortie en forêt ?

Les réticences en matière de sécurité sont liées, on le sait, au manque d'expérience. Sortir régulièrement permet aux enseignants, d'une part, de s'habituer à gérer les dangers et, d'autre part, de bénéficier des effets positifs de l'enseignement à l'extérieur. Cela amène par exemple les parents à savoir comment prévenir les tiques, même s'il restera toujours des enfants mal équipés. Au Danemark, la solution à ce problème consiste à installer une grande armoire à habits, où les enfants peuvent se servir avant de sortir. Avec cette régularité, les enseignants constatent aussi que la forêt a un effet apaisant, autant sur eux-mêmes que sur les élèves agités, et qu'elle favorise l'apprentissage. Que ce soit en chemin ou sur place, élèves et enseignants apprennent à se connaître différemment, ce qui se répercute positivement sur les relations au sein de la classe.

Comment encourager les enseignants à sortir ?

Il est essentiel, bien sûr, qu'ils soient soutenus par leurs directions, et qu'ils puissent échanger leurs idées et outils avec d'autres enseignants. Les tandems – à savoir un enseignant habitué aux sorties avec un collègue peu expérimenté – fonctionnent généralement bien. Une autre forme particulièrement intéressante est l'échange régulier au sein de groupes d'enseignants, de responsables de la formation continue, de directions d'écoles et de chercheurs. Dans un projet pilote, SILVIVA est sur le point de montrer comment enseigner à l'extérieur peut être intégré de manière globale dans la culture scolaire.

Quel soutien la fondation SILVIVA propose-t-elle aux enseignants ?

Nous opérons à différents niveaux pour soutenir, selon la devise « Train the Trainer », une utilisation pédagogique de la forêt. Nous collaborons par exemple avec le WWF qui propose cet automne une semaine d'action, du 17 au 21 septembre, intitulée « L'école en plein air – apprendre dehors », destinée aux classes des cycles 1 et 2. Nous proposons des conseils, du coaching, des formations initiales et continues, comme le CAS « Education à l'environnement par la nature », ainsi qu'une conférence annuelle dédiée à l'échange d'expérience (cf. p. 15). Dans notre newsletter, qui paraît quatre fois par année dans les trois langues nationales, nous proposons des informations sur l'apprentissage au contact de la nature, sur les offres de nos partenaires ou sur nos projets. L'un d'eux, « L'univers forestier », reflète bien nos trente ans d'expérience (cf. p. 6). Suite au constat qu'une offre isolée, de courte durée, avait peu d'effet à long terme, nous encourageons ici les classes à visiter, avec un garde-forestier et durant deux à trois ans, un même coin de forêt. Les enseignants qui auront apprécié la semaine d'action du WWF pourront poursuivre l'expérience avec ce projet-là !



Rolf Jucker
Directeur de SILVIVA

« L'école à ciel ouvert »

La parution en français du manuel pratique « L'école à ciel ouvert » – publié par La Salamandre – est prévue pour l'automne 2018. De nombreuses activités du manuel sont toutefois déjà accessibles en ligne sur le site dédié à l'école de La Salamandre. Vous trouverez également dans les différentes rubriques « Pour aller plus loin » (cf. p. 5, 7, 9 et 11) ainsi qu'en page 12 de ce ventuno, différentes ressources pédagogiques sur le thème de la forêt et de l'enseignement à l'extérieur.

www.silviva-fr.ch/outils/manuel-l-ecole-a-ciel-ouvert
<https://ecole.salamandre.net/activites/classe-verte>